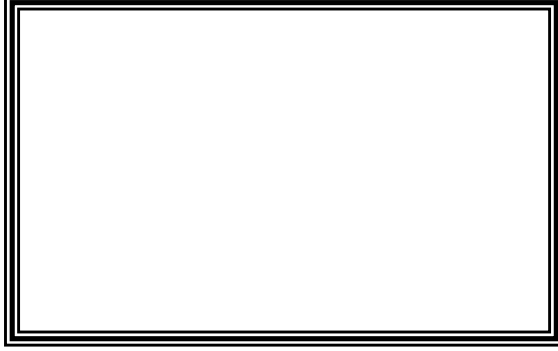


السلطة الوطنية الفلسطينية الجهاز المركزي للإحصاء الفلسطيني

إحصاءات النقل والاتصالات في الأراضي الفلسطينية
التقرير السنوي 2009

تموز/ يوليو، 2010



© شعبان، 1431هـ – تموز، 2010.
جميع الحقوق محفوظة.

في حالة الاقتباس، يرجى الإشارة إلى هذه المطبوعة كالتالي:

الجهاز المركزي للإحصاء الفلسطيني، 2010. إحصاءات النقل والاتصالات في الأراضي الفلسطينية: التقرير السنوي 2009. رام الله - فلسطين.

جميع المراسلات توجه إلى:

الجهاز المركزي للإحصاء الفلسطيني
ص.ب. 1647، رام الله - فلسطين.

هاتف: 298 2700 2 (970/972)

فاكس: 298 2710 2 (970/972)

بريد إلكتروني: diwan@pcbs.gov.ps

صفحة إلكترونية: http://www.pcbs.gov.ps



شكر وتقدير

يتقدم الجهاز المركزي للإحصاء الفلسطيني بالشكر والتقدير إلى الوزارات والمؤسسات العامة والخاصة الذين ساهموا في إنجاز جمع بيانات المسح، وإلى جميع العاملين في هذا المسح لما أبدوه من حرص منقطع النظير أثناء تأدية واجبهم.

لقد تم تخطيط وتنفيذ تقرير احصاءات النقل والاتصالات 2009، في الأراضي الفلسطينية بقيادة فريق فني من الجهاز المركزي للإحصاء الفلسطيني، وبدعم مالي مشترك بين كل من السلطة الوطنية الفلسطينية (PNA) وعدد من أعضاء مجموعة التمويل الرئيسية للجهاز (CFG) لعام 2010 ممثلة بمكتب الممثلة النرويجية لدى السلطة الوطنية الفلسطينية، الوكالة السويسرية للتنمية والتعاون (SDC).

يتقدم الجهاز المركزي للإحصاء الفلسطيني بجزيل الشكر والتقدير إلى أعضاء مجموعة التمويل الرئيسية للجهاز (CFG) الذين ساهموا بالتمويل على مساهمتهم القيمة في تنفيذ هذا المسح.

المختصرات

مجموعة التمويل الرئيسية للجهاز	:CFG
قطاع غزة	:GS
التصنيف الصناعي القياسي الدولي لكافة الأنشطة الاقتصادية (التنقيح الثالث) الصادر عن الأمم المتحدة	:ISIC-3
ذلك الجزء من محافظة القدس الذي ضمته إسرائيل عنوة بعيد احتلالها للضفة الغربية عام 1967	:J1
محافظة القدس بإستثناء ذلك الجزء من محافظة القدس الذي ضمته إسرائيل عنوة بعيد احتلالها للضفة الغربية عام 1967	:J2
شيكول إسرائيلي جديد	:NIS
الجهاز المركزي للإحصاء الفلسطيني	:PCBS
السلطة الوطنية الفلسطينية	:PNA
الوكالة السويسرية للتنمية والتعاون	:SDC
رموز مستخدمة (-) لا يوجد بيانات	
في الجداول: (..) البيانات غير متوفرة	

فريق العمل

• إعداد التقرير

ماهر الشامي

• تصميم الخرائط

أمل جبر

• تدقيق معايير النشر

مجدولين جبريل

• المراجعة الأولية

رشاد يوسف

ابراهيم الطرشة

صالح الكفري

محمود القية

• المراجعة النهائية والإشراف العام

محمود جرادات

علا عوض

القائم بأعمال رئيس الجهاز

تقديم

يسر الجهاز المركزي للإحصاء الفلسطيني أن يقدم العدد الثاني عشر من سلسلة تقارير إحصاءات النقل والاتصالات في الأراضي الفلسطينية، وهو التقرير السنوي عن العام 2009. إن الهدف الأساسي من إصدار هذه السلسلة هو توفير أداة معلوماتية شاملة ومفصلة حول المكونات الأساسية لمنظومة النقل والاتصالات في الأراضي الفلسطينية، وبناء قاعدة بيانات شاملة تحتوي على المؤشرات الرئيسية التي تؤثر في أداء هذه المنظومة. بالإضافة إلى ذلك فإن هذه السلسلة من التقارير تهدف إلى بناء سلسلة زمنية حول المؤشرات الأساسية التي تبين التطورات والتغيرات التي حدثت في منظومة النقل والاتصالات عبر الزمن.

يعرض التقرير مجموعة من الجداول الإحصائية التي تم استخلاصها من السجلات الإدارية في الوزارات والمؤسسات الحكومية ومؤسسات القطاع الخاص، بهدف عرض صورة إجمالية شاملة لواقع قطاع النقل والاتصالات من ناحية جغرافية وموقع هذا القطاع على صعيد الانفاق الأسري والاستيعاب من القوى العاملة.

يبرز التقرير المكونات الأساسية لقطاع النقل بكافة أشكاله المتوفرة في الأراضي الفلسطينية، ففي مجال النقل البري اشتمل التقرير على شبكة الطرق والمركبات بأنواعها وحوادث الطرق والإصابات الناجمة عنها، بالإضافة إلى بعض المكونات الأخرى لقطاع النقل كمدارس تعليم قيادة السيارات وأعداد الكراجات وغيرها. كما يبرز التقرير المؤشرات الرئيسية لقطاع النقل الجوي وحركة نقل المسافرين عبر الجو. ويعرض التقرير كذلك المؤشرات الرئيسية المتعلقة بقطاع البريد بما في ذلك الرسائل حسب تصنيفاتها التقليدية، ويبرز التقرير السمات الأساسية للمكونات الخاصة بالاتصالات، بما في ذلك خطوط الهاتف واعداد المشتركين في الهاتف الخليوي جوال.

يأمل الجهاز أن يوفر هذا التقرير مادة إحصائية شاملة ومفصلة حول المكونات الرئيسية لقطاع النقل والاتصالات، وأن تساهم هذه المادة في توفير أداة معلوماتية مهمة للمخططين وصانعي القرار والمهتمين بالتنمية الوطنية الشاملة.

والله ولي التوفيق،،،

علا عوض

القائم بأعمال رئيس الجهاز

تموز، 2010

قائمة المحتويات

الصفحة	الموضوع
	قائمة الجداول
	قائمة الأشكال البيانية
	قائمة الخرائط
	ملخص تنفيذي
23	المقدمة
23	الفصل الأول: المقدمة
23	1.1 مقدمة
23	2.1 أهداف التقرير
24	3.1 هيكلية التقرير
25	الفصل الثاني: المفاهيم والمصطلحات
29	الفصل الثالث: النتائج الأساسية
29	1.3 العاملون في أنشطة النقل والاتصالات
29	2.3 النقل البري
37	3.3 البريد
39	4.3: الاتصالات
43	الفصل الرابع: المنهجية
43	1.4: جمع ومعالجة وجدولة البيانات
43	2.4 الشمولية
45	الفصل الخامس: جودة البيانات
45	1.5 دقة البيانات
45	2.5 مقارنة البيانات
45	3.5 ملاحظات فنية أخرى
47	الجداول

قائمة الجداول

الصفحة	الجدول
49	جدول 1: العاملون في أنشطة النقل والتخزين والاتصالات في الأراضي الفلسطينية حسب بعض المؤشرات المختارة، 2004-2009
51	جدول 2: أطوال شبكة الطرق في الأراضي الفلسطينية حسب نوع الطريق، 2009
52	جدول 3: عدد المركبات المرخصة في الضفة الغربية حسب المحافظة ونوع المركبة، 2009
53	جدول 4: عدد المركبات المسجلة للمرة الأولى في الضفة الغربية حسب الشهر ونوع المركبة، 2009
54	جدول 5: عدد المركبات المسجلة للمرة الأولى في الضفة الغربية حسب المحافظة ونوع المركبة، 2009
55	جدول 6: كثافة المركبات المرخصة لكل 1000 نسمة في الأراضي الفلسطينية حسب نوع المركبة والمنطقة، 2009
56	جدول 7: مدارس تعليم قيادة السيارات في الأراضي الفلسطينية حسب المحافظة وبعض المؤشرات المختارة، 2009
57	جدول 8: عدد شركات الباصات ومكاتب تأجير السيارات والتكسيات وعدد الباصات والسيارات والتكسيات العاملة بها في الأراضي الفلسطينية حسب المحافظة، 2009
58	جدول 9: عدد الكراجات المرخصة في الأراضي الفلسطينية حسب المحافظة ونوع الكراج، 2009
59	جدول 10: عدد رخص السياقة الصادرة في الأراضي الفلسطينية حسب السنة والمنطقة، 1999-2009
60	جدول 11: عدد رخص السياقة الصادرة في الأراضي الفلسطينية حسب الشهر والمنطقة، 2009
61	جدول 12: عدد رخص السياقة الصادرة في الضفة الغربية حسب درجة الرخصة والعمر، 2009
62	جدول 13: عدد حوادث الطرق المسجلة وعدد المصابين حسب نوع الإصابات في الأراضي الفلسطينية، 2005-2009
63	جدول 14: حوادث الطرق المسجلة في الأراضي الفلسطينية حسب المحافظة والشهر، 2009
64	جدول 15: حوادث الطرق المسجلة في الأراضي الفلسطينية التي تسببت بأضرار مادية فقط حسب المحافظة والشهر، 2009
65	جدول 16: المصابون في حوادث الطرق المسجلة في الأراضي الفلسطينية حسب المحافظة ونوع الإصابة، 2009

الصفحة	الجدول
66	جدول 17: الرحلات المنتظمة للخطوط الجوية الفلسطينية حسب بعض المؤشرات المختارة، 1999-2009
67	جدول 18: البريد الدولي الصادر والوارد من وإلى الضفة الغربية حسب الشهر ونوع البريد، 2009
69	جدول 19: البريد الداخلي في الأراضي الفلسطينية حسب الشهر ونوع البريد، 2009
70	جدول 20: عدد مراكز الخدمة البريدية وصناديق البريد في الأراضي الفلسطينية حسب المحافظة، 2009
71	جدول 21: عدد خطوط الهاتف الرئيسية في الأراضي الفلسطينية حسب السنة والمنطقة، 1999-2009
72	جدول 22: عدد خطوط الهاتف الرئيسية في الأراضي الفلسطينية حسب الشهر والمنطقة ونوع الاشتراك، 2009
73	جدول 23: عدد خطوط الهاتف الرئيسية في الأراضي الفلسطينية حسب المحافظة والمنطقة ونوع الاشتراك، 2009
74	جدول 24: عدد المكالمات الهاتفية في الأراضي الفلسطينية حسب الشهر والمنطقة ونوع المكالمات، 2009
75	جدول 25: عدد المشتركين في خدمة الهاتف الخليوي "جوال" في الأراضي الفلسطينية حسب الشهر، 2009
76	جدول 26: عدد المشتركين وعدد خطوط الاتصال السريع في خدمة الانترنت في الأراضي الفلسطينية حسب المنطقة، 2009
77	جدول 27: مقاهي الانترنت المرخصة في الأراضي الفلسطينية حسب المحافظة وبعض المؤشرات المختارة، 2009

قائمة الأشكال البيانية

الصفحة	الشكل
29	شكل 1: اطوال شبكة الطرق بالكيلومتر في الأراضي الفلسطينية حسب نوع الطريق، 2009
30	شكل 2: توزيع المركبات في الضفة الغربية حسب نوع المركبة، 2009
30	شكل 3: توزيع المركبات المسجلة للمرة الأولى في الضفة الغربية حسب نوع المركبة، 2009
33	شكل 4: كثافة المركبات المرخصة لكل ألف نسمة في الضفة الغربية حسب نوع المركبة، 2009
34	شكل 5: توزيع الكراجات في الضفة الغربية حسب نوع الكراج، 2009
34	شكل 6: عدد رخص السياقة الصادرة في الضفة الغربية حسب الشهر، 2009
37	شكل 7: عدد حوادث الطرق والإصابات المسجلة في الضفة الغربية حسب الشهر، 2009
37	شكل 8: التوزيع النسبي لأنواع الإصابات في حوادث الطرق في الضفة الغربية، 2009
38	شكل 9: التوزيع النسبي للمواد البريدية الدولية الواردة الى الضفة الغربية، 2009
38	شكل 10: التوزيع النسبي للمواد البريدية الدولية الصادرة من الضفة الغربية، 2009
39	شكل 11: التوزيع النسبي للمواد البريدية الداخلية في الضفة الغربية، 2009
39	شكل 12: عدد خطوط الهاتف الرئيسية في الأراضي الفلسطينية حسب الشهر، 2009
40	شكل 13: التوزيع النسبي لأعداد المكالمات الهاتفية حسب المنطقة، 2009
40	شكل 14: عدد المكالمات الهاتفية في الأراضي الفلسطينية حسب الشهر، 2009
41	شكل 15: عدد المشتركين في خدمة الهاتف الخليوي "جوال" في الاراضي الفلسطينية حسب الشهر، 2009

قائمة الخرائط

الصفحة	الخريطة
31	خريطة 1: عدد المركبات المرخصة في الضفة الغربية حسب انواع مختارة من المركبات والمحافظة، 2009
35	خريطة 2: عدد حوادث الطرق المسجلة في الضفة الغربية حسب المحافظة، 2009

ملخص تنفيذي

تأتي أهمية قطاع النقل والاتصالات من واقع قيمته الاقتصادية، ومساهمته في الناتج المحلي الإجمالي، وفي توفير فرص العمل، ويلعب هذا القطاع دوراً حيوياً في التواصل الجغرافي بين التجمعات السكانية بالإضافة إلى التواصل عن طريق وسائل الاتصالات المختلفة.

لقد تم إعداد البيانات المتعلقة بإحصاءات النقل والاتصالات في الأراضي الفلسطينية من السجلات الإدارية ومن بعض المسوح الميدانية ذات العلاقة في الجهاز المركزي للإحصاء الفلسطيني، وقد تم تجميع ومعالجة هذه البيانات واعداد هذا التقرير ليغطي عام الاسناد 2009.

أبرز النتائج الرئيسية:

- عمل في قطاع النقل والتخزين والاتصالات ما نسبته 5.7% من إجمالي العاملين من الأراضي الفلسطينية خلال العام 2009.
- مجموع أطوال الطرق المعبدة في الأراضي الفلسطينية بلغ 5,130.8 كم منها 439.0 كم طرق التنافية و400,0 كم طرق مستعمرات.
- 123,621 عدد المركبات المرخصة في الضفة الغربية عام 2009.
- بلغ عدد رخص السياقة الصادرة في الضفة الغربية 25,677 رخصة عام 2009.
- 4,671 حادث طرق سجلت في الضفة الغربية نتج عنها 5,859 إصابة عام 2009.
- بلغ عدد المواد البريدية الدولية الواردة الى الضفة الغربية 451,267 مادة بريدية، وعدد المواد البريدية الدولية الصادرة من الضفة الغربية 13,416 مادة بريدية، اما عدد المواد البريدية الداخلية في الضفة الغربية 1,038,639 مادة بريدية خلال عام 2009.
- 12,875 صندوق بريد في الضفة الغربية عام 2009.
- مجموع خطوط الهاتف الرئيسية في الأراضي الفلسطينية 368,216 خطاً عام 2009.
- 94.7 مليون المعدل الشهري لأعداد المكالمات الهاتفية في الأراضي الفلسطينية عام 2009.
- عدد المشتركين في الهاتف الخليوي "جوال" نهاية العام 2009 في الأراضي الفلسطينية 1.8 مليون مشترك.

الفصل الأول

المقدمة

1.1 مقدمة

تعتبر إحصاءات النقل والاتصالات من الحقول الأساسية في الإحصاءات الرسمية، حيث يتعاطم الاهتمام الدولي في توفير بيانات إحصائية حول النقل والاتصالات، فمن ناحية اقتصادية يساهم قطاع النقل والاتصالات بصورة فعّالة في الناتج المحلي الإجمالي، ومن ناحية جغرافية فإنه يمثل حلقة الوصل داخل المجتمع وبين المجتمع والمجتمعات الأخرى.

تشتمل العناصر الأساسية لقطاع النقل والاتصالات بشكل عام على النقل البري والنقل البحري والنقل الجوي والنقل عبر سكك الحديد، بالإضافة إلى وسائل الاتصال كالرسائل بأنواعها والطرود الواردة والصادرة والمكالمات وخطوط الهاتف الرئيسية والطلب عليها، بالإضافة إلى مكونات أخرى ذات علاقة بقطاع النقل والاتصالات.

يأتي هذا التقرير ضمن الجهد الذي يبذله الجهاز المركزي للإحصاء الفلسطيني في إصدار سلسلة من التقارير الإحصائية حول النقل والاتصالات وفقاً للخطة الوطنية الشاملة التي وضعها الجهاز لهذا الغرض، حيث تهدف هذه السلسلة إلى توفير البيانات اللازمة لوصف أوضاع هذا القطاع في الأراضي الفلسطينية بصورة دورية، من أجل توفير أداة معلوماتية تساهم في مراقبة التطورات التي تحدث على مكونات القطاع من خلال السلاسل الزمنية التي توفرها التقارير المتعاقبة.

2.1 أهداف التقرير

يهدف هذا التقرير إلى جمع وتبويب ونشر البيانات الخاصة بقطاع النقل والاتصالات في فلسطين خلال العام 2009 من أجل توفير البيانات اللازمة لأغراض البحث والتحليل واتخاذ القرارات.

وعلى وجه الخصوص يوفر التقرير بيانات إحصائية حول المواضيع الآتية:

1. سمات العاملين في قطاع النقل والتخزين والاتصالات.
2. النقل البري بما في ذلك أطوال شبكة الطرق وأطوال "الطرق الالتفافية" التي قامت سلطات الاحتلال الإسرائيلية بإنشائها لخدمة مستعمراتها في الضفة الغربية، واعداد المركبات وحوادث الطرق ومدارس تعليم قيادة السيارات وشركات الباصات ومكاتب التوكسيات والكرجات واعداد السائقين.
3. النقل الجوي بما في ذلك الرحلات الجوية المغادرة والقادمة.
4. البريد والاتصالات ويشمل البريد الوارد والصادر من وإلى الأراضي الفلسطينية، والمكالمات الهاتفية واعداد خطوط الهاتف الرئيسية واعداد المشتركين في الهاتف الخليوي الفلسطيني جوال، وخدمة الانترنت.

3.1 هيكلية التقرير

يتألف هذا التقرير من خمسة فصول، حيث يعرض الفصل الأول مقدمة عن قطاع النقل والاتصالات في الأراضي الفلسطينية. يتناول الفصل الثاني المفاهيم والمصطلحات الواردة في هذا التقرير مع شرح لهذه المصطلحات، بينما يعرض الفصل الثالث أبرز النتائج الأساسية المستخلصة من البيانات والتي تم جمعها من خلال سجلات الوزارات والمؤسسات العامة والخاصة بالإضافة إلى بعض البيانات التي تم استخلاصها من مسوح ميدانية نفذها الجهاز المركزي للإحصاء الفلسطيني. يعرض الفصل الرابع المنهجية المتبعة في إعداد هذا التقرير، حيث يبرز السمات الأساسية لآلية جمع البيانات من مختلف المصادر، بما في ذلك البيانات المشتقة من المصادر الأولية، بينما يشتمل الفصل الخامس على تقييم لجودة البيانات التي تم عرضها في هذا التقرير وذلك من خلال التعرض لإبراز الملاحظات على البيانات والملاحظات الفنية المتعلقة بمنهجية توفير الرقم من مختلف المصادر. وقد تم ذكر كافة المراجع التي استخدمت في إعداد هذا التقرير. وتعرض جداول التقرير البيانات الإحصائية حول النقل والاتصالات في الأراضي الفلسطينية.

الفصل الثاني

المفاهيم والمصطلحات

مستخدم بأجر:

هو الفرد الذي يعمل لحساب فرد آخر أو لحساب منشأة أو جهة معينة وتحت إشرافها ويحصل مقابل عمله على أجر محدد سواء كان على شكل راتب شهري أو أجره أسبوعية أو على القطعة أو أي طريقة دفع أخرى. ويندرج تحت ذلك العاملون في الوزارات والهيئات الحكومية والشركات بالإضافة إلى الذين يعملون بأجر في مصلحة للعائلة.

معدل ساعات العمل الأسبوعية:

هو مجموع ساعات العمل الأسبوعية مدفوعة الأجر لجميع المستخدمين معروف في الأجر مقسوما على عددهم.

معدل أيام العمل الشهرية:

هو مجموع أيام العمل الشهرية مدفوعة الأجر لجميع المستخدمين معروف في الأجر مقسوما على عددهم.

معدل الأجرة اليومية للعامل:

هو مجموع الأجر النقدي الصافي المدفوع لجميع المستخدمين معروف في الأجر مقسوما على مجموع أيام العمل للمستخدمين حسب معدل سعر الصرف لشهر المسح.

المركبة الآلية:

هي كل مركبة مزودة بمحرك بحيث يمتلك هذا المحرك وسيلة دفع ذاتية، وتستعمل عادة لحمل الأشخاص أو البضائع أو لسحب المركبات.

السيارة الخاصة:

هي كل مركبة آلية تستعمل لنقل الركاب (دون أجر) ولا تزيد حمولتها عن 9 ركاب (بما في ذلك السائق)، وموصوفة في رخصتها كمركبة خاصة، ولا يشمل هذا النوع الدراجات النارية.

سيارة أجرة (التاكسي):

هي كل مركبة آلية تستعمل لنقل الركاب (مقابل أجر)، ولا تزيد حمولتها عن 9 ركاب (بما في ذلك السائق)، وموصوفة في رخصتها كتاكسي.

الدراجة النارية:

هي مركبة آلية ذات عجلتين، بما في ذلك تلك التي تحتوي على عربة جانبية. يتضمن ذلك الدراجات البخارية، والمركبات ذات الثلاث عجلات والتي لا يزيد وزنها عن 400 كغم، وتصنف الدراجات الآلية حسب سعة اسطوانة المحرك على النحو التالي:

اقل من 50 سم³ (دراجات نارية صغيرة)، 50-100 سم³، 100-250 سم³، أكبر من 250 سم³.

الباص:

هو مركبة آلية مصممة لنقل أكثر من 9 ركاب (بما في ذلك السائق).

المقطورة:

هي مركبة غير آلية لنقل البضائع مصممة لتسحب بواسطة مركبة آلية ويستثنى من ذلك المقطورات الزراعية و"الكارافانات".

نصف المقطورة:

هي مركبة غير آلية بدون محور أمامي مصممة بحيث يرتكز جزء من المركبة وقسم أساسي من حمولتها على جرار.

الجرار:

هو مركبة آلية مصممة لسحب مركبة غير آلية، ويستثنى من ذلك الجرارات الزراعية.

الشاحنة:

هي مركبة آلية مصممة لأغراض غير نقل الركاب ويزيد ارتفاعها عن 250 سم، وموصوفة في رخصتها كشاحنة.

السيارة التجارية:

هي مركبة آلية مصممة لأغراض غير نقل الركاب ويزيد وزنها عن 2,200 كغم، ويزيد ارتفاعها عن 175 سم ويقل عن أو يساوي 250 سم، وموصوفة في رخصتها كسيارة تجارية.

مركبة أخرى:

هي كل مركبة مصممة لغير أغراض نقل الركاب أو البضائع.

يتضمن هذا النوع: مركبات الإسعاف، الرافعات المتحركة، المداحل، الجرارات ذات العجلات المعدنية، مركبات تصوير الأفلام، المركبات الإذاعية والتلفزيونية المتحركة، المركبات المستخدمة كمكتبية متحركة، مركبات الصيانة المتحركة.

كثافة المركبات المرخصة لكل ألف نسمة:

هي عبارة عن عدد المركبات مقسوما على عدد السكان مضروبا بألف (عدد المركبات / عدد السكان x 1000)

حادث الطرق (سير):

هو الحادث الذي وقع نتيجة لكون مركبة في حالة حركة على الطريق، وقد ينتج عن هذا الحادث إصابات.

إصابة قاتلة:

هي الإصابة التي تؤدي إلى موت شخص جراء حادث طرق أو الموت خلال 30 يوما من تاريخ وقوع حادث السير.

إصابة خطيرة:

هي الإصابة التي ينتج عنها دخول شخص للمستشفى نتيجة حادث سير، وبقي فيه 24 ساعة أو أكثر.

إصابة بسيطة:

هي الإصابة التي ينتج عنها جرح شخص في حادث طرق، ولكن الشخص لم يدخل المستشفى، أو دخل مدة تقل عن 24 ساعة.

الطريق الرئيسي:

هو الطريق الذي يمتد على مستوى القطر، أو من محافظة إلى أخرى، ويشمل امتداد الطريق داخل التجمع.

الطريق الإقليمي:

هو الطريق الذي يتفرع من طريقين رئيسيين، أو يؤدي إلى طريقين رئيسيين، ويشمل امتداد الطريق داخل التجمع.

الطريق المحلي:

هو الطريق الذي يخدم حركة المرور الداخلية ضمن التجمع.

الطريق الالتفافي:

هو طريق منشأ من قبل الاحتلال الإسرائيلي بهدف ربط المستعمرات الإسرائيلية الموجودة في الأراضي الفلسطينية مع بعضها البعض ومع إسرائيل.

الرحلات الجوية المنتظمة:

سلسلة من الرحلات التي يتم الإعداد لها ضمن مجموعة من الظروف متضمنة الحد الأدنى مما يلي: تنجز بطائرة مسافرين وتذاكرها متاحة للاستخدام العام، تخطط وتضبط حسب احتياجات حركة المرور، يتم التنقل خلالها بموجب اتفاقية جوية موجودة، وجود رخصة تشغيل وجدول مواعيد محدد متاح للاستخدام العام.

الرحلات الجوية غير المنتظمة:

هي جميع الرحلات الجوية مدفوعة الأجر، عدا الرحلات الجوية المنتظمة.

عدد المسافرين في رحلة جوية:

هو العدد الذي يضم المسافرين باستثناء طاقم الطائرة، وباستثناء الأطفال الرضع (اقل من سنتين).

عدد مقاعد المسافرين المتوفرة:

هو مجموع مقاعد المسافرين المتاحة للحجز، بين كل مطارين في مرحلة الطيران الواحدة، باستثناء المقاعد غير المتوفرة لحمل الركاب بسبب وزن الوقود أو وزن أحمال أخرى.

الرسالة:

هي مادة بريدية لها صفة التراسل أي تحمل في طياتها خبراً معيناً، سواء أكانت معدة بخط اليد أم باستخدام الآلة الطابعة أو بكلتا الطريقتين، ويشمل ذلك العينات التجارية المحتواة داخل مغلف مسطح. ويشترط أن لا يقل الحد الأدنى لطول الرسالة عن 140 ملم، وأن لا يقل عرضها عن 90 ملم (مع تسامح مقداره 2 ملم)، وأن لا يزيد مجموع الطول والعرض والسك عن 900 ملم، على أن لا تزيد أطوال أي بعد عن 600 ملم. كذلك يشترط أن لا يقل وزن الرسالة عن 20 غم ولا يزيد عن 2,000 غم.

الرسالة العادية:

هي الرسائل التي يستوفى عليها الرسوم البريدية العادية فقط.

رسائل البريد السريع:

هي الرسائل التي يستوفى عليها رسوم بريد إضافية مقابل وصولها إلى المرسل إليه خلال 24 ساعة بدءاً من لحظة استلامها من قبل المركز البريدي.

المطبوعة:

هي مادة بريدية مطبوعة في دار طباعة أو بأي طرق أخرى كالتصوير والكتب والكتيبات، لها الصفة العلمية والثقافية وليس لها صفة التراسل. ويشترط أن لا يقل الحد الأدنى لطول المطبوعة عن 140 ملم، وان لا يقل عرضها عن 90 ملم (مع تسامح مقداره 2 ملم)، وأن لا يزيد مجموع الطول والعرض والسمك عن 900 ملم، على أن لا يزيد طول أي بعد عن 600 ملم. كذلك يشترط أن لا يزيد وزن المطبوعة العادية عن 2 كغم، ويمكن أن يصل الحد الأعلى للوزن إلى 5 كغم في حالة الكتب.

الرسالة المسجلة:

هي الرسالة التي يستوفى عليها - إضافة إلى الرسوم البريدية العادية- رسوم تسجيل ويتلقى مرسلها إيصالاً بريدياً وتسلم إلى المرسل إليه أو من ينوب عنه، بعد التثبت من هويته وبعد اخذ توقيعه على إيصال بريدي.

الوزم البريدية:

هي مادة بريدية لها صفة الإهداء كالملابس والمأكولات ومواد التجميل والعطور والعينات التجارية وما شابه. ويشترط أن لا يقل الحد الأدنى لطول الرزمة البريدية عن 140 ملم، وان لا يقل عرضها عن 90 ملم (مع تسامح مقداره 2 ملم)، وأن لا يزيد مجموع الطول والعرض والسمك عن 900 ملم، على أن لا تزيد أطوال أي بعد عن 600 ملم. كذلك يشترط أن لا يزيد وزن الرزمة عن 2 كغم.

الطرد:

هو مادة بريدية على شكل رزمة مغلقة بغلاف لين أو صلب، بداخلها أوراق، كتب، مأكولات، ملابس، أو أية مواد مشابهة. ويشترط أن لا يزيد مجموع الطول وضعفا العرض وضعفا الارتفاع عن 3 م، على أن لا يزيد طول أي بعد عن 1.5 م. كذلك يشترط أن لا يزيد وزن الطرد عن 20 كغم في حالة الطرود الداخلية، أما في حالة الطرود الخارجية فإن الحد الأعلى يتراوح بين 5-20 كغم، وذلك بحسب الأنظمة المعمول بها في الدولة المستقبلة.

البرقية:

هي كل رسالة محدودة الكلمات ترسل بواسطة التلكس أو الفاكس أو بواسطة الهاتف، تدفع أجورها على الكلمة الواحدة، ترسل إلى داخل البلاد أو إلى خارجها.

الحركة الهاتفية الثابتة المحلية (بالدقائق):

تتألف الحركة الهاتفية الثابتة المحلية من حركة خطوط الهاتف الثابتة الفعلية (المستكملة) المتبادلة داخل منطقة الرسوم المحلية التي تقع فيها محطة النداء. وهذه هي المنطقة التي يستطيع فيها أحد المشتركين مكالمة شخص آخر بدفع رسم مكالمة محلية (إن وجدت). وينبغي التبليغ عن هذا المؤشر في شكل عدد دقائق.

الحركة الهاتفية الثابتة الدولية الخارجة (بالدقائق):

يغطي ذلك الحركة الفعلية (المستكملة) في أي بلد إلى جهات خارج ذلك البلد. وينبغي التبليغ عن هذا المؤشر بعدد دقائق الحركة.

الفصل الثالث

النتائج الأساسية

1.3 العاملون في أنشطة النقل والتخزين والاتصالات

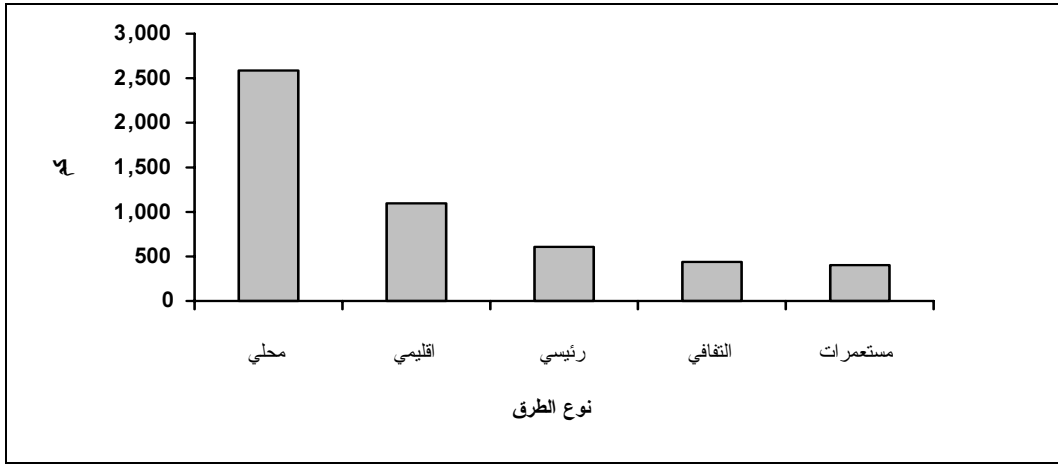
تفيد نتائج مسح القوى العاملة بأن العاملين في هذا القطاع شكل ما نسبته 5.7% من إجمالي العاملين من الأراضي الفلسطينية خلال العام 2009، ومن الجدير بالذكر أن معدل أيام العمل الشهرية للعاملين في هذا القطاع بلغ 23.7 يوماً، وهو أعلى قليلاً من المعدل العام لمجموع القطاعات الاقتصادية الأخرى والذي بلغ 22.3 يوماً. أما بالنسبة للأجر اليومي الوسيط الصافي للعاملين في هذا القطاع فكان مساوياً للأجر اليومي الوسيط الصافي لمجموع القطاعات حيث بلغ 76.9 شيكل جديد، (أي ما يعادل 19.6 دولار) (انظر جدول 1).

2.3 النقل البري

1.2.3 شبكة الطرق:

تفيد بيانات وزارة الأشغال العامة والإسكان المتوفرة حتى نهاية عام 2009، بأن مجموع أطوال الطرق المعبدة في الأراضي الفلسطينية بلغ 5,130.8 كم، منها 439.0 كم طرق التفاقية، 400.0 كم طرق مستعمرات (انظر جدول 2).

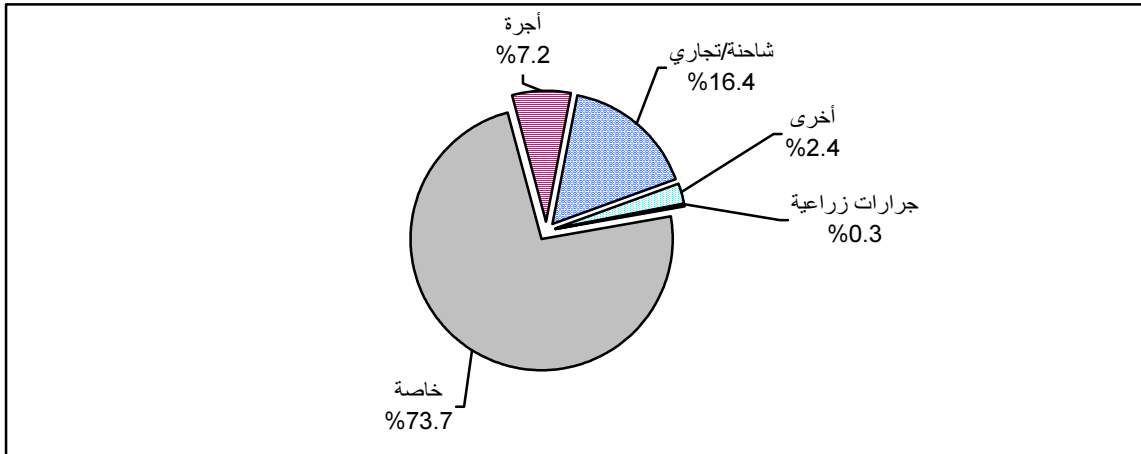
شكل (1): أطوال شبكة الطرق بالكيلومتر في الأراضي الفلسطينية حسب نوع الطريق، 2009



2.2.3 المركبات:

تبين النتائج بأن مجموع المركبات المرخصة في الضفة الغربية بلغ 123,621 مركبة في نهاية عام 2009. ويوضح التوزيع النسبي للمركبات حسب النوع بأن الغالبية العظمى منها هي سيارات خاصة، حيث بلغت نسبتها 73.7%، من ناحية أخرى بلغت نسبة الشاحنات والسيارات التجارية 16.4%، من مجموع المركبات في الضفة الغربية، أما سيارات الأجرة فبلغت نسبتها 7.2%، كما يتضح أن هنالك 0.3% جرارات زراعية، بينما باقي المركبات تمثل 2.4% من مجموع المركبات (انظر جدول 3 وخريطة رقم 1).

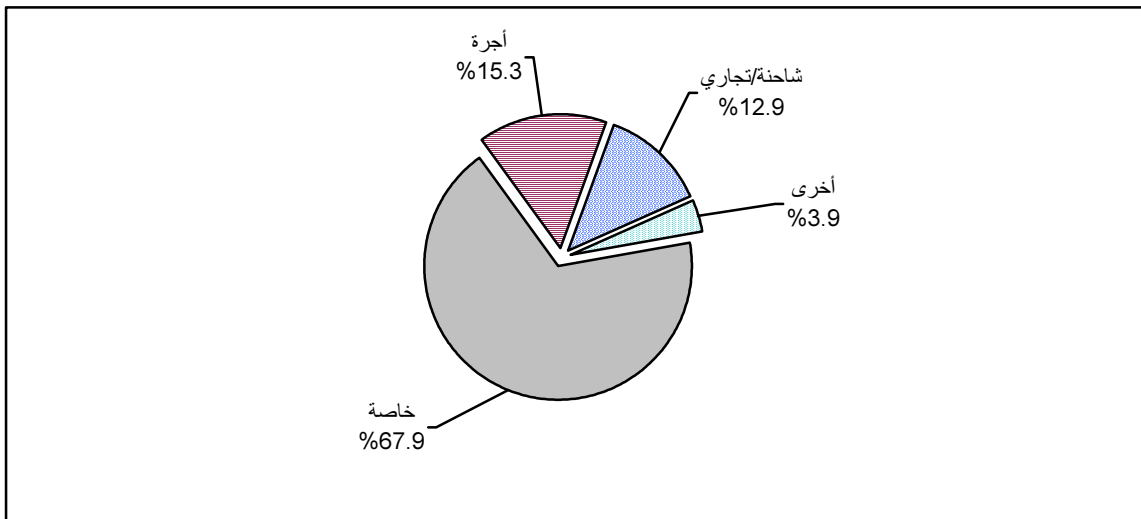
شكل (2): توزيع المركبات في الضفة الغربية حسب نوع المركبة، 2009



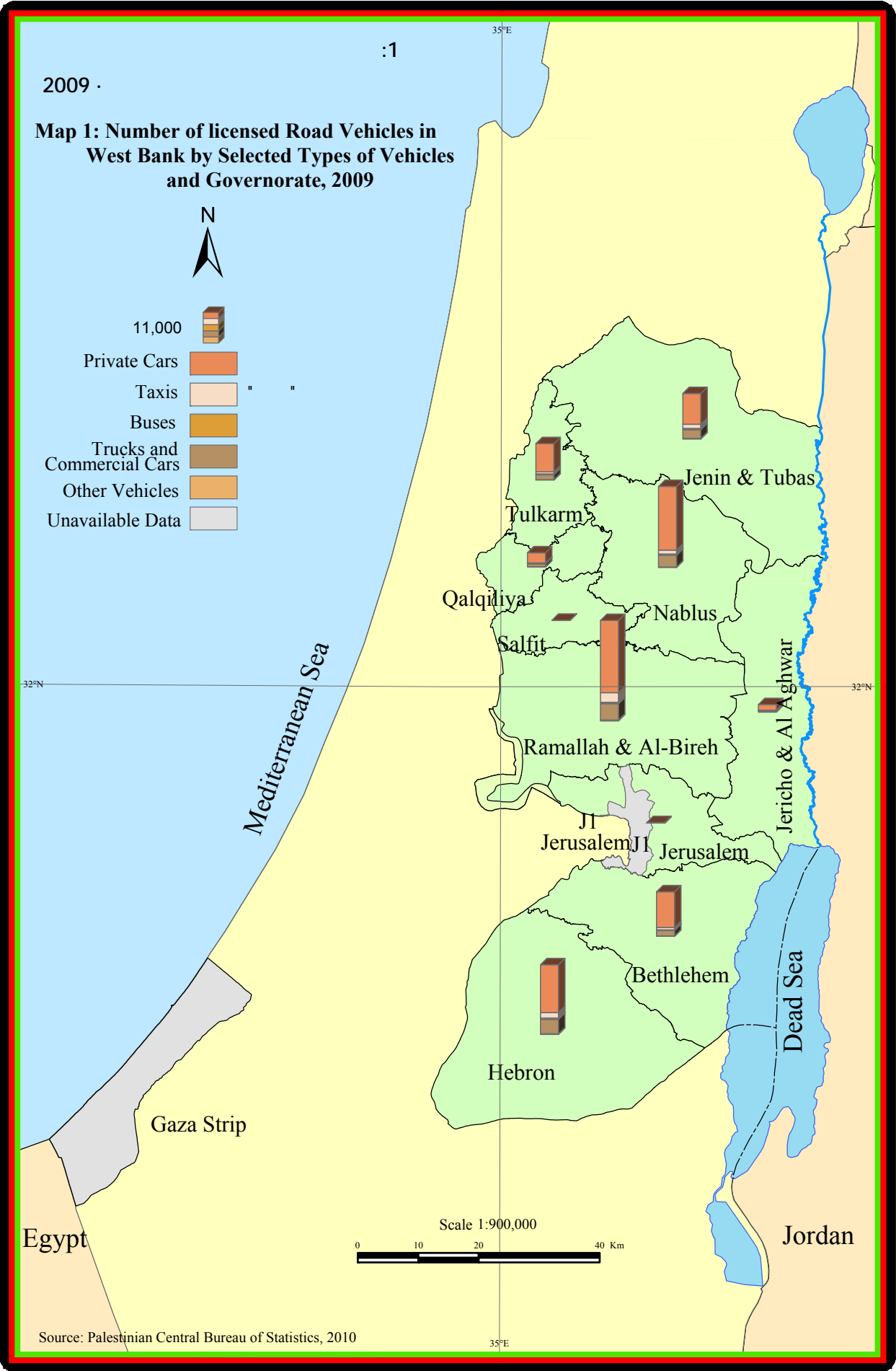
وتوضح النتائج بان المعدل الشهري لتسجيل المركبات للمرة الأولى في الضفة الغربية قد بلغ 1,279 مركبة، (أنظر جدول 4).

ويوضح التوزيع النسبي لتسجيل المركبات للمرة الأولى خلال العام 2009 بان أعلى نسبة تسجيل كانت للسيارات الخاصة 67.9% من مجموع المركبات، وسيارات الأجرة 15.3% أما الشاحنات والسيارات التجارية 12.9%. أما بقية المركبات والتي تشمل الدراجات النارية والباصات والمقطورات ونصف المقطورات والجرارات الزراعية والمركبات الأخرى فشكلت ما نسبته 3.9% (أنظر جدول 4).

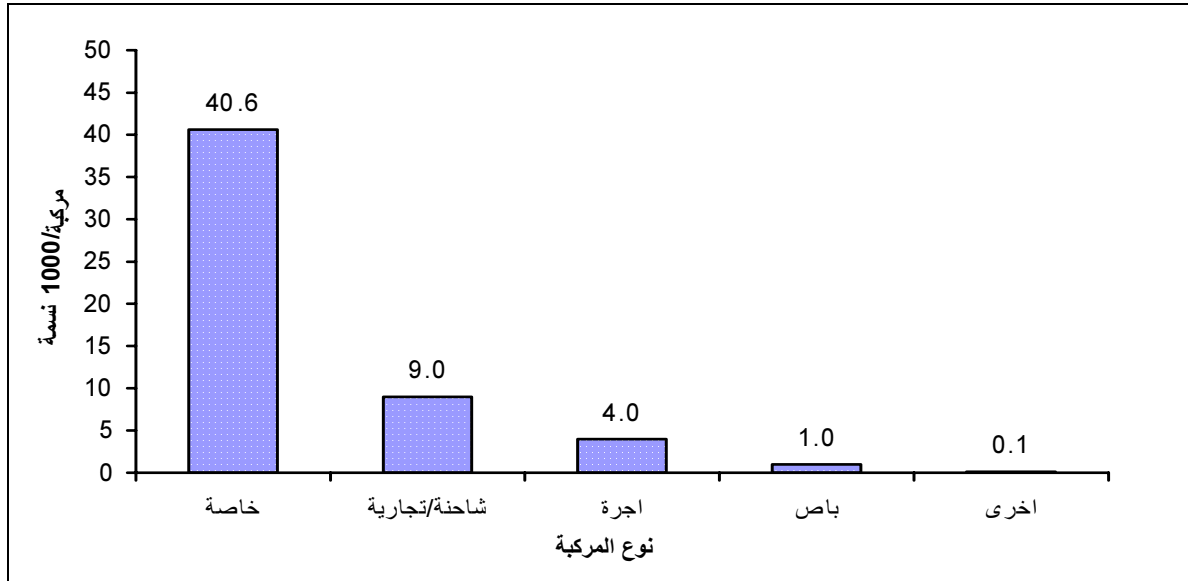
شكل (3): توزيع المركبات المسجلة للمرة الأولى في الضفة الغربية حسب نوع المركبة، 2009



بلغت كثافة المركبات في الضفة الغربية 55.04 مركبة لكل ألف نسمة، وبلغت كثافة السيارات الخاصة في الضفة الغربية 40.6 مركبة لكل ألف نسمة، بينما بلغت كثافة سيارات الأجرة 4.0 مركبة لكل ألف نسمة، والمركبات الأخرى والتي تشمل الدراجات النارية والمقطورات والشاحنات والسيارات التجارية ومركبات أخرى ضمن هذا البند بلغت كثافتها 10.5 (أنظر جدول 6).



شكل (4): كثافة المركبات المرخصة لكل ألف نسمة في الضفة الغربية حسب نوع المركبة، 2009



3.2.3 مدارس تعليم قيادة السيارات

بلغ عدد مدارس تعليم قيادة السيارات في نهاية العام 2009 في الضفة الغربية 330 مدرسة، ويلاحظ أن معدل عدد المدربين لكل مدرسة كان 2.3 مدرب، أما معدل عدد السيارات العاملة لكل مدرسة فكان 2.0 سيارة، (انظر جدول 7).

4.2.3 شركات الباصات

بلغ مجموع شركات الباصات في الضفة الغربية 85 شركة وذلك في نهاية العام 2009، وبلغ مجموع الباصات العاملة 864 باصاً، وكان حجم الشركة من حيث عدد الباصات في الضفة الغربية 10.2 باص لكل شركة، (انظر جدول 8).

5.2.3 مكاتب تأجير السيارات

بلغ مجموع مكاتب تأجير السيارات في الضفة الغربية 193 مكتباً وبلغ عدد سيارات الأجرة العاملة في هذه المكاتب 1,134 سيارة بمعدل 5.9 سيارة لكل مكتب.

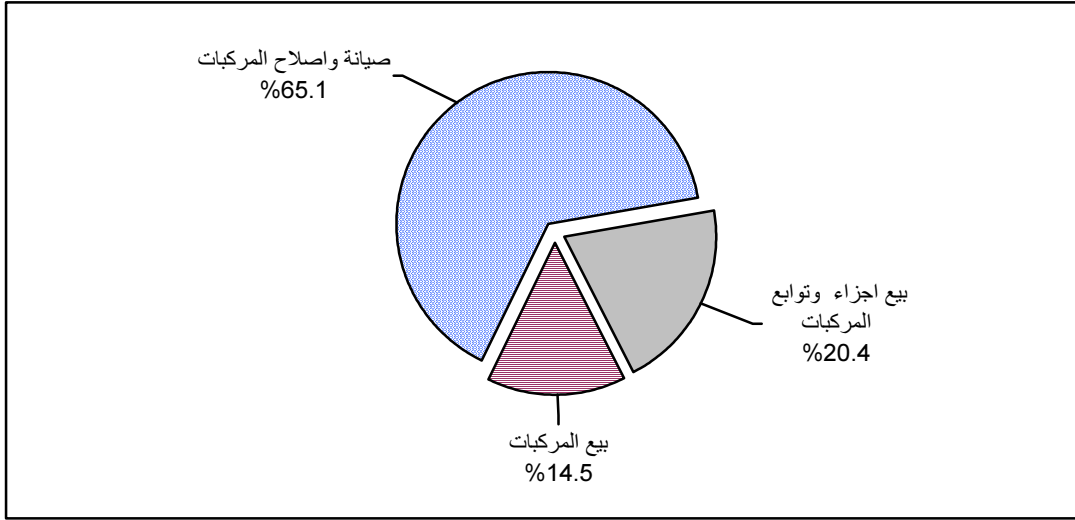
يتبين من التوزيع النسبي لأعداد هذه المكاتب حسب المحافظة أن أعلى نسبة كانت في محافظة رام الله والبيرة حيث بلغت 23.8%، وبلغت نسبة السيارات العاملة فيها من مجموع السيارات 50.2%، (انظر جدول 8).

6.2.3 الكراجات

تبين النتائج بأن مجموع الكراجات المرخصة في الضفة الغربية بلغ 2,802 كراجاً في نهاية العام 2009.

ويوضح التوزيع النسبي لأعداد الكراجات حسب نوع الكراج بأن الغالبية العظمى منها كانت لصيانة وإصلاح المركبات، حيث تبلغ نسبتها 65.1%. من ناحية أخرى، هنالك ما نسبته 14.5% من الكراجات لبيع المركبات ذات المحركات. أما كراجات بيع أجزاء وتوابع المركبات ذات المحركات فبلغت نسبتها 20.4%، (انظر جدول 9).

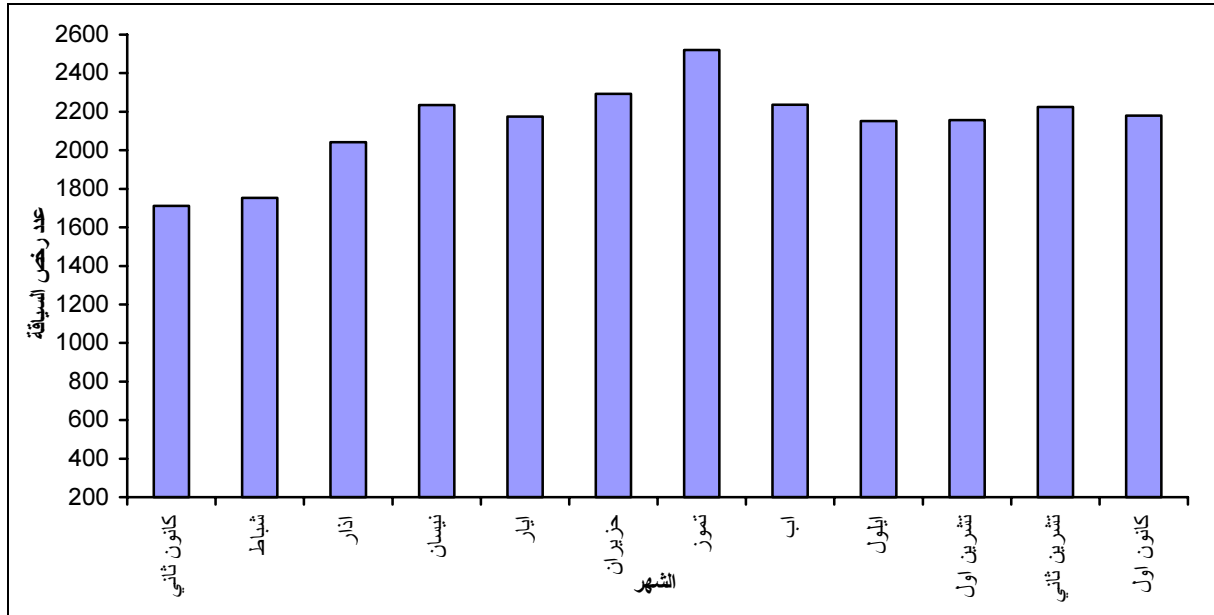
شكل (5): توزيع الكراجات في الضفة الغربية حسب نوع الكراج، 2009



7.2.3: رخص السياقة

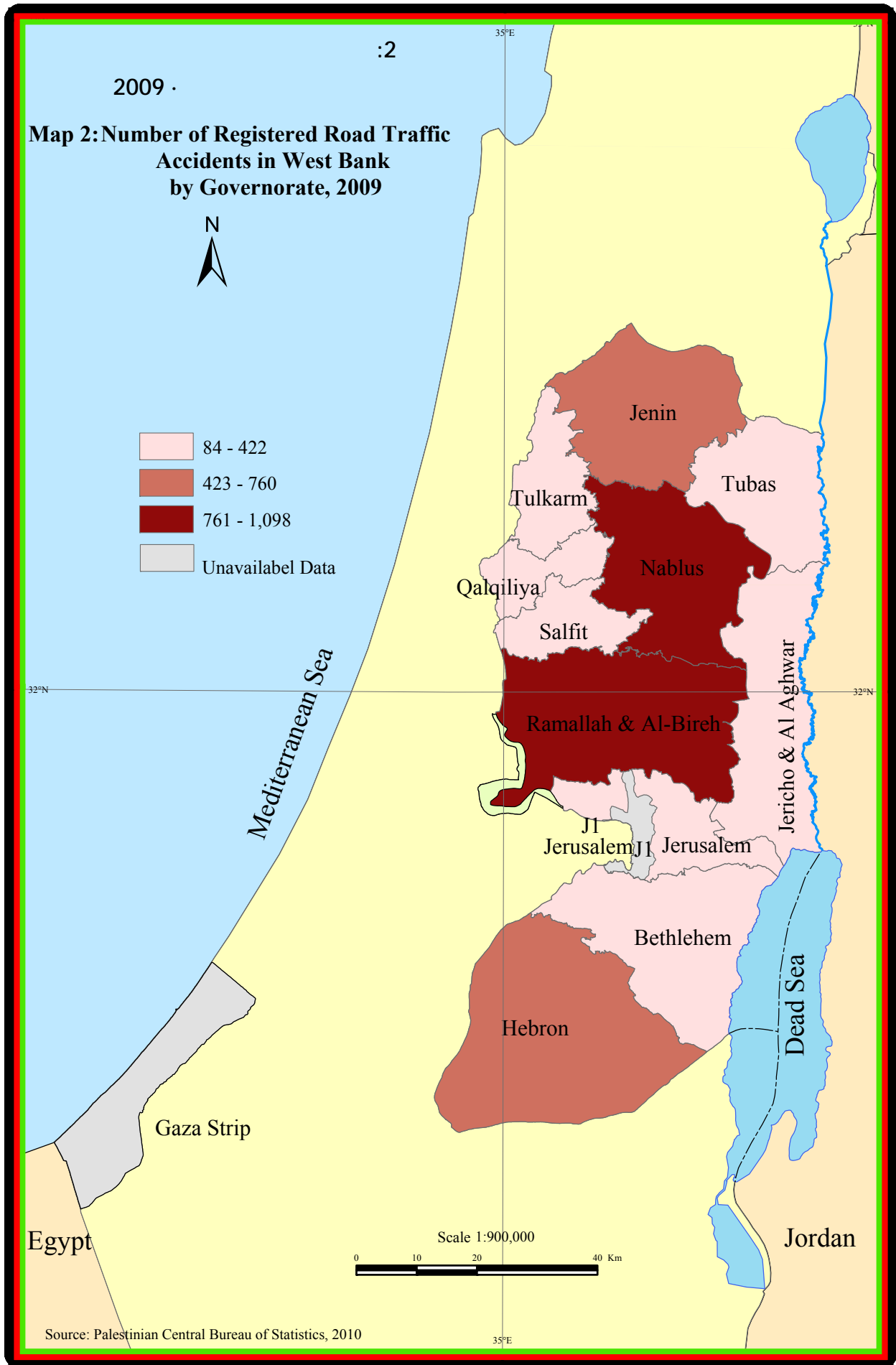
بلغ عدد رخص السياقة الصادرة في نهاية العام 2009 في الضفة الغربية 25,677 رخصة، ويبين الشكل 6 أعداد رخص السياقة الصادرة حسب الشهر، (انظر جدول 11، 12).

شكل (6): عدد رخص السياقة الصادرة في الضفة الغربية حسب الشهر، 2009

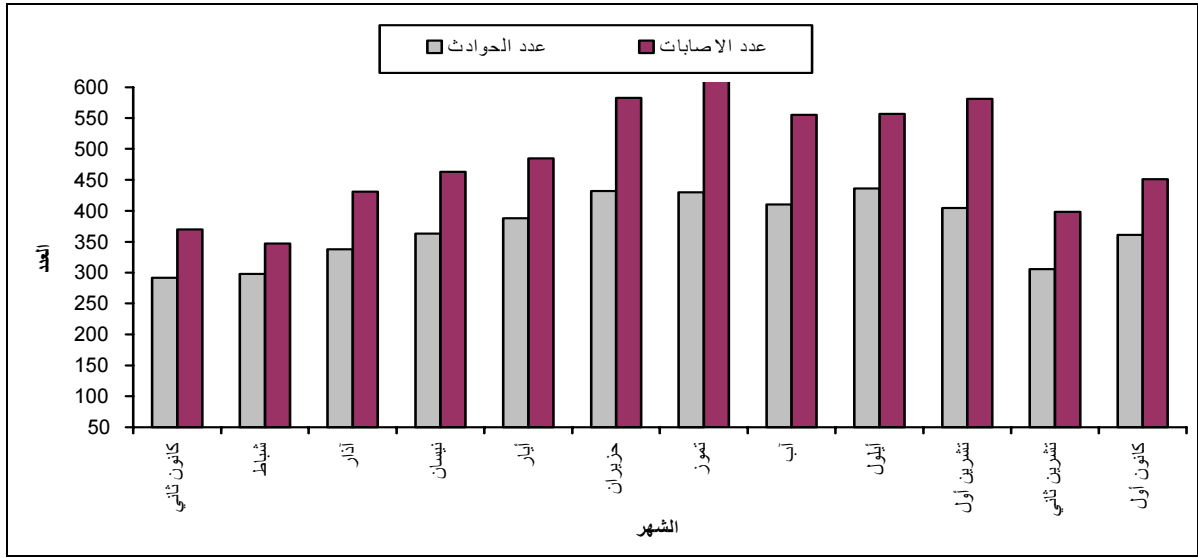


8.2.3: حوادث الطرق

بلغ مجموع حوادث الطرق المسجلة في الضفة الغربية 4,671 حادثاً خلال العام 2009، منها 1,681 حادثاً تسببت في أضرار مادية فقط، (انظر جدول 14، 15 وخريطة رقم 2).

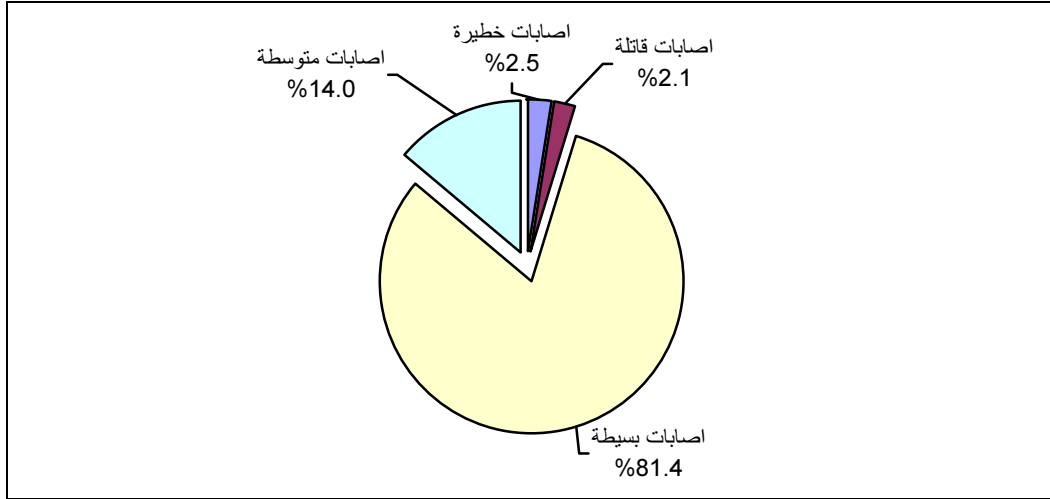


شكل (7): عدد حوادث الطرق والإصابات المسجلة في الضفة الغربية حسب الشهر، 2009



من ناحية أخرى فقد نتج عن حوادث الطرق خلال العام 2009 ما مجموعه 5,859 إصابة، ويبين الشكل 7 عدد الحوادث والإصابات حسب الشهر. أما من حيث التوزيع النسبي للإصابات حسب نوعها في الضفة الغربية فإن 81.4% من مجموع الإصابات كانت بسيطة و14.0% إصابات متوسطة و2.5% إصابات خطيرة. أما الإصابات القاتلة فشكلت نسبتها 2.1% مقارنة مع 2.2% إصابات قاتلة خلال العام 2008 (انظر جدول 16).

شكل (8): التوزيع النسبي لأنواع الإصابات في حوادث الطرق في الضفة الغربية، 2009



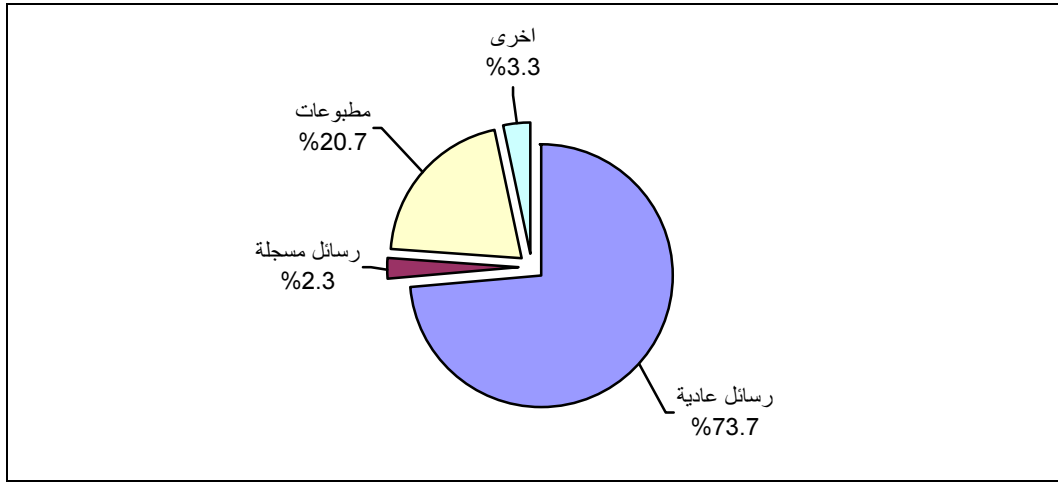
3.3: البريد

بلغ مجموع المواد البريدية الدولية الواردة إلى الضفة الغربية 451,267 مادة بريدية وذلك في نهاية العام 2009، أي بمعدل شهري 37,606 مادة بريدية.

ويوضح التوزيع النسبي لهذه المواد بان الغالبية العظمى منها كانت رسائل عادية حيث بلغت نسبتها 73.7%، من ناحية أخرى كانت نسبة المطبوعات 20.7%، في حين بلغت نسبة الرسائل المسجلة 2.3%، أما بقية المواد البريدية والتي تشمل البريد السريع والطرود والبرقيات والرزم الصغيرة فبلغت نسبتها 3.3%.

ومن الجدير بالذكر أن شهر كانون أول شهد أعلى عدد للمواد البريدية حيث وصل إلى 46,781 مادة بريدية، أما أدنى عدد لهذه المواد فكان خلال شهر كانون ثاني حيث بلغ 31,489 مادة بريدية (انظر جدول 18).

شكل (9): التوزيع النسبي للمواد البريدية الدولية الواردة الى الضفة الغربية، 2009

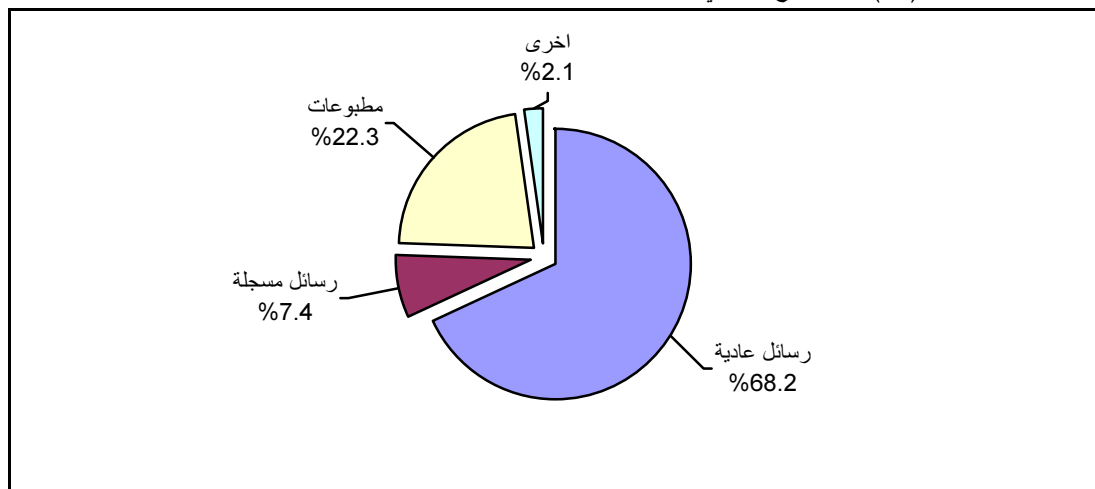


وفيما يتعلق بالبريد الدولي الصادر من الضفة الغربية خلال العام 2009، فتوضح البيانات أن مجموع المواد البريدية الصادرة بلغ 13,416 مادة بريدية، أي بمعدل شهري 1,118 مادة بريدية.

ويتبين من التوزيع النسبي لأعداد هذه المواد أن الرسائل العادية تشكل الأغلبية العظمى من هذه المواد، حيث بلغت نسبتها 68.2%، وبلغت نسبة المطبوعات 22.3%، أما الرسائل المسجلة فقد بلغت نسبتها 7.4%، مقارنة مع 2.1% للمواد البريدية الأخرى التي تضم الطرود والبرقيات والرزيم الصغيرة.

ومن الجدير بالذكر أن العدد الأكبر للمواد البريدية الصادرة كان في شهر كانون أول حيث بلغت 2,015 مادة بريدية، بينما كان العدد الأقل في شهر كانون ثاني حيث بلغت 487 مادة بريدية (انظر جدول 18).

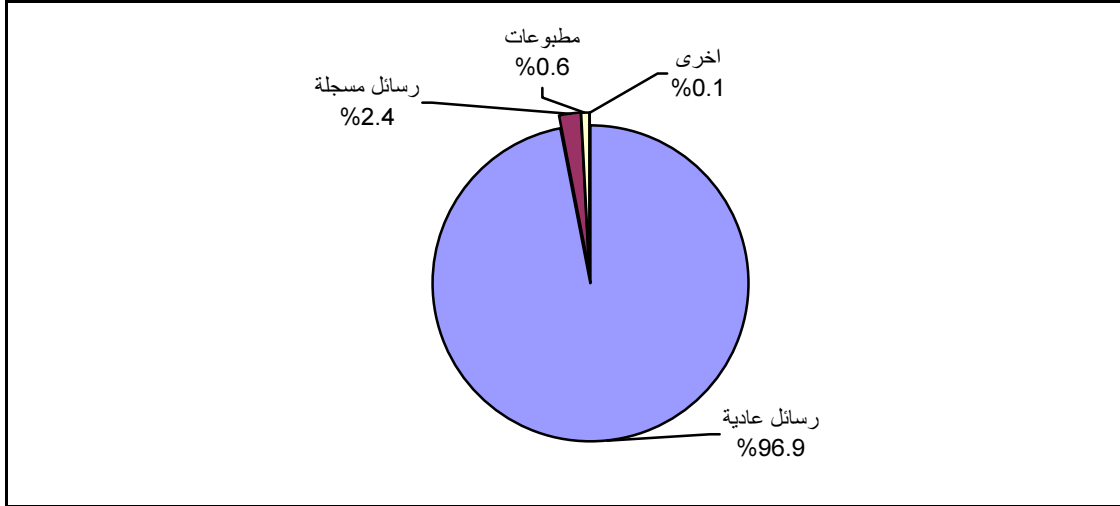
شكل (10): التوزيع النسبي للمواد البريدية الدولية الصادرة من الضفة الغربية، 2009



وعلى صعيد البريد الداخلي في الضفة الغربية، فتشير البيانات إلى أن مجموع هذه المواد بلغ 1,038,639 مادة بريدية خلال العام 2009، بمعدل شهري 86,553 مادة بريدية (انظر جدول 19).

ويبين التوزيع النسبي للمواد البريدية الداخلية في الضفة الغربية بان معظمها كانت رسائل عادية حيث شكلت ما نسبته 96.9% من مجموع المواد البريدية، ويعزى سبب الارتفاع الكبير في هذه النسبة إلى أن فواتير الهواتف الشهرية تعامل على أنها رسائل عادية، وبلغت نسبة الرسائل المسجلة 2.4%، أما المطبوعات فقد بلغت نسبتها 0.6%، مقارنة مع 0.1% للمواد البريدية الأخرى والتي تشمل الطرود والبرقيات والرزم الصغيرة.

شكل (11): التوزيع النسبي للمواد البريدية الداخلية في الضفة الغربية، 2009



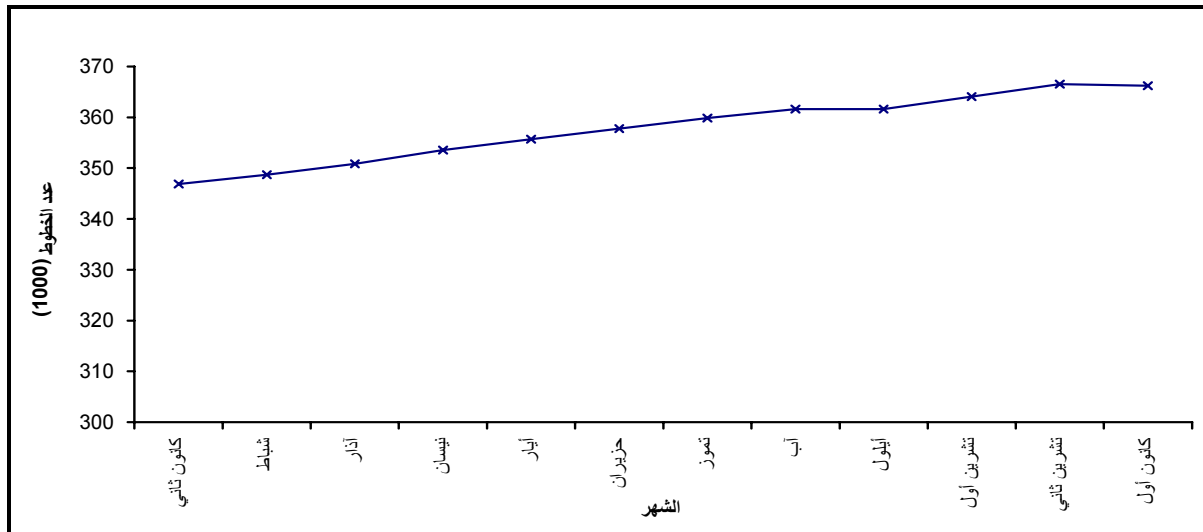
1.3.3: صناديق البريد ومراكز الخدمة البريدية

بلغ عدد صناديق البريد في نهاية عام 2009 في الضفة الغربية 12,875 صندوق، أما عدد مراكز الخدمة البريدية فقد بلغ 304 مركز، منها 80 مكتب بريد 224 شعبة في الضفة الغربية، (انظر جدول 20).

4.3 الاتصالات

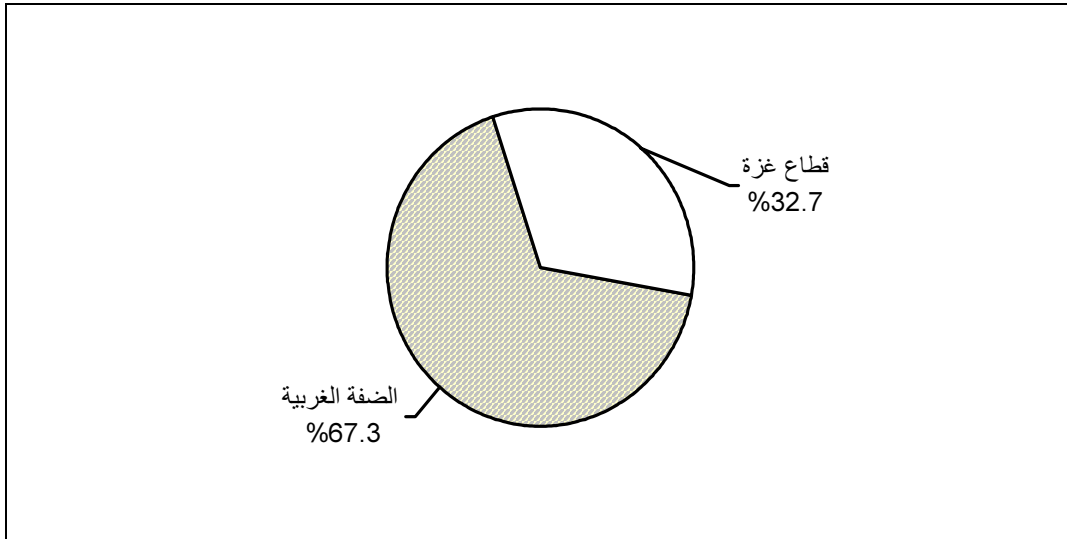
بلغ مجموع خطوط الهاتف الرئيسية في الأراضي الفلسطينية 368,216 خطأ وذلك في نهاية العام 2009، أي بزيادة نسبتها 3.8% عن العام السابق، حيث بلغ معدل التزايد الشهري لهذه الخطوط خلال العام 2009 حوالي 1,117 خطأ، موزعة على مختلف محافظات الوطن حسب نوع الاشتراك، (انظر جدول 21 وجدول 22).

شكل (12): عدد خطوط الهاتف الرئيسية في الأراضي الفلسطينية حسب الشهر، 2009



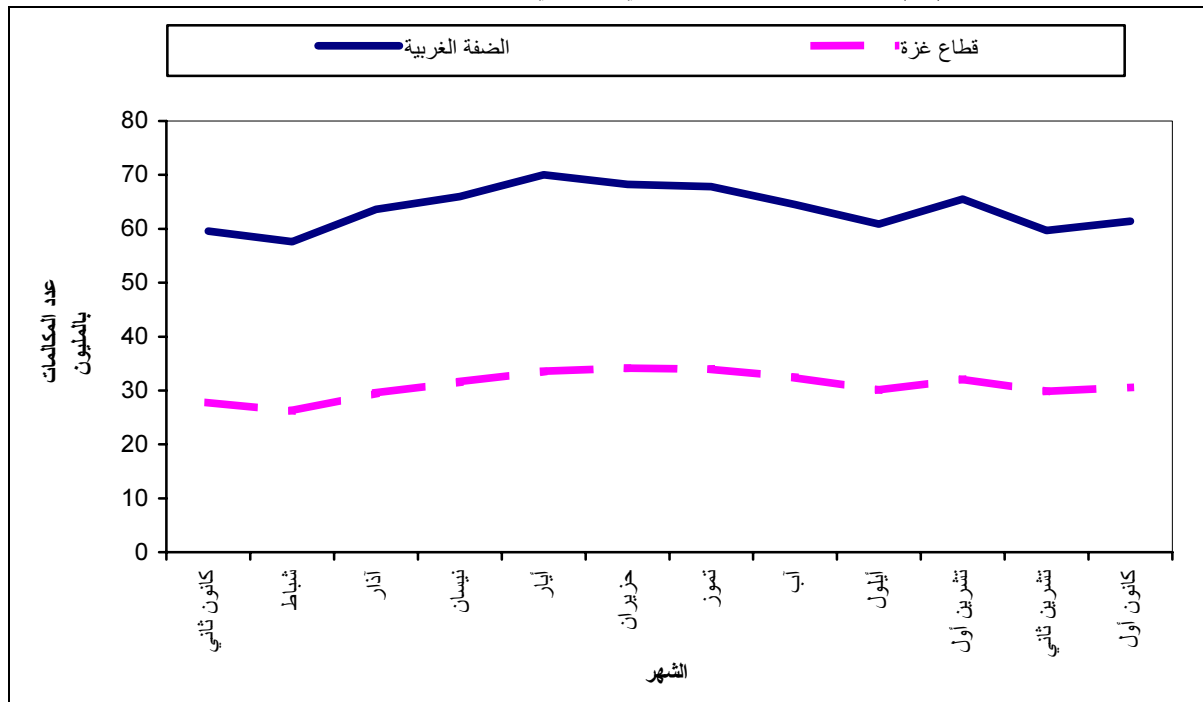
ومن ناحية أخرى فقد بلغ عدد خطوط الهاتف العمومي في الأراضي الفلسطينية 2,422 خطأ في نهاية العام 2009، منها 2,194 في الضفة الغربية و228 في قطاع غزة (انظر جدول 23). وتوضح النتائج الواردة عن أعداد المكالمات الهاتفية في الضفة الغربية وقطاع غزة بان المعدل الشهري لها بلغ 94,717,618 مكالمات خلال العام 2009، حيث تتوزع هذه النسبة بواقع 67.3% في الضفة الغربية و32.7% في قطاع غزة.

شكل (13): التوزيع النسبي لأعداد المكالمات الهاتفية حسب المنطقة، 2009



ومن الجدير بالذكر أن أعلى عدد لهذه المكالمات كان في شهر ايار حيث بلغت 103,578,291 مكالمات أي ما يعادل 9.1% من مجموع المكالمات خلال العام 2009، (انظر جدول 24).

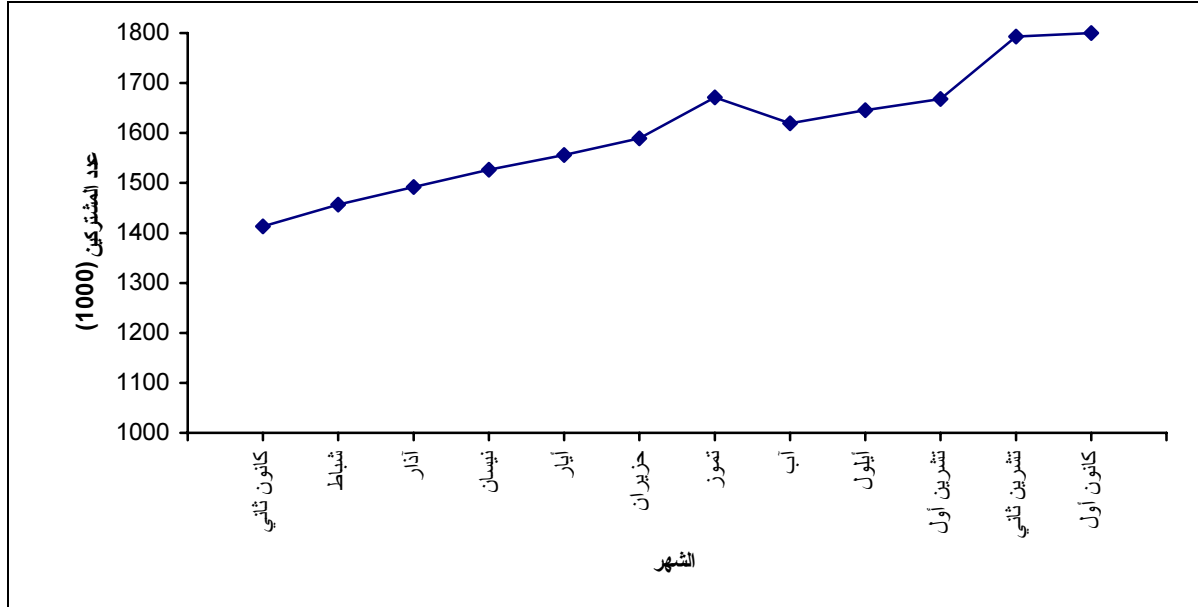
شكل (14): عدد المكالمات الهاتفية في الأراضي الفلسطينية حسب الشهر، 2009



1.4.3: الهاتف الخليوي

بلغ عدد المشتركين في الهاتف الخليوي "جوال" نهاية العام 2009 في الأراضي الفلسطينية 1,800,000 مشترك يستخدمون نظام الدفع المسبق (الكارت) ونظام الفاتورة. (انظر جدول 25).

شكل (15): عدد المشتركين في خدمة الهاتف الخليوي "جوال" في الأراضي الفلسطينية حسب الشهر، 2009



2.4.3: الإنترنت

بلغ عدد المشتركين في خدمة الإنترنت بواسطة الرقم المجاني 22,238 مشترك منهم 16,410 في الضفة الغربية و 5,828 في قطاع غزة. في حين بلغ عدد خطوط الاتصال السريع (ADSL) 92,482 خطأ منها 65,257 خط في الضفة الغربية و 27,225 في قطاع غزة وذلك حتى نهاية العام 2009 (انظر جدول 26).

ومن ناحية أخرى فقد بلغ عدد مقاهي الإنترنت المرخصة في الضفة الغربية 72 مقهى وكان عدد أجهزة الكمبيوتر في هذه المقاهي 903 جهاز بمعدل 12.5 جهاز لكل مقهى، في حين بلغ عدد العاملين في هذه المقاهي 107 عاملاً بمعدل 1.5 عامل لكل مقهى (انظر جدول 27).

الفصل الرابع

المنهجية

يقدم هذا الفصل عرضاً للمنهجية التي تم اتباعها في جمع ومعالجة وجدولة بيانات هذا التقرير من المصادر المختلفة والتي تشمل وزارة النقل والمواصلات، وزارة الاتصالات وتكنولوجيا المعلومات، وشركة الاتصالات الفلسطينية، شركة الإتصالات الخلوية الفلسطينية، الخطوط الجوية الفلسطينية، وشركات تقديم خدمة الإنترنت، بالإضافة الى مصادر اخرى للبيانات بما في ذلك المسوح الميدانية التي قام الجهاز المركزي للإحصاء الفلسطيني بتنفيذها، مثل مسح القوى العاملة.

1.4 جمع ومعالجة وجدولة البيانات

تم الاعتماد في هذا التقرير على بيانات السجلات الإدارية بشكل أساسي، وذلك من خلال نماذج شهرية وأخرى سنوية اعدت لكل مصدر من مصادر البيانات المذكورة أعلاه حيث يتم المتابعة عليها من خلال قسم السجلات الإدارية في الإدارة العامة للمسوح والعمل الميداني في الجهاز ويستمر جمع البيانات حتى نهاية شهر أيار من كل عام. من ثم يجري العمل على تدقيق البيانات وإدخالها ومعالجتها ووضعها في جداول نهائية يتم نشرها في التقرير السنوي لإحصاءات النقل والاتصالات.

2.4 الشمول

من أهم أهداف نشر تقارير سنوية لاحصاءات النقل والاتصالات هو انشاء سلسلة زمنية لأهم المؤشرات المتعلقة بهذا الموضوع في الاراضي الفلسطينية. ويلاحظ من الناحية الجغرافية افتقار معظم هذه البيانات للشمول وخاصة فيما يتعلق بالقدس، باستثناء بيانات القوى العاملة وبيانات الهاتف الجوال.

الفصل الخامس

جودة البيانات

1.5 دقة البيانات

1.1.5 الأخطاء الإحصائية

إن بيانات هذا التقرير لا تتأثر بالأخطاء الإحصائية نتيجة لاستيفاء البيانات الخاصة بمجتمع الدراسة من السجلات الإدارية، ولذلك من المؤكد عدم ظهور فروق عن القيم الحقيقية التي نتوقع الحصول عليها من خلال البيانات.

2.1.5 الأخطاء غير الإحصائية

أما الأخطاء غير الإحصائية فهي ممكنة الحدوث في كل مراحل إعداد التقرير، خلال جمع البيانات أو إدخالها، ولتفادي الأخطاء والحد من تأثيرها فقد بذلت جهود كبيرة من خلال تدقيق وزيارة مصادر البيانات للتأكد من منطوقية البيانات، وتم فحص برنامج الإدخال قبل البدء بعملية إدخال البيانات.

2.5 مقارنة البيانات

تم مقارنة نتائج التقرير مع نتائج السنوات السابقة لإحصاءات النقل والاتصالات، حيث أظهرت المقارنة منطقية وتجانس في النتائج.

3.5 ملاحظات فنية أخرى

- لقد تم استيفاء نماذج جمع البيانات من قبل الباحثين الميدانيين من واقع السجلات الإدارية للوزارات والمؤسسات في الضفة الغربية وقطاع غزة وفقاً للخطة الموضوعية لذلك رغم الظروف الراهنة التي تمر بها الأراضي الفلسطينية جراء الاحتلال الإسرائيلي، وقد بذل طاقم العمل جهوداً مميزة وكبيرة في تذليل العقبات وتوفير البيانات بأفضل صورة ممكنة ضمن برنامج الزمني.
- الجداول لا تشمل بيانات ذلك الجزء من محافظة القدس الذي ضمته إسرائيل عنوةً بعيد احتلالها للضفة الغربية عام 1967، باستثناء بيانات القوى العاملة وبيانات الهاتف الخليوي الفلسطيني.
- ظهرت بعض الفروقات البسيطة بين مجموع المتغيرات أو مجموع المتغير، وقد نجم ذلك عن التقريب المصاحب لعمليات جدولة البيانات.
- لم يتم الحصول على بيانات المركبات وخصائصها وبيانات حوادث الطرق والإصابات الناتجة عنها وبيانات البريد وبيانات شركات تقديم خدمة الإنترنت ومقاهي الإنترنت والخاصة بقطاع غزة بسبب عدم توفرها من واقع السجلات الإدارية للعام 2009.
- لا يوجد بيانات عن النقل الجوي بسبب توقف هذه الخدمة حالياً، وبيانات مدة المكالمات الهاتفية الدولية للعام 2009 غير متوفرة.

الجداول

Tables

جدول 1: العاملون في أنشطة النقل والتخزين والاتصالات في الأراضي الفلسطينية حسب بعض المؤشرات المختارة، 2004-2009

Table 1: Employed Persons in the Transportation, Storage and Communication Activities in the Palestinian Territory by Selected Indicators, 2004-2009

Year and Region	العاملون بأجر						نسبة العاملين في النقل والتخزين والاتصالات إلى مجموع العاملين Percentage of Employed Persons in Transportation, Storage and Communication of Total Employment	السنة والمنطقة
	Wage employee		معدل أيام العمل الشهرية		معدل ساعات العمل الأسبوعية			
	الأجر الوسيط اليومي (شيكل*) Median Daily Wage (NIS*)	قطاع النقل والتخزين والاتصالات Transportation, Storage and Communication Sector	مجموع القطاعات All Sectors	قطاع النقل والتخزين والاتصالات Transportation, Storage and Communication Sector	مجموع القطاعات All Sectors	قطاع النقل والتخزين والاتصالات Transportation, Storage and Communication Sector		
Palestinian Territory								الأراضي الفلسطينية
2004	62.2	65.4	23.5	24.3	43.0	48.3	5.4	2004
2005	69.2	63.5	23.4	24.0	42.4	47.2	5.7	2005
2006	73.1	60.0	23.1	23.1	41.7	46.3	5.7	2006
2007	75.0	57.7	22.2	22.1	41.5	46.3	5.6	2007
2008	76.9	76.9	23.0	24.2	42.4	46.9	5.0	2008
2009	76.9	76.9	22.3	23.7	41.7	46.2	5.7	2009
West Bank								الضفة الغربية
2004	71.2	76.9	23.7	24.9	43.7	48.7	5.7	2004
2005	76.9	76.9	23.0	24.3	43.0	47.0	6.0	2005
2006	76.9	81.3	22.7	24.1	42.5	46.7	5.8	2006
2007	76.9	76.9	21.7	22.7	42.1	45.9	5.1	2007
2008	84.6	100.2	22.1	24.2	42.8	47.7	4.9	2008
2009	82.7	96.2	22.0	24.0	42.4	45.4	5.7	2009

جدول 1 (تابع): العاملون في أنشطة النقل والتخزين والاتصالات في الأراضي الفلسطينية حسب بعض المؤشرات المختارة، 2004-2009

Table 1 (Cont.): Employed Persons in the Transportation, Storage and Communication Activities in the Palestinian Territory by Selected Indicators, 2004-2009

Year and Region	العاملون بأجر						نسبة العاملين في النقل والتخزين والاتصالات إلى مجموع العاملين Percentage of Employed Persons in Transportation, Storage and Communication of Total Employment	السنة والمنطقة
	wage employee		معدل أيام العمل الشهرية		معدل ساعات العمل الأسبوعية			
	الأجر الوسيط اليومي (شيكل*) Median Daily Wage (NIS*)		Average Monthly Working Days per Employee		Average Weekly Working Hours			
مجموع القطاعات All Sectors	قطاع النقل والتخزين والاتصالات Transportation, Storage and Communication Sector	مجموع القطاعات All Sectors	قطاع النقل والتخزين والاتصالات Transportation, Storage and Communication Sector	مجموع القطاعات All Sectors	قطاع النقل والتخزين والاتصالات Transportation, Storage and Communication Sector			
Gaza Strip								قطاع غزة
2004	53.8	38.5	23.2	22.8	41.6	47.4	4.7	2004
2005	57.7	40.0	24.0	23.4	41.2	47.7	5.1	2005
2006	65.4	35.0	23.9	21.3	40.0	45.5	5.6	2006
2007	57.7	35.0	23.3	21.3	40.0	46.9	6.9	2007
2008	57.7	36.4	24.7	23.8	40.8	44.8	5.2	2008
2009	57.7	40.0	23.6	23.0	39.4	48.3	5.7	2009

* بلغ معدل سعر صرف الشيكال مقابل الدولار خلال الأعوام: 2004، 2005، 2006، 2007، 2008، 2009 0.223 ، 0.223 ، 0.224 ، 0.243 ، 0.279 ، 0.255 Respectively.

Source: Palestinian Central Bureau of Statistics, 2010. Database Labor Force Survey, (2004-2009).

المصدر: الجهاز المركزي للإحصاء الفلسطيني، 2010 قاعدة بيانات مسح القوى العاملة (2004-2009)

جدول 2: أطوال شبكة الطرق في الأراضي الفلسطينية حسب نوع الطريق، 2009

Table 2: Road Network Length in the Palestinian Territory by Road Type, 2009

Units in Kilometers		الوحدات بالكيلومترات							المنطقة
Region	المجموع الكلي Grand Total	Unpaved Roads	Paved Roads					طرق معبدة	
		طرق زراعية (كم) AGR	المجموع Total	مستعمرات Settlements	التفافي Bypass	محلي Local	إقليمي Regional	رئيسي Main	
Palestinian Territory	5,588.2	457.4	5,130.8	400.0	439.0	2,590.1	1,094.5	607.2	الأراضي الفلسطينية

Source: Ministry of public works & Housing, 2009

المصدر: وزارة الأشغال العامة والإسكان 2009

جدول 3: عدد المركبات المرخصة في الضفة الغربية حسب المحافظة ونوع المركبة، 2009

Table 3: Licensed Road Vehicles in the West Bank by Governorate and Type of Vehicle, 2009

Governorate	المجموع Total	مركبات أخرى Other Vehicles	شاحنات وسيارات تجارية Trucks and Commercial Cars	جرارات Road Tractors	جرارات زراعية Agricultural Tractors	مقطورات ونصف مقطورات Trailers and Semi- Trailers	باصات عمومية Public Buses	باصات خصوصية Private Buses	دراجات نارية ودراجات نارية صغيرة Motorcycles and Moped	سيارات أجرة "تاكسي" Taxis	سيارات خاصة Private Cars	المحافظة
Jenin*	14,085	26	2,685	38	81	50	311	70	8	1289	9,527	جنين*
Tulkarm	11,257	28	1,513	16	23	23	206	47	5	643	8,753	طولكرم
Nablus	25,068	25	3,612	26	49	39	281	96	26	1,214	19,700	نابلس
Qalqiliya	4,368	11	922	4	17	12	25	9	15	230	3,123	قلقيلية
Salfit	49	0	5	0	0	0	0	0	0	2	42	سلفيت
Ramallah & Al-Bireh	31,079	34	5,057	81	54	101	278	116	16	2,995	22,347	رام الله والبيرة
Jericho & Al Aghwar	2,331	2	348	5	10	1	53	2	55	117	1738	أريحا والأغوار
Jerusalem**	130	0	8	1	0	0	3	1	1	0	116	القدس**
Bethlehem	13,724	19	1,696	4	14	6	153	52	13	753	11,014	بيت لحم
Hebron	21,530	16	4,420	48	86	36	269	162	17	1,704	14,772	الخليل
West Bank	123,621	161	20,266	223	334	268	1,579	555	156	8,947	91,132	الضفة الغربية

* Include Tubas

* تشمل طوباس.

** Except those parts of Jerusalem, which were annexed by Israel in 1967.

** باستثناء ذلك الجزء من محافظة القدس الذي ضمته إسرائيل عنوة بعيد احتلالها للضفة الغربية عام 1967

Source: Ministry of Transportation, 2009.

المصدر: وزارة النقل والمواصلات، 2009.

جدول 4: عدد المركبات المسجلة للمرة الأولى في الضفة الغربية حسب الشهر ونوع المركبة، 2009

Table 4: Number of New Registered Road Vehicles in West Bank by Month and Type of Vehicle, 2009

Month	المجموع Total	مركبات اخرى Other Vehicles	شاحنات وسيارات تجارية Trucks and Commercial Cars	جرارات Road Tractors	جرارات زراعية Agricultural Tractors	مقطورات ونصف مقطورات Trailers and Semi-Trailers	باصات عمومية Public Buses	باصات خصوصية Private Buses	دراجات نارية ودراجات نارية صغيرة Motorcycles and Moped	سيارات أجرة "تاكسي" Taxis	سيارات خاصة Private Cars	الشهر
January	727	2	128	1	1	3	18	6	14	85	469	كانون ثاني
February	1,057	5	112	3	4	5	16	5	6	111	790	شباط
March	1,296	14	173	2	2	12	14	3	3	141	932	آذار
April	1,221	5	134	2	4	5	13	5	24	169	860	نيسان
May	1,175	3	125	8	2	6	12	3	7	186	823	أيار
June	1,320	6	126	4	1	7	6	6	5	193	966	حزيران
July	1,548	12	210	10	2	13	22	4	10	345	920	تموز
August	1,660	8	216	3	3	7	17	11	25	319	1051	آب
September	1,251	7	164	2	3	8	9	6	3	184	865	أيلول
October	1,283	6	199	6	1	29	5	7	2	162	866	تشرين أول
November	1,478	32	199	4	2	9	8	5	2	255	962	تشرين ثاني
December	1334	9	193	6	2	0	12	8	0	191	913	كانون أول
Total of Year	15,350	109	1,979	51	27	104	152	69	101	2,341	10,417	مجموع السنة

Source: Ministry of Transportation, 2009.

المصدر: وزارة النقل والمواصلات، 2009.

جدول 5: عدد المركبات المسجلة للمرة الأولى في الضفة الغربية حسب المحافظة ونوع المركبة، 2009

Table 5: Number of New Registered Road Vehicles in West Bank by Governorate and Type of Vehicle, 2009

Governorate	المجموع Total	مركبات أخرى Other Vehicles	شاحنات وسيارات تجارية Trucks and Commercial Cars	جرارات Road Tractors	جرارات زراعية Agricultural Tractors	مقطورات ونصف مقطورات Trailers and Semi- Trailers	باصات عمومية Public Buses	باصات خصوصية Private Buses	دراجات نارية ودراجات نارية صغيرة Motorcycles and Moped	سيارات أجرة "تاكسي" Taxis	سيارات خاصة Private Cars	المحافظة
Jenin*	1,351	5	185	7	7	22	46	10	30	212	827	جنين*
Tulkarm	823	7	53	4	2	3	6	6	19	207	516	طولكرم
Nablus	2,312	7	123	2	0	5	21	19	12	646	1,477	نابلس
Qalqiliya	476	3	46	1	4	5	1	3	4	57	352	قلقيلية
Salfit	26	0	1	0	0	0	0	0	0	9	16	سلفيت
Ramallah & Al-Bireh	6,123	63	1,086	29	4	63	41	13	30	551	4,243	رام الله والبيرة
Jericho & Al Aghwar	205	4	7	0	0	0	4	0	2	40	148	أريحا والأغوار
Jerusalem**	47	0	9	0	0	0	2	1	0	0	35	القدس**
Bethlehem	1,443	12	87	0	3	1	15	8	3	140	1,174	بيت لحم
Hebron	2,544	8	382	8	7	5	16	9	1	479	1,629	الخليل
West Bank	15,350	109	1,979	51	27	104	152	69	101	2,341	10,417	الضفة الغربية

* Include Tubas

* تشمل طوباس.

** Except those parts of Jerusalem, which were annexed by Israel in 1967.

** باستثناء ذلك الجزء من محافظة القدس الذي ضمته إسرائيل عنوة بعيد احتلالها للضفة الغربية عام 1967

Source: Ministry of Transportation, 2009.

المصدر: وزارة النقل والمواصلات، 2009.

جدول 6: كثافة المركبات المرخصة لكل 1000 نسمة في الأراضي الفلسطينية حسب نوع المركبة والمنطقة، 2009

Table 6: Rate of Licensed Motorized Vehicles Per 1000 Capita in the Palestinian Territory by Type of Vehicle and Region, 2009

Vehicle Type	الأراضي الفلسطينية Palestinian Territory	قطاع غزة Gaza Strip	الضفة الغربية West Bank	نوع المركبة
Private Cars	40.58	سيارات خاصة
Taxis	3.98	سيارات أجرة (تاكسي)
Motorcycles and Moped	0.07	دراجات نارية ودراجات نارية صغيرة
Buses	0.95	باصات
Trailers and Semi-Trailers	0.12	مقطورات ونصف مقطورات
Agricultural Tractors	0.15	جرارات زراعية
Road Tractors	0.10	جرارات
Trucks and Commercial Cars	9.02	شاحنات وسيارات تجارية
Other Vehicles	0.07	مركبات أخرى
All Types	55.04	جميع الأنواع

Source: Palestinian Central Bureau of Statistics, 2009. Revised estimates, Based on the Final results (population, Housing and Establishment census – 2007

المصدر: الجهاز المركزي للإحصاء الفلسطيني، 2009. بالاستناد إلى تقديرات منقحة مبنية على نتائج نهائية للتعداد العام للسكان والمساكن - 2007.

جدول 7: مدارس تعليم قيادة السيارات في الأراضي الفلسطينية حسب المحافظة وبعض المؤشرات المختارة، 2009

Table 7: Driving Schools in the Palestinian Territory by Governorate and Selected Indicators, 2009

Governorate	عدد المركبات Number of Vehicles	عدد المدربين Number of Trainers	عدد المدارس Number of Driving Schools	المحافظة
West Bank	670	767	330	الضفة الغربية
Jenin	95	101	37	جنين
Tubas	23	24	9	طوباس
Tulkarm	26	56	26	طولكرم
Nablus	120	113	36	نابلس
Qalqiliya	30	25	8	قلقيلية
Salfit	24	22	8	سلفيت
Ramallah & Al-Bireh	193	160	45	رام الله والبيرة
Jericho & Al Aghwar	32	28	10	أريحا والأغوار
Jerusalem*	21	18	8	القدس*
Bethlehem	75	97	31	بيت لحم
Hebron	31	123	112	الخليل
Gaza Strip	قطاع غزة
Gaza North	شمال غزة
Gaza	غزة
Deir El-Balah	دير البلح
Khan Yunis	خان يونس
Rafah	رفح
Palestinian Territory	الأراضي الفلسطينية

*Except those parts of Jerusalem, which were annexed by Israel in 1967

* باستثناء ذلك الجزء من محافظة القدس الذي ضمته إسرائيل عنوة بعيد احتلالها للضفة الغربية عام 1967

Source: Ministry of Transportation, 2009.

المصدر: وزارة النقل والمواصلات، 2009.

جدول 8: عدد شركات الباصات ومكاتب تأجير السيارات والتاكسيات وعدد الباصات والسيارات والتاكسيات العاملة بها في الأراضي الفلسطينية حسب المحافظة، 2009

Table 8: Number of Bus Companies, Car Rental Offices, Taxi Offices and Number of their Working Buses, Cars, Taxis in the Palestinian Territory by Governorate, 2009

Governorate	عدد التاكسيات Number of Taxis	عدد مكاتب التاكسيات Number of Taxi Offices	عدد السيارات Number of Cars	عدد مكاتب تأجير السيارات Number of Car Rental Offices	عدد الباصات Number of Buses	عدد شركات الباصات Number of Bus Companies	المحافظة
Remaining West Bank	4,210	314	1,134	193	864	85	الضفة الغربية
Jenin	389	58	54	15	141	16	جنين
Tubas	55	6	11	5	35	5	طوباس
Tulkarm	300	31	34	8	77	3	طولكرم
Nablus	914	37	75	31	145	13	نابلس
Qalqiliya	120	13	98	13	16	2	قلقيلية
Salfit	38	8	16	9	21	1	سلفيت
Ramallah & Al-Bireh	1,035	80	570	46	153	17	رام الله والبيرة
Jericho & Al Aghwar	154	12	48	8	20	2	أريحا والأغوار
Jerusalem*	40	8	35	18	2	1	القدس*
Bethlehem	320	21	128	22	94	9	بيت لحم
Hebron	845	40	65	18	160	16	الخليل
Gaza Strip	قطاع غزة
North Gaza	شمال غزة
Gaza	غزة
Deir Al-Balah	دير البلح
Khan Yunis	خان يونس
Rafah	رفح
Total	المجموع

* Except those parts of Jerusalem, which were annexed by Israel in 1967

* باستثناء ذلك الجزء من محافظة القدس الذي ضمته إسرائيل عنوة بعد احتلالها للضفة الغربية عام 1967

Source: Ministry of Transportation, 2009.

المصدر: وزارة النقل والمواصلات، 2009 .

جدول 9: عدد الكراجات المرخصة في الأراضي الفلسطينية حسب المحافظة ونوع الكراج، 2009

Table 9: Licensed Garages in the Palestinian Territory by Governorate and Type of Garage, 2009

Governorate	المجموع Total	بيع أجزاء وتوابع المركبات ذات المحركات Spare parts Stores	صيانة وإصلاح المركبات ذات المحركات Motor vehicles repair workshops	بيع المركبات ذات المحركات Motor vehicles trading shops	المحافظة
West Bank	2,802	573	1,824	405	الضفة الغربية
Jenin	344	70	199	75	جنين
'Tubas	36	13	20	3	طوباس
Tulkarm	372	63	285	24	طولكرم
Nablus	690	151	451	88	نابلس
Qalqiliya	136	20	101	15	قلقيلية
Salfit	15	3	8	4	سلفيت
Ramallah & Al-Bireh	514	107	304	103	رام الله والبيرة
Jericho & Al Aghwar	27	4	19	4	أريحا والأغوار
Jerusalem*	7	2	2	3	القدس*
Bethlehem	297	60	200	37	بيت لحم
Hebron	364	80	235	49	الخليل
Gaza Strip	قطاع غزة
North Gaza	شمال غزة
Gaza	غزة
Deir Al-Balah	دير البلح
Khan Yunis	خانيونس
Rafah	رفح
Palestinian Territory	الأراضي الفلسطينية

* Except those parts of Jerusalem, which were annexed by Israel in 1967

* باستثناء ذلك الجزء من محافظة القدس الذي ضمته إسرائيل عنوة بعيد احتلالها للضفة الغربية عام 1967

Source: Ministry of Transportation, 2009.

المصدر: وزارة النقل والمواصلات، 2009.

جدول 10: عدد رخص السياقة الصادرة في الأراضي الفلسطينية حسب السنة والمنطقة، 1999-2009

Table 10: Number of Driving Licences Issued in the Palestinian Territory by Year and Region, 1999-2009

Year	الأراضي الفلسطينية Palestinian Territory	قطاع غزة Gaza Strip	الضفة الغربية West Bank	السنة
1999	20,434	6,910	13,524	1999
2000	21,597	7,188	14,409	2000
2001	17,088	5,916	11,172	2001
2002	11,338	5,408	5,930	2002
2003	15,575	6,647	8,928	2003
2004	17,838	7,622	10,216	2004
2005	21,133	6,392	14,741	2005
2006	14,147	6,289	7,858	2006
2007	17,085	2007
2008	18,442	2008
2009	25,677	2009

Source Ministry of Transportation, 2009

المصدر: وزارة النقل والمواصلات، 2009.

جدول 11: عدد رخص السياقة الصادرة في الأراضي الفلسطينية حسب الشهر والمنطقة، 2009

Table 11: Number of Driving Licences Issued in the Palestinian Territory by Month and Region, 2009

Month	الأراضي الفلسطينية Palestinian Territory	قطاع غزة Gaza Strip	الضفة الغربية West Bank	الشهر
January	1,711	كانون ثاني
February	1,753	شباط
March	2,042	آذار
April	2,235	نيسان
May	2,175	أيار
June	2,292	حزيران
July	2,521	تموز
August	2,237	آب
September	2,152	أيلول
October	2,156	تشرين أول
November	2,224	تشرين ثاني
December	2,179	كانون أول
Total of year	25,677	مجموع السنة

Source: Ministry of Transportation, 2009.

المصدر: وزارة النقل والمواصلات، 2009.

جدول 12: عدد رخص السياقة الصادرة في الضفة الغربية حسب درجة الرخصة والعمر، 2009
 Table 12: Number of Driving Licences Issued in West Bank by class and age, 2009

Licences Class	المجموع	غير مبين	Age						العمر		درجة الرخصة
			+ 65	64-55	54-45	44-35	34-25	24-19	حتى 18		
Motorcycles	145	0	1	3	8	13	40	45	35	دراجة نارية	
Private and Commercial Cars until 4 ton	17,698	0	79	222	670	2,133	6,442	6,289	1,863	خصوصي وتجاري لغاية 4 طن	
Commercial Cars	7,743	0	4	1	26	274	1,850	4,678	910	تجاري لغاية 15 طن	
Trailers and Semi-Trailers	1	0	0	0	1	0	0	0	0	قاطرة / سائدة	
Taxis	56	0	0	7	10	27	11	1	0	تاكسي	
Buses	3	0	2	1	0	0	0	0	0	باص	
Agricultural Tractors	1	0	0	0	0	1	0	0	0	جرار زراعي	
Not available	30	2	1	0	2	3	10	9	3	غير مبين	
Total	25,677	2	87	234	717	2,451	8,353	11,022	2,811	المجموع	

Source: Ministry of Transportation, 2009

المصدر: وزارة النقل والمواصلات، 2009

جدول 13: عدد حوادث الطرق المسجلة وعدد المصابين حسب نوع الإصابة في الأراضي الفلسطينية، 2005-2009

Table 13: Number of Registered Road Traffic Accidents and Casualties by Type of Injury in the Palestinian Territory, 2005 –2009

Indicators	الأراضي الفلسطينية Palestinian Territory					قطاع غزة Gaza Strip					الضفة الغربية West Bank					المؤشر
	2009	2008	2007	2006	2005	2009	2008	2007	2006	2005	2009	2008	2007	2006	2005	
Number of Road Accidents	3,776	3,509	5,628	842	1,329	1,939	4,671	3,675	2,934	2,180	3,689	عدد حوادث الطرق
Total Number of Injured Persons:	5,137	6,026	6,667	841	1,676	2,367	5,859	4,403	4,296	4,350	4,300	إجمالي المصابين:
Slightly Injured	3,600	3,950	4,351	355	708	1161	4,769	3,482	3,245	3,242	3,190	إصابات بسيطة
Moderate Injured	1,155	1,583	1,858	377	833	1062	819	631	778	750	796	إصابات متوسطة
Seriously Injured	232	305	299	48	62	80	146	192	184	243	219	إصابات خطيرة
Fatally Injured	150	188	159	61	73	64	125	98	89	115	95	إصابات قاتلة

Source: General Commisariat of the Palestinian Police, 2009.

المصدر: المديرية العامة للشرطة الفلسطينية، 2009.

جدول 14: حوادث الطرق المسجلة في الأراضي الفلسطينية حسب المحافظة والشهر، 2009

Table 14: Registered Road Traffic Accidents in the Palestinian Territory by Governorate and Month, 2009

Governorate	المجموع Total	كانون أول December	تشرين ثاني November	تشرين أول October	أيلول September	آب August	تموز July	حزيران June	أيار May	نيسان April	آذار March	شباط February	كانون ثاني January	المحافظة
West Bank	4,671	361	306	405	436	410	430	432	388	363	338	298	292	الضفة الغربية
Jenin	508	34	30	47	49	59	59	44	45	40	33	36	32	جنين
Tubas	84	4	3	9	7	16	9	9	7	6	4	7	3	طوباس
Tulkarm	335	24	19	30	37	37	30	33	35	26	22	24	18	طولكرم
Nablus	1,098	86	81	93	93	101	122	111	94	85	68	77	87	نابلس
Qalqiliya	194	11	15	17	22	19	16	22	18	15	12	10	17	قلقيلية
Salfit	135	12	8	12	17	13	13	16	9	15	9	4	7	سلفيت
Ramallah & Al-Bireh	1,084	92	75	106	104	83	78	94	92	100	106	81	73	رام الله والبيرة
Jericho & Al Aghwar	135	10	11	13	13	11	15	13	14	13	13	4	5	أريحا والأغوار
Jerusalem*	212	16	14	16	25	23	22	15	11	17	26	16	11	القدس*
Bethlehem	332	29	26	34	38	26	32	31	24	24	29	17	22	بيت لحم
Hebron	554	59	38	44	56	45	56	59	50	39	42	38	28	الخليل
Gaza Strip	قطاع غزة
Gaza	غزة
North Gaza	شمال غزة
Deir Al-Balah	دير البلح
Khan Yunis	خانيونس
Rafah	رفح
Palestinian Territory	الأراضي الفلسطينية

* Except those parts of Jerusalem, which were annexed by Israel in 1967

* باستثناء ذلك الجزء من محافظة القدس الذي ضمته إسرائيل عنوة بعيد احتلالها للضفة الغربية عام 1967

Source: General Commisariat of the Palestinian Police, 2009

المصدر: المديرية العامة للشرطة الفلسطينية، 2009

جدول 15: حوادث الطرق المسجلة التي تسببت في أضرار مادية فقط في الأراضي الفلسطينية حسب المحافظة والشهر، 2009

Table 15: Registered Road Traffic Accidents with Tangible Loss in the Palestinian Territory by Governorate and Month, 2009

Governorate	المجموع Total	كانون أول December	تشرين ثاني November	تشرين أول October	أيلول September	آب August	تموز July	حزيران June	أيار May	نيسان April	آذار March	شباط February	كانون ثاني January	المحافظة
West Bank	1,681	125	122	133	183	153	140	156	134	145	135	137	118	الضفة الغربية
Jenin	104	3	4	8	13	13	15	12	9	4	8	8	7	جنين
Tubas	23	0	0	2	2	7	0	2	2	2	2	2	2	طوباس
Tulkarm	39	4	4	4	6	5	3	2	2	4	3	1	1	طولكرم
Nablus	528	37	33	28	57	40	43	67	44	46	36	54	43	نابلس
Qalqiliya	44	1	8	2	5	5	2	5	3	6	3	2	2	قلقيلية
Salfit	29	1	1	2	5	5	3	4	1	4	2	1	0	سلفيت
Ramallah & Al-Bireh	682	60	55	69	70	57	45	48	50	58	64	55	51	رام الله والبيرة
Jericho & Al Aghwar	24	1	3	4	2	0	3	2	4	3	2	0	0	أريحا والأغوار
Jerusalem*	58	6	5	5	6	8	6	4	3	4	4	3	4	القدس*
Bethlehem	79	4	6	6	10	7	14	5	5	7	7	4	4	بيت لحم
Hebron	71	8	3	3	7	6	6	5	11	7	4	7	4	الخليل
Gaza Strip	قطاع غزة
Gaza	غزة
North Gaza	شمال غزة
Deir Al-Balah	دير البلح
Khan Yunis	خانيونس
Rafah	رفح
Palestinian Territory	الأراضي الفلسطينية

* Except those parts of Jerusalem, which were annexed by Israel in 1967

* باستثناء ذلك الجزء من محافظة القدس الذي ضمته إسرائيل عنوة بعيد احتلالها للضفة الغربية عام 1967

Source: General Commisariat of the Palestinian Police, 2009

المصدر: المديرية العامة للشرطة الفلسطينية، 2009

جدول 16: المصابون في حوادث الطرق المسجلة في الأراضي الفلسطينية حسب المحافظة ونوع الإصابة، 2009

Table 16 : Casualties in Registered Road Traffic Accidents in the Palestinian Territory by Governorate and Type of Injury, 2009

Governorate	المجموع Total	إصابات قاتلة Fatally Injured	إصابات خطيرة Seriously Injured	إصابات متوسطة Moderately Injured	إصابات بسيطة Slightly Injured	المحافظة
West Bank	5,859	125	146	819	4,769	الضفة الغربية
Jenin	833	24	19	101	689	جنين
Tubas	101	1	0	12	88	طوباس
Tulkarm	584	7	15	67	495	طولكرم
Nablus	1,236	18	26	120	1072	نابلس
Qalqiliya	280	6	9	33	232	قلقيلية
Salfit	175	5	2	26	142	سلفيت
Ramallah & Al-Bireh	848	16	17	72	743	رام الله والبيرة
Jericho and Al Aghwar	233	7	2	24	200	أريحا والأغوار
Jerusalem*	335	10	7	79	239	القدس*
Bethlehem	440	3	7	107	323	بيت لحم
Hebron	794	28	42	178	546	الخليل
Gaza Strip	قطاع غزة
Gaza	غزة
North Gaza	شمال غزة
Deir Al-Balah	دير البلح
Khan Yunis	خانيونس
Rafah	رفح
Palestinian Territory	الأراضي الفلسطينية

* Except those parts of Jerusalem, which were annexed by Israel in 1967

* باستثناء ذلك الجزء من محافظة القدس الذي ضمته إسرائيل عنوة بعيد احتلالها للضفة الغربية عام 1967

Source: General Commisariat of the Palestinian Police, 2009.

المصدر: المديرية العامة للشرطة الفلسطينية، 2009.

جدول 17: الرحلات المنتظمة للخطوط الجوية الفلسطينية حسب بعض المؤشرات المختارة، 1999 - 2009
Table 17: Regular Flights of the Palestinian Airlines by Selected Indicators, 1999-2009

Year	عدد المقاعد المتوفرة Number of Available Seats	عدد المسافرين Number of Passengers	عدد الرحلات Number of Flights	السنة
1999	76,736	41,067	990	1999
2000	129,264	53,457	1,354	2000
2001*	16,540	9,723	268	*2001
2002*	15,828	6,035	156	*2002
2003*	5,136	2,542	104	*2003
2004*	9,704	5,318	202	*2004
2005*	7,776	5,327	162	*2005
2006*	6,624	4,022	138	*2006
2007	-	-	-	2007
2008	-	-	-	2008
2009	-	-	-	2009

* The data include departure and arrival Palestinian Airlines flights from and to AL- Arish Airport (Egypt)

* البيانات تشمل رحلات الخطوط الجوية الفلسطينية من وإلى مطار العريش (مصر)

جدول 18: البريد الدولي الصادر والوارد من وإلى الضفة الغربية حسب الشهر ونوع البريد، 2009

Table 18: International Dispatched & Receipt Mail From & to West Bank by Month and Type of Mail, 2009

Month	مطبوعات Printed Matters		رسائل مسجلة Registered Letters		رسائل عادية Regular Letters		بريد سريع* Express Mail*		الشهر
	وارد Receipt	صادر Dispatched	وارد Receipt	صادر Dispatched	وارد Receipt	صادر Dispatched	وارد Receipt	صادر Dispatched	
January	4,916	65	825	103	24,620	312	165	-	كانون ثاني
February	5,120	88	742	79	24,712	435	133	-	شباط
March	5,350	97	1,174	75	25,130	520	160	-	آذار
April	5,365	98	532	100	25,165	595	154	-	نيسان
May	6,120	110	1005	60	26,176	610	220	-	أيار
June	7,190	210	914	85	27,195	720	177	-	حزيران
July	8,112	225	776	154	28,199	810	104	-	تموز
August	7,940	210	959	75	28,006	790	184	-	آب
September	9,866	310	863	58	28,968	997	138	-	أيلول
October	10,150	420	957	65	30,707	1,000	196	-	تشرين أول
November	11,210	510	688	69	31,316	1,100	182	-	تشرين ثاني
December	12,150	650	844	76	32,404	1,250	201	-	كانون أول
Total of year	93,489	2,993	10,279	999	332,598	9,139	2,014	-	مجموع السنة

* The data does not include Private Companies for Transportation of Express Mail.

* البيانات لا تشمل الشركات الخاصة لنقل البريد السريع.

جدول 18 (تابع): البريد الدولي الصادر والوارد من وإلى الضفة الغربية حسب الشهر ونوع البريد، 2009

Table 18 (cont.): International Dispatched & Receipt Mail From & to West Bank by Month and Type of Mail, 2009

Month	المجموع Total		رزم صغيرة Small Packets		برقيات Telegrams		طرود Parcels		الشهر
	وارد Receipt	صادر Dispatched	وارد Receipt	صادر Dispatched	وارد Receipt	صادر Dispatched	وارد Receipt	صادر Dispatched	
January	31,489	487	800	6	0	0	163	1	كانون ثاني
February	31,769	616	910	9	0	0	152	5	شباط
March	32,987	708	966	10	0	0	207	6	آذار
April	32,347	808	975	11	0	0	156	4	نيسان
May	34,715	800	1,010	15	0	0	184	5	أيار
June	36,608	1,023	990	0	0	0	142	8	حزيران
July	38,219	1,213	890	21	0	0	138	3	تموز
August	38,189	1,099	920	17	0	0	180	7	آب
September	40,816	1,392	866	22	0	0	115	5	أيلول
October	42,966	1,522	750	33	0	0	206	4	تشرين أول
November	44,381	1,733	810	44	0	1	175	9	تشرين ثاني
December	46,781	2,015	950	33	0	0	232	6	كانون أول
Total of year	451,267	13,416	10,837	221	0	1	2,050	63	مجموع السنة

The data excluding those parts of Jerusalem, which were annexed by Israel in 1967

البيانات لا تشمل ذلك الجزء من محافظة القدس والذي ضمته إسرائيل عنوة بعيد احتلالها للضفة الغربية عام 1967

Source: Ministry of Telecom & Information Technology 2009

المصدر: وزارة الاتصالات وتكنولوجيا المعلومات، 2009

جدول 19: البريد الداخلي في الأراضي الفلسطينية حسب الشهر ونوع البريد، 2009

Table 19: Domestic Mail in the Palestinian Territory by Month and Type of Mail, 2009

Month	قطاع غزة Gaza Strip						الضفة الغربية West Bank						الشهر
	رزم صغيرة Small Packets	برقيات Telegrams	طرود Parcels	مطبوعات Printed Matters	رسائل مسجلة Registered Letters	رسائل عادية Regular Letters	رزم صغيرة Small Packets	برقيات Telegrams	طرود Parcels	مطبوعات Printed Matters	رسائل مسجلة Registered Letters	رسائل عادية Regular Letters	
January	0	50	0	208	1,741	97,000	كانون ثاني
February	0	56	0	75	1,841	78,000	شباط
March	0	49	1	600	1,623	94,762	آذار
April	0	45	0	620	1,484	77,634	نيسان
May	0	47	1	710	1,668	82,295	أيار
June	0	49	0	820	1,653	84,687	حزيران
July	0	56	2	755	2,953	77,471	تموز
August	0	50	1	690	3,069	45,613	آب
September	0	81	1	590	2,786	67,873	أيلول
October	0	30	2	490	1,816	73,591	تشرين أول
November	0	30	1	510	2,850	84,460	تشرين ثاني
December	2	49	2	490	1,617	142,971	كانون أول
Total of year	2	592	11	6,558	25,101	1,006,375	مجموع السنة

The data excluding those parts of Jerusalem, which were annexed by Israel in 1967

البيانات لا تشمل ذلك الجزء من محافظة القدس والذي ضمته إسرائيل عنوة بعيد احتلالها للضفة الغربية عام 1967

Source: Ministry of Telecom & Information Technology 2009

المصدر: وزارة الاتصالات وتكنولوجيا المعلومات، 2009

جدول 20: عدد مراكز الخدمة البريدية وصناديق البريد في الأراضي الفلسطينية حسب المحافظة، 2009

Table 20: Number of Mail Service Centers and P.O. Boxes in the Palestinian Territory by Governorate, 2009

Region / Governorate	صناديق البريد P.O. Boxes	مراكز الخدمة البريدية			المنطقة / المحافظة
		المجموع Total	شعبة بريد Mail Service Division	مكتب بريد Mail Service Office	
West Bank	12,875	304	224	80	الضفة الغربية
Jenin	450	41	32	9	جنين
Tubas	225	14	10	4	طوباس
Tulkarm	825	30	19	11	طولكرم
Nablus	1,950	57	51	6	نابلس
Qalqiliya	435	23	16	7	قلقيلية
Salfit.	150	17	12	5	سلفيت
Ramallah & Al-Bireh	4,175	69	55	14	رام الله والبيرة
Jericho & Al Aghwar	360	3	1	2	أريحا والأغوار
Jerusalem*	225	7	4	3	القدس*
Bethlehem	2,145	16	10	6	بيت لحم
Hebron	1,935	27	14	13	الخليل
Gaza Strip	قطاع غزة
North Gaza	شمال غزة
Gaza	غزة
Deir Al-Balah	دير البلح
Khan Yunis	خانيونس
Rafah	رفح
Palestinian Territory	الأراضي الفلسطينية

*The data excluding those parts of Jerusalem, which were annexed by Israel in 1967

* البيانات لا تشمل ذلك الجزء من محافظة القدس والذي ضمته إسرائيل عنوة بعيد احتلالها للضفة الغربية عام 1967

Source: Ministry of Telecom. & Information Technology 2009

المصدر: وزارة الاتصالات وتكنولوجيا المعلومات، 2009

جدول 21: عدد خطوط الهاتف الرئيسية في الأراضي الفلسطينية حسب السنة والمنطقة، 1999-2009

Table 21: Number of Main Telephone Lines in the Palestinian Territory by Year and Region, 1999-2009

Year	الأراضي الفلسطينية Palestinian Territory	قطاع غزة Gaza Strip	الضفة الغربية West Bank	السنة
1999	222,198	68,385	153,813	1999
2000	272,211	84,187	188,024	2000
2001	255,218	78,351	176,867	2001
2002	241,894	77,124	164,770	2002
2003	243,494	81,240	162,254	2003
2004	271,458	90,699	180,759	2004
2005	337,025	111,937	225,088	2005
2006	321,999	104,426	217,573	2006
2007	348,788	105,469	243,319	2007
2008	354,804	103,543	251,261	2008
2009	368,216	109,525	258,691	2009

The data excluding those parts of Jerusalem, which were annexed by Israel in 1967

البيانات لا تشمل ذلك الجزء من محافظة القدس والذي ضمته إسرائيل عنوة بعيد احتلالها للضفة الغربية عام 1967

Source: Palestine Telecommunications Company, 2009

المصدر: شركة الاتصالات الفلسطينية، 2009

جدول 22: عدد خطوط الهاتف الرئيسية في الأراضي الفلسطينية حسب الشهر والمنطقة ونوع الاشتراك، 2009

Table 22: Number of Main Telephone Lines in the Palestinian Territory by Month, Region and Type of Subscription, 2009

Month	المجموع الكلي Grand Total			حكومي Governmental			تجاري Commercial			منزلي Household			الشهر
	المجموع Total	قطاع غزة Gaza Strip	الضفة الغربية West Bank	المجموع Total	قطاع غزة Gaza Strip	الضفة الغربية West Bank	المجموع Total	قطاع غزة Gaza Strip	الضفة الغربية West Bank	المجموع Total	قطاع غزة Gaza Strip	الضفة الغربية West Bank	
January	346,870	101,968	244,902	9,049	2,713	6,336	50,861	11,737	39,124	286,960	87,518	199,442	كانون ثاني
February	348,747	102,743	246,004	9,062	2,716	6,346	51,143	11,817	39,326	288,542	88,210	200,332	شباط
March	350,884	103,617	247,267	9,038	2,716	6,322	51,249	11,870	39,379	290,597	89,031	201,566	آذار
April	353,564	104,645	248,919	8,981	2,683	6,298	51,783	11,983	39,800	292,800	89,979	202,821	نيسان
May	355,698	105,440	250,258	8,889	2,692	6,197	52,227	12,032	40,195	294,582	90,716	203,866	أيار
June	357,770	106,113	251,657	8,917	2,688	6,229	52,506	12,079	40,427	296,347	91,346	205,001	حزيران
July	359,852	106,812	253,040	8,704	2,520	6,184	53,374	12,377	40,997	297,774	91,915	205,859	تموز
August	361,634	107,474	254,160	8,666	2,500	6,166	53,748	12,469	41,279	299,220	92,505	206,715	آب
September	361,609	107,632	253,977	8,008	2,451	5,557	53,979	12,444	41,535	299,622	92,737	206,885	أيلول
October	364,078	108,278	255,800	8,019	2,422	5,597	54,384	12,533	41,851	301,675	93,323	208,352	تشرين أول
November	366,513	108,917	257,596	8,023	2,391	5,632	54,769	12,619	42,150	303,721	93,907	209,814	تشرين ثاني
December	368,216	109,525	258,691	8,042	2,405	5,637	55,166	12,695	42,471	305,008	94,425	210,583	كانون أول

The data excluding those parts of Jerusalem, which were annexed by Israel in 1967

البيانات لا تشمل ذلك الجزء من محافظة القدس والذي ضمته إسرائيل عنوة بعيد احتلالها للضفة الغربية عام 1967

Source: Palestine Telecommunications Company, 2009

المصدر: شركة الاتصالات الفلسطينية، 2009

جدول 23: عدد خطوط الهاتف الرئيسية في الأراضي الفلسطينية حسب المحافظة والمنطقة ونوع الاشتراك، 2009

Table 23: Number of Main Telephone Lines in the Palestinian Territory by Governorate, Region and Type of Subscription, 2009

Region / Governorate	المجموع Total	هاتف عمومي Public phone	نوع الاشتراك			المنطقة / المحافظة
			حكومي Governmental	تجاري Commercial	منزلي Residential	
West Bank	260,885	2,194	5,637	42,471	210,583	الضفة الغربية
Jenin	27,906	459	509	3,911	23,027	جنين
Tubas	3,908	12	131	350	3,415	طوباس
Tulkarm	21,427	252	384	2,518	18,273	طولكرم
Nablus	46,070	510	658	6,698	38,204	نابلس
Qalqiliya	8,656	131	228	1,228	7,069	قلقيلية
Salfit	8,520	95	231	747	7,447	سلفيت
Ramallah & Al-Bireh	55,583	255	1,824	12,341	41,163	رام الله والبيرة
Jericho and Al Aghwar	4,549	51	246	764	3,488	أريحا والأغوار
Jerusalem*	15,229	103	218	2,476	12,432	القدس*
Bethlehem	23,811	119	386	4,084	19,222	بيت لحم
Hebron	45,226	207	822	7,354	36,843	الخليل
Gaza Strip	109,753	228	2,405	12,695	94,425	قطاع غزة
North Gaza	4,920	12	45	541	4,322	شمال غزة
Gaza	72,132	178	1,913	9,082	60,959	غزة
Deir Al-Balah	8,484	24	70	631	7,759	دير البلح
Khan Yunis	14,874	10	238	1,523	13,103	خانيونس
Rafah	9,343	4	139	918	8,282	رفح
Total	370,638	2,422	8,042	55,166	305,008	المجموع

* The data excluding those parts of Jerusalem, which were annexed by Israel in 1967

* البيانات لا تشمل ذلك الجزء من محافظة القدس والذي ضمته إسرائيل عنوة بعيد احتلالها للضفة الغربية عام 1967

Source: Palestine Telecommunications Company, 2009

المصدر: شركة الاتصالات الفلسطينية، 2009

جدول 24: عدد المكالمات الهاتفية في الأراضي الفلسطينية حسب الشهر والمنطقة ونوع المكالمة، 2009

Table 24: Number of Telephone Calls in the Palestinian Territory by Month, Region and Type of Call, 2009

Month	المجموع Total	قطاع غزة Gaza Strip		الضفة الغربية West Bank		الشهر
		مكالمات دولية International Calls	مكالمات محلية Local Calls	مكالمات دولية International Calls	مكالمات محلية Local Calls	
January	87,341,039	..	27,798,669	..	59,542,370	كانون ثاني
February	83,829,016	..	26,202,763	..	57,626,252	شباط
March	93,106,785	..	29,510,849	..	63,595,936	آذار
April	97,584,780	..	31,584,586	..	66,000,194	نيسان
May	103,578,291	..	33,527,524	..	70,050,767	أيار
June	102,436,686	..	34,173,115	..	68,263,571	حزيران
July	101,820,000	..	33,972,127	..	67,847,873	تموز
August	96,939,712	..	32,442,661	..	64,497,051	آب
September	90,921,413	..	30,029,626	..	60,891,787	أيلول
October	97,635,822	..	32,156,144	..	65,479,679	تشرين أول
November	89,449,943	..	29,786,332	..	59,663,611	تشرين ثاني
December	91,967,929	..	30,570,987	..	61,396,942	كانون أول
Total of Year	1,136,611,415	..	371,755,382	..	764,856,033	مجموع السنة
Monthly Average	94,717,618	..	30,979,615	..	63,738,003	المعدل الشهري

Source: Palestine Telecommunications Company, 2009

المصدر: شركة الاتصالات الفلسطينية، 2009

جدول 25: عدد المشتركين في خدمة الهاتف الخليوي "جوال" في الأراضي الفلسطينية حسب الشهر، 2009

Table 25: Number of Jawwal Cellular Phone Subscriptions in the Palestinian Territory by Month, 2009

Month	مستخدمي نظام الفاتورة والكارت Bill and Card system users	الشهر
January	1,413,439	كانون ثاني
February	1,456,536	شباط
March	1,492,037	آذار
April	1,526,340	نيسان
May	1,555,770	أيار
June	1,589,390	حزيران
July	1,671,202	تموز
August	1,619,302	آب
September	1,645,528	أيلول
October	1,667,796	تشرين أول
November	1,793,127	تشرين ثاني
December	1,800,000	كانون أول

Source: Palestine Cellular Communication, (LTD), 2009

المصدر: شركة الاتصالات الخلوية الفلسطينية، (م خ م)، 2009

جدول 26: عدد المشتركين وعدد خطوط الاتصال السريع في خدمة الإنترنت في الأراضي الفلسطينية حسب المنطقة، 2009

Table 26: Number of Subscribers and Number of (ADSL) Lines in Internet Service in the Palestinian Territory by Region, 2009

Region	عدد خطوط الاتصال السريع (ADSL) Number of (ADSL) Lines	عدد المشتركين حسب الاتصال المجاني Number of Subscribers by Service free Internet	المنطقة
West Bank	65,257	16,410	الضفة الغربية
Urban*	55,210	12,818	حضر *
Rural	10,047	3,592	ريف
Gaza Strip	27,225	5,828	قطاع غزة
Total	92,482	22,238	المجموع

'Source: Palestine Telecommunications Company, 2009

* The data includes Camps.

المصدر: شركة الاتصالات الفلسطينية، 2009

* البيانات تشمل المخيمات

جدول 27: مقاهي الإنترنت المرخصة في الأراضي الفلسطينية حسب المحافظة وبعض المؤشرات المختارة، 2009

Table 27: Licensed Internet Cafés in the Palestinian Territory by Governorate and Selected Indicators, 2009

Region / Governorate	عدد العاملين Number of Employees	عدد أجهزة الكمبيوتر Number of Computers	عدد المقاهي Number of Internet Cafe's	المنطقة / المحافظة
West Bank	107	903	72	الضفة الغربية
Jenin	10	63	10	جنين
Tubas	3	20	3	طوباس
Tulkarm	11	115	11	طولكرم
Nablus	15	145	15	نابلس
Qalqiliya	7	46	7	قلقيلية
Salfit	2	13	2	سلفيت
Ramallah & Al-Bireh	13	95	13	رام الله والبيرة
Jericho & Al Aghwar	4	40	4	أريحا والأغوار
Bethlehem	40	348	4	بيت لحم
Hebron	2	18	3	الخليل
Gaza Strip	قطاع غزة
Gaza North	شمال غزة
Gaza	غزة
Deir El-Balah	دير البلح
Khan Yunis	خانيونس
Rafah	رفح
Palestinian Territory	الأراضي الفلسطينية

Source: Ministry of Telecom & Information Technology 2009

المصدر: وزارة الاتصالات وتكنولوجيا المعلومات، 2009



**Palestinian National Authority
Palestinian Central Bureau of Statistic**

**Transportation and Communication Statistics in
the Palestinian Territory: Annual Report 2009**

July, 2010

PAGE NUMBERS OF ENGLISH TEXT ARE PRINTED IN SQUARE BRACKETS.
TABLES ARE PRINTED IN THE ARABIC ORDER (FROM RIGHT TO LEFT)

**This document is prepared in
accordance with the standard
procedures stated in the Code of
Practice for Palestine Official
Statistics 2006**

© July, 2010
All rights reserved.

Suggested Citation:

Palestinian Central Bureau of Statistics 2010, *Transportation and Communication Statistics in the Palestinian Territory: Annual Report 2009*. Ramallah-Palestine.

All correspondence should be directed to:
**Palestinian Central Bureau of Statistics
P.O. Box 1647, Ramallah – Palestine**

Tel: (972/970) 2 298 2700
Fax: (972/970) 2 298 2710
E-Mail :diwan@pcbs.gov.ps
Web-Site: <http://www.pcbs.gov.ps>

Acknowledgment

The Palestinian Central Bureau of Statistics (PCBS) extends its deep appreciations to all Palestinian the ministries and public and private institutions that provide PCBS with the requested data derived from administrative records in the survey for being well dedicated in performing their duties.

The survey of the Transportation and Cmmunication report 2008 has been planned and conducted by a technical team from PCBS and with joint funding by the Palestinian National Authority (PNA) and the Core Funding Group (CFG) for the year 2010 represented by the Representative Office of Norway to PNA and the Swiss Development and Cooperation Agency (SDC).

Moreover, PCBS very much appreciates the distinctive efforts of the Core Funding Group (CFG) for their valuable contribution to funding the project.

Abbrevitions

CFG	Core Funding Group
EU:	European Union
GS:	Gaza Strip.
ISIC-3:	International Standard Industrial Classification of All Economic Activities, version 3
J1:	Those parts of Jerusalem which were annexed by Israel in 1967.
J2:	Jerusalem Governorate Except J1
Km	Units in Kilometers
NIS	New Israeli Shekel
PCBS	Palestinian Central Bureau of Statistics
PNA	Palestinian National Authority
WB	The West Bank
SDC	Swiss Agency for Development and Cooperation
Symbols Used in Tables:	(-): Nill. (..): Data not available.

Team Work

- **Report Preparation**

Maheer Al-shami

- **Maps Design**

Amal Jaber

- **Dissemination Standard**

Hanan Janajreh

- **Preliminary Review**

Rashad Yousef

Ibrahim Al-Tarsha

Saleh Al Kafri

Mahmoud Al-Qayya

- **Final Review & Overall Supervision**

Mahmoud Jaradat

Ola Awad

Acting President

Preface

PCBS is pleased to introduce the annual report 2009 as the twelfth publication of report series on transportation and communication statistics in the Palestinian Territory. The main objective of publishing this series is to establish a comprehensive database covering the main indicators on the transportation and communication sector in the Palestinian Territory, and to formulate a time series about these indicators that show the changes.

This report presents the available statistics on the main components of the transportation system. A major component is land transport that covers roads and their length, bypass roads that were built by the Israeli authorities to serve the Israeli settlements, vehicles by type, in addition to other indicators like driving schools, number of garages, etc. The report also shows the main indicators of the air transport sector, which covers the departure and arrival flights. Also the report presents figures on post including letters with their traditional classification, and the main elements of communication system including main telephone lines and their waiting list, telephone calls and their lengths.

PCBS hopes that this report will provide national governmental organizations, non-governmental organizations, and research institutions in the Palestinian Territory with the necessary statistical figures required for planning and development in the Palestinian Territory.

July, 2010

**Ola Awad
Acting President**

Table of Contents

Subject	Page
List of Tables	
List of Figures	
List of Maps	
Executive Summary	
Chapter One: Introduction	[21]
Chapter Two: Concepts and Definitions	[23]
Chapter Three: Main Findings	[27]
3.1 Land Transportation	[27]
3.2 The Post Office Data	[29]
3.3 Telecommunications	[30]
Chapter Four: Methodology	[31]
4.1 Data Collection	[31]
4.2 Coverage	[31]
Chapter Five: Data Quality	[33]
5.1 Accuracy of the Data	[33]
5.2 Comparison of the Data	[33]
5.3 Technical Notes	[33]
Tables	47

List of Tables

Table	Page
Table 1: Employed Persons in the Transportation, Storage and Communication Activities in the Palestinian Territory by Selected Indicators, 2004- 2009	49
Table 2: Road Network Length in the Palestinian Territory by Road Type, 2009	51
Table 3: Licensed Road Vehicles in West Bank by Governorate and Type of Vehicle, 2009	52
Table 4: Number of New Registered Road Vehicles in West Bank by Month and Type of Vehicle, 2009	53
Table 5: Number of New Registered Road Vehicles in West Bank by Governorate and Type of Vehicle, 2009	54
Table 6: Rate of Licensed Motorized Vehicles Per 1000 Capita in the Palestinian Territory by Type of Vehicle and Region, 2009	55
Table 7: Driving Schools in the Palestinian Territory by Governorate and Selected Indicators, 2009	56
Table 8: Number of Bus Companies, Car Rent Offices, Taxi Offices, and Number of their Working Buses, Cars, Taxis in the Palestinian Territory by Governorate, 2009	57
Table 9: Licensed Garages in the Palestinian Territory by Governorate and Type of Garage, 2009	58
Table 10: Number of Driving Licences Issued in the Palestinian Territory by Year and Region, 1999-2009.	59
Table 11: Number of Driving Licences Issued in the Palestinian Territory by Month and Region, 2009.	60
Table 12: Number of Driving Licences Issued in West Bank by class and age, 2009.	61
Table 13: Number of Registered Road Traffic Accidents and Casualties by Type of Injury in the Palestinian Territory, 2005-2009.	62
Table 14: Registered Road Traffic Accidents in the Palestinian Territory by Governorate and Month, 2009	63
Table 15: Registered Road Traffic Accidents with Tangible Loss in the Palestinian Territory by Governorate and Month, 2009	64
Table 16: Casualties in Registered Road Traffic Accidents in the Palestinian Territory by Governorate and Type of Injury, 2009	65
Table 17: Regular Flights of the Palestinian Airlines by Selected Indicators, 1999-2009	66
Table 18: International Dispatched & Receipt Mail From & to West Bank by Month and Type of Mail, 2009	67

Table	Page
Table 19: Domestic Mail in the Palestinian Territory by Month and Type of Mail, 2009	69
Table 20: Number of Mail Service Centers and P.O. Boxes in the Palestinian Territory by Governorate, 2009	70
Table 21: Number of Main Telephone Lines in the Palestinian Territory by Year and Region, 1999-2009	71
Table 22: Number of Main Telephone Lines in the Palestinian Territory by Month, Region and Type of Subscription, 2009	72
Table 23: Number of Main Telephone Lines in the Palestinian Territory by Governorate, Region and Type of Subscription, 2009	73
Table 24: Number of Telephone Calls in the Palestinian Territory by Month, Region and Type of Calls, 2009	74
Table 25: Number of Jawwal Cellular Phone Subscriptions in the Palestinian Territory by Month, 2009	75
Table 26: Number of Subscribers and Number of (ADSL) Lines in Internet Service in the Palestinian Territory by Region, 2009	76
Table 27: Licensed Internet Cafes in the Palestinian Territory by Governorate and Selected Indicators, 2009	77

List of Figures

Figure		Page
Figure 1:	Road Network Length in the Palestinian Territory by Road Type, 2009	27
Figure 2:	Percentage Distribution of Vehicles in WB by Type, 2009	27
Figure 3:	Percentage Distribution of New Registered Road Vehicles in WB by Type, 2009	28
Figure 4:	Number of Issued Driving Licences in WB by Month, 2009	28
Figure 5:	Number of Registered Road Accidents and Casualties in WB by Month, 2009	29
Figure 6:	Percentage Distribution of International Mail to WB, 2009	29
Figure 7:	Number of Main Telephone Lines in the Palestinian Territory by Month, 2009 (in thousands)	30
Figure 8:	Number of Cellular phone "Jawwal" Subscriptions in the Palestinian Territory by Month, 2009	30

List of Maps

Map		Page
Map 1:	Number of Licensed Road Vehicles in West Bank by Selected Types of Vehicles and Governorate, 2009	31
Map 2:	Number of Registered Road Traffic Accidents in West Bank by Governorate, 2009	35

Executive Summary

The Transportation and communication sector is important due to its contribution to the gross domestic product and the provision of working opportunities, in addition to its vital role in connecting different localities.

The data of this report is based on the administrative records and the data extracted from some surveys conducted by the PCBS. This annual report provides data about transportation and communication statistics in the Palestinian Territory for the year 2009.

Main Findings:

- Work in the transportation and communication sector 5.7% of the total workers in the Palestinian Territory in 2009.
- The total paved road network length in the Palestinian Territory was 5,130.8 km out of which 439.0 km bypass roads and 400.0 km settlement roads
- The total number of licensed vehicles in WB in 2009 was 123,621 .
- The total number of driving licenses issued in WB in 2009 was 25,677.
- The total number of registered road accidents in WB amount to 4,671, and the number of casualties resulting from those accidents reached 5,859.
- The total number of main telephone lines in the Palestinian Territory at the end of 2009, was 368,216 lines.
- The total number of subscribers of Jawwal cellular phone at the end of 2009 in the Palestinian Territory was 1.8 million.
- The total number of Post Office boxes in WB at the end of 2009 was 12,875.
- The total number of international mail received in WB consisted of 451,267 postal materials, and the International dispatched mail was 13,416 postal materials, and the domestic mail in WB was 1,038,639 postal materials.
- The monthly average number of telephone calls in WBGS was 94.7 million.

Chapter One

Introduction

The Transportation and Communication sector is one of the main economic sectors in Palestinian society. This sector contributes to the gross domestic product significantly, and provides working opportunities for a considerable number of people.

Geographically, this sector occupies special importance because it represents the primary means of communication inside the society and between the society and others.

This report is the twelfth one of a series of annual reports which aims to provide the data required to describe the transportation and communication situation in the Palestinian Territory in a comprehensive and standardized way.

The main objective of this report is to collect, arrange, classify and publish data related to the main indicators of the transportation and communication sector in Palestine in 2009, in order to provide the necessary data for research, analysis and decision making purposes.

Through this report, we hope to provide a continuous flow of data on:

1. Employment characteristics in the transportation and communication sector.
2. Land transportation section aims to present the results related to roads, vehicles, driving schools, bus companies, car rental offices, garages, number of driving licence and road accidents
3. Air transportation including departure and arrival flights, The post office and telecommunications data including received and dispatched postal materials, telephone calls, main telephone lines, Cellular phone

This report consists of five chapters along with a group of tables and graphs. The first chapter consists of an introduction to the report and the basic objectives of this report. The second chapter sheds light on the main concepts and definitions used in this report. The third chapter presents the main findings of the report, The fourth chapter presents the methodology, and the last chapter presents the data quality

Chapter Two

Concepts and Definitions

wage employee:

A person who works for a public or private employer or under its supervision and receives remuneration in wage, salary, commission, tips, piece rates or in kind ...etc. This item includes persons employed in governmental, non – governmental and private institutions along with those employed in a household enterprise in return for a specific remuneration

Average Weekly Working Hours:

Total weekly working hours of employees whose wages are known, divided by the number of employees.

Average Monthly Working Days per Employee:

Total monthly workdays of employees whose wages are known divided by the number of employees.

Average Daily Wage per Employee:

Total net wages paid to all employees divided by total working days. wages received in different currencies are converted into New Israeli Shiekles according to the exchange rate in the survey month.

Vehicle:

A vehicle running on wheels and intended for use on roads.

Motor Vehicle:

A vehicle fitted with auto propulsive engine, it is normally used for carrying persons or goods, and drawing vehicles.

Private Car:

A motor vehicle, other than motorcycle intended for the carriage of passengers and designed to seat no more than 9 persons (including the driver).

Taxi:

A motor vehicle intended for the carriage of passengers (in return for payment), and designed to seat no more than 9 persons (including the driver), and described in its license as a taxi.

Motorcycle:

Two wheeled motor vehicles with or without sidecar.

This category includes scooter, three-wheeled vehicles not exceeding 400 kg.

Motorcycles are classified according to the engine capacity as: less than 50 cm³, 50-100 cm³, 100-250 cm³, and greater than 250 cm³.

Bus:

A motor vehicle designed to carry more than 9 passengers (including the driver).

Trailer:

Goods road vehicles designed to be hauled by a road motor vehicle. Excluding agricultural trailers and caravans.

Semi-Trailer:

Goods road vehicle with no front axle designed in such a way as to be hauled by road tractor.

Road Tractor:

A motor vehicle designed exclusively or primarily to haul other vehicles, which are not power-driven. Agricultural tractors are excluded.

Truck:

A motor vehicle designed for another purpose than passenger transport, its height is more than 250 cm, and described in its license as a truck.

Commercial Car:

A motor vehicle designed for another purpose than passenger transport, weights more than 2200 kg, its height is more than 175 cm and less than or equal to 250 cm, and described in its license as a commercial vehicle.

Other Vehicle:

A vehicle designed for purposes other than the carriage of passengers or goods. This category includes: ambulances, mobile cranes, self-propelled rollers, bulldozers with metallic wheels or tracks, vehicles for recording film, radio, and TV programs, mobile library vehicles, towing vehicles for vehicles in need of repair.

Rate of Licensed Motorization per 1000 Capita:

Number of vehicles divided by the number of people multiplied by 1000 (number of vehicles/number of people x 1000).

Main Road:

Serves for national or internal district traffic and including road extension within a locality.

Regional Road:

Branching off from, or lining, main roads.

Local Road:

Serves the internal traffics within a locality.

Bypass Road:

Construct by Israeli Occupation to link the Settlements with each other and with Israel.

Road Traffic Accident:

An accident, which occurred as a result of the vehicle being in a state of motion and in which people were injured.

Killed in Road Traffic Accident:

A person who died as a result of the accident, or died of his injuries within 30 days of the accident.

Seriously injured:

A person who was hospitalized as a result of the accident for a period of 24 hours or more.

Slightly injured:

A person who was injured as a result of road traffic accident and was not hospitalized, or was hospitalized for short period (up to 24 hours).

Main Road:

Serves for national or internal district traffic and including road extension within a locality.

Regional Road:

Branching off from, or lining, main roads.

Local Road:

Serves the internal traffics within a locality.

Bypass Road:

Construct by Israeli Occupation to link the Settlements with each other and with Israel.

Regular Flights:

A series of flights fulfilling at least the following conditions: they are performed by a passenger aircraft, their tickets are open for free sale to the general public; they are planned and adjusted according to the needs of traffic, carried out according to existing aviation agreements, The operating license and the fixed timetables are also available to the general public.

Irregular Flights:

All the flights for remuneration other than those reported under regular flights.

Number of Passengers in a Flight:

All passengers, excluding airplane staff and infants (less than 2 years of age).

Number of Available Seats:

The total number of passenger seats available for sale between each pair of airports on a flight stage (excludes seats not actually available for the carriage of passengers because of the weight of fuel or other load).

Letter:

A post matter that has the property of communication. It could be written, typed or both. This includes commercial samples, which are contained in an envelope. The lowest limit of the shortest length is 140, while the lowest limit of the shortest width is $90 \text{ mm} \pm 2 \text{ mm}$. The sum of length, width, and thickness should not be greater than 900 mm. The highest limit of the length of any dimension is 600 mm The weight of the letter should be between 20-2000 g.

Regular Letter:

A letter that is sent by normal post with regular fees.

Express Mail:

A letter intended to be delivered quickly (24 hours) from the moment of reception by the post center. Normally extra fees are applied.

Printed Matter:

A post matter, which is printed by a printing shop, or by any other method such as copying, books, and booklets. It has a cultural and scientific property, and not communication property. The lowest limit of the printed material length and width is $140, 90 \text{ mm} \pm 2 \text{ mm}$ respectively. The highest limit of the sum of length, width, and thickness is 900 mm. The highest limit of the length of any dimension is 600 mm. The highest weight of the printed material is 2 kg, it is also allowable to reach 5 kg when the printed material is book.

Registered Letter:

A letter to which extra fees is applied and for which the sender gets a receipt. It is normally delivered to the addressee or other person acting as such after checking his identity and taking his signature on a receipt.

Post Packet:

Material posted as presents, such as food, clothes, beauty-care materials, perfumes, and commercial samples. The lowest limit of post packet length and width is 140, 90 mm \pm 2 mm respectively. The highest limit for the sum of length, width, and thickness is 900 mm. The highest limit of the length of any dimension is 60 mm. The highest weight of the post packet is 2 kg.

Parcel:

Material posted as closed flexible or rigid packet, containing papers, books, food, clothes, etc. The highest limit for the sum of the parcel lengths, twice the width, and twice the thickness is 3 m. The highest limit of the length of any dimension is 1.5 m. The highest weight of inland parcel is 20 kg, while in case of parcels sent abroad the highest limit is 5-20 kg, or according to the rules of the receiving country.

Telegram:

Letter with a limited amount of words, sent inland or abroad by telex, fax, or telephone. Fees are paid according to the number of words.

Local Telephone Traffic (Minutes):

Local telephone traffic consists of effective (completed) fixed telephone line traffic exchanged within the local charging area in which the calling station is situated. This is the area within which one subscriber can call another on payment of the local charge (if applicable). This indicator should be reported in the number of minutes. If the indicator is reported in calls or meter units (pulses), then an appropriate conversion figure to minutes of traffic should be supplied.

International Outgoing Telephone Traffic (Minutes):

This covers the effective (completed) traffic originating in a given country to destinations outside that country. The indicator should be reported in number of minutes of traffic

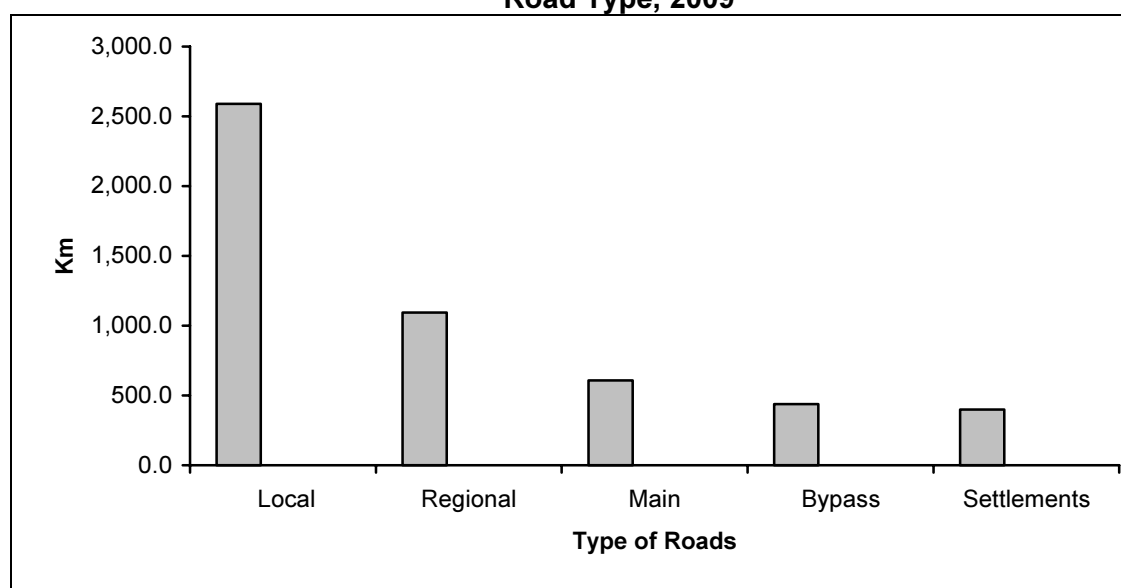
Main Findings

3.1 Land Transportation

3.1.1: Road Network:

The data of the Ministry of Public Works & Housing shows that the total Paved road network length in Palestinian Territory was 5,130.8 km at the end of 2009 out of which 439.0 km bypass roads and 400.0 km settlement roads, (*Table 2*).

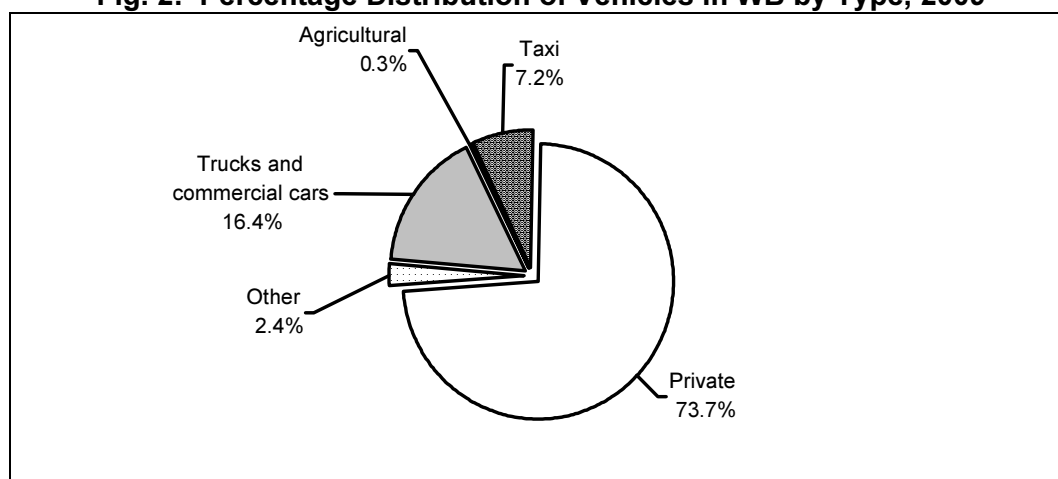
Fig. 1: Road Network Length in Kilometers in the Palestinian Territory by Road Type, 2009



3.1.2 Vehicles

The total number of licensed vehicles in WB in 2009 was 123,621, the percentage distribution of licensed vehicles in WB in 2009 shows that the majority were private cars 73.7%, on the other hand, the percentage of trucks and commercial cars was 16.4% in WB, taxis formed 7.2% of the total vehicles in WB. The percentage of agricultural tractors in WB was 0.3%, while the remaining vehicles, formed 2.4% (*Table 3*).

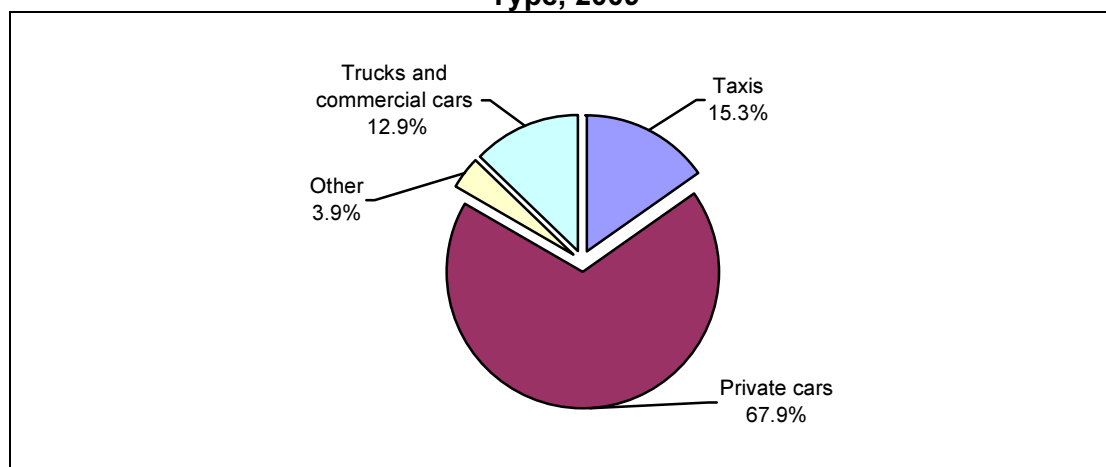
Fig. 2: Percentage Distribution of Vehicles in WB by Type, 2009



Regarding new registered road vehicles in WB in 2009, the monthly average of registered vehicles was 1,279 vehicles, (*Table 4*).

The percentage distribution of registered new vehicles in the WB by type shows that the highest percentage was for registered private cars by 67.9% followed by taxis was 15.3%, The percentage of the trucks and commercial cars, which was 12.9%. on the other hand the percentage of other vehicles, which cover moped, motorcycles, buses, trailers and semi-trailers, road tractors, agricultural tractors, in addition to other vehicles, was 3.9% (*Table 4*).

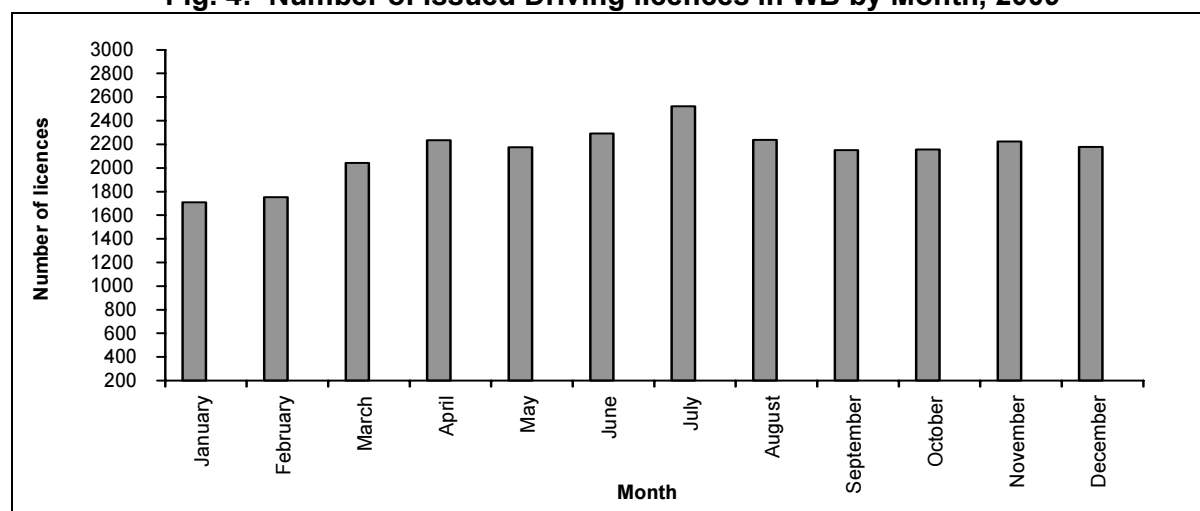
Fig. 3: Percentage Distribution of New Registered Road Vehicles in WB by Type, 2009



3.1.3 Driving Licences

The total number of issued driving licences in WB was 25,677 at the end of 2009, (*Table 11*).

Fig. 4: Number of Issued Driving licences in WB by Month, 2009

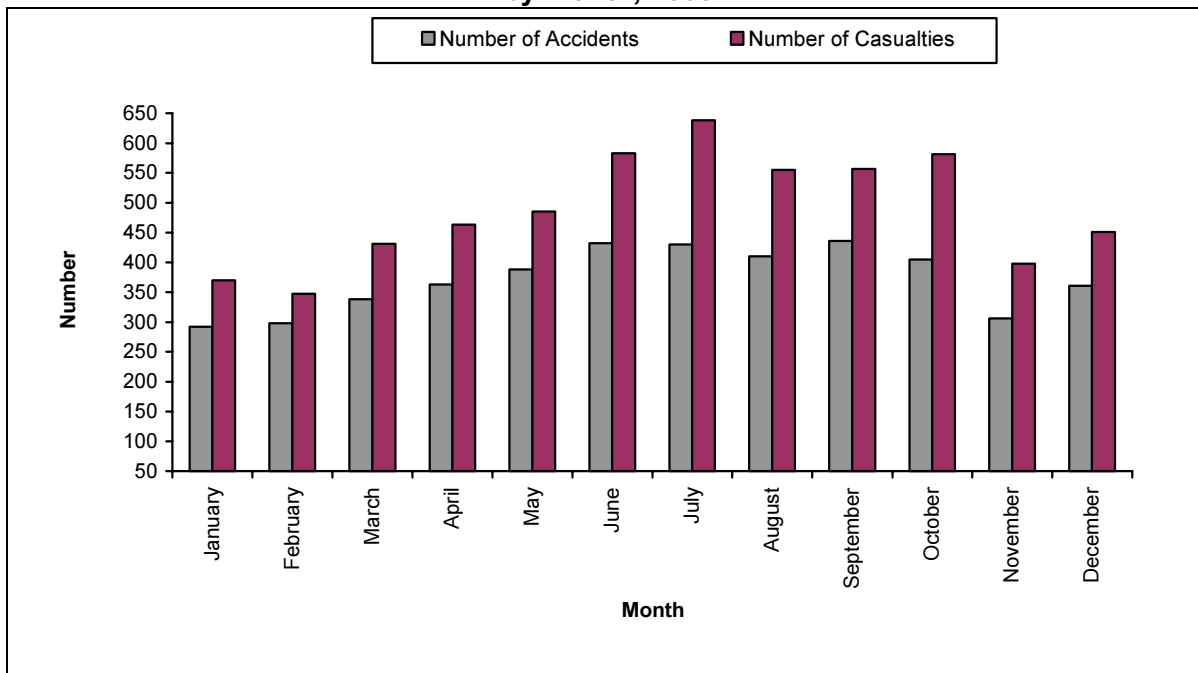


3.1.4 Road Accidents

The total number of registered road accidents in WB amount to 4,671, of which 1,681 caused only tangible losses, (*Table 14,15*).

On the other hand, the number of casualties resulting from those accidents reached 5,859, figure 5 shows the number of road accidents and casualties in WB. (*Table 16*).

Fig. 5: Number of Registered Road Accidents and Casualties in WB by Month, 2009



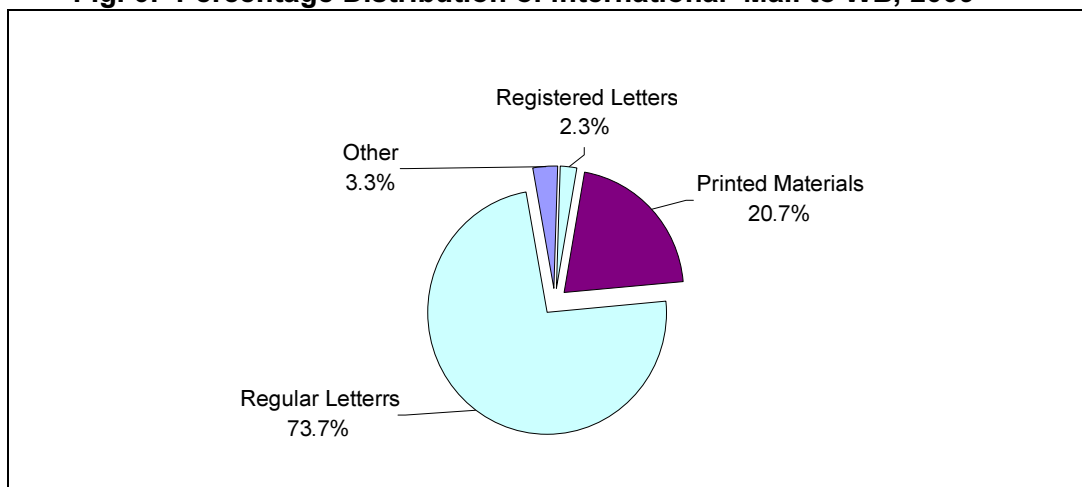
3.2 The Post Office Data

International received mail in WB consisted of 451,267 postal materials in 2009, with a monthly average of 37,666 pieces.

The percentage distribution of these materials shows that the majority was regular letters, as they formed 73.7%. The percentage of printed materials was 20.7%, while the percentage of registered letters was 2.3%, and the remaining percentage 3.3% covered express mail, parcels, telegrams, and small packets.

The highest number of postal materials was in December, where there was 46,781 postal materials, and the lowest number of these materials was in January, where there was 31,489 pieces (*Table 18*).

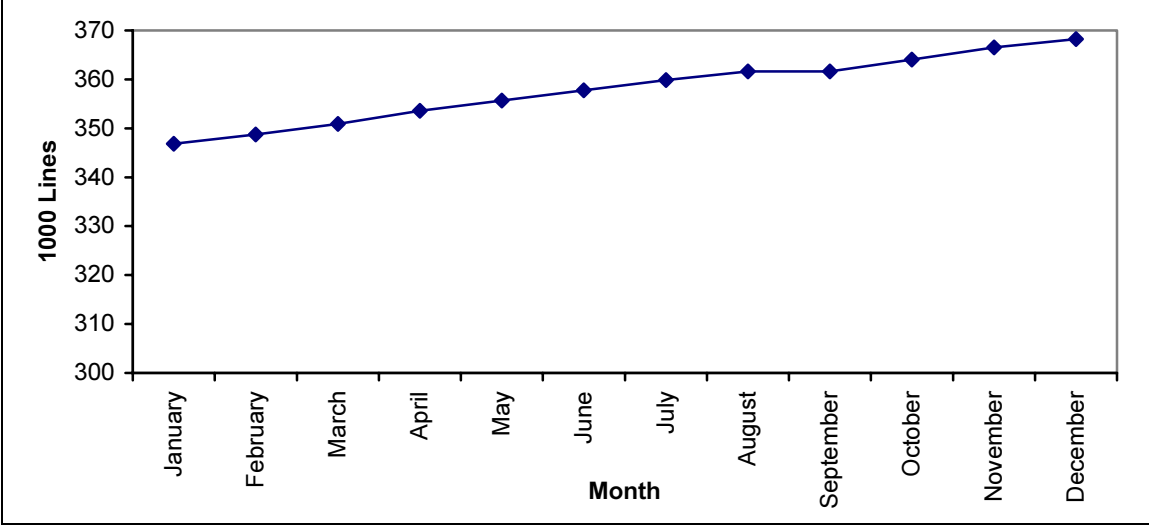
Fig. 6: Percentage Distribution of International Mail to WB, 2009



3.3 Telecommunications

The total number of main telephone lines in Palestinian Territory at the end of 2009 was 368,216 lines with a growth rate of 3.8% compared with the previous year, where the monthly average increase of these lines was of 1,117 during 2009. (Tables 21, 22).

Fig. 7: Number of Main Telephone Lines in Palestinian Territory by Month, 2009 (In thousands)

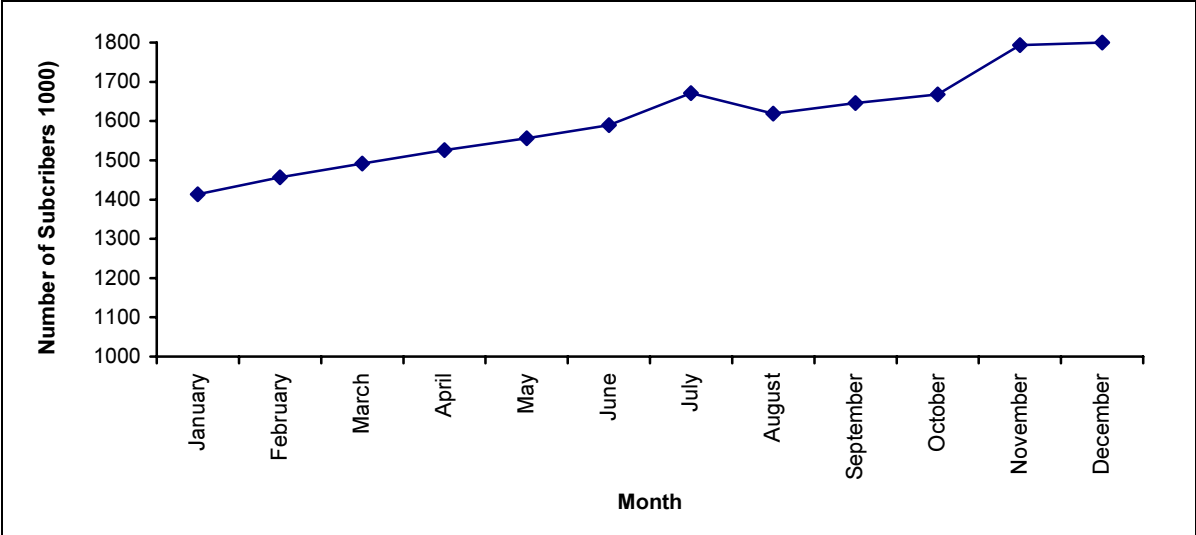


Regarding to the total number of public phone lines in Palestinian Territory was 2,422 Lines at the end of 2009, and of which 2,194 in WB and 228 in GS (Tables 23).

3.4 Cellular Phone

The total number of subscriptions of Jawwal cellular phone at the end of 2009 in Palestinian Territory was 1,800,000 used bill and card system. (Table 25).

Fig. 8: Number of Cellular phone "Jawwal " Subscriptions in the Palestinian Territory by Month, 2009



Chapter Four

Methodology

4.1 Data Collection

The data of this report is based primarily on administrative records of various institutions, in addition to data extracted from some surveys performed by PCBS. After getting data from its sources, it was rearranged, reclassified, and then tabulated in a way to achieve the purpose of this report.

4.2 Coverage

Although the main objective of publishing annual reports on transportation and communication is to construct time series of the main indicators related to the transportation and communication sector in the Palestinian Territory, it is noticed that this report mainly covers the main indicators related to transportation and communication during 2008, with only a few indicators from past years.

The majority of data does not provide information about Jerusalem, except data on labor force. and cellular phone.

Chapter Five

Data Quality

5.1 Accuracy of the Data

5.1.1 Statistical Errors

The report was implemented on the basis of a comprehensive census for all studied statistical units; therefore this survey was free of statistical (sampling) errors.

5.1.2 Non-Statistical Errors

Non-statistical errors are possible to occur at all stages of preparing the report, during the data collection or introduction, and to avoid errors and reduce their impact were made great efforts during the visit to check the data sources to ascertain data validity, and to examine the data entry program before starting the process of data entry.

5.2 Comparison of the Data

Comparison exercises were done with previous year's survey of transportation and communication statistics, the results reveal consistency with previous surveys data.

5.3 Technical Notes

There are important technical notes which should be taken into consideration when reviewing this report, which are as follows:

- Tables exclude data for those parts of Jerusalem which were annexed force fully by Israel in 1967, except for labor force and Cellular Phone data .
- It may be noticed that the details of the value of some indicators may not add to its total, due to rounding calculations.
- Vehicle data, characteristics, data on the level of monthly mail, database companies providing Internet service and Internet cafes in the Gaza Strip are not available from administrative records in 2009.
- The data of length of calls in minutes in 2009 are not available.

