



دولة فلسطين
الجهاز المركزي للإحصاء الفلسطيني
التعداد العام للسكان والمساكن والمنشآت 2017



تقرير المساكن
النتائج النهائية
محافظة دير البلح



تم إعداد هذا التقرير حسب الإجراءات المعيارية المحددة في ميثاق الممارسات
للإحصاءات الرسمية الفلسطينية 2006



التعداد الزراعي
Agriculture Census
2020

© جمادى الأولى 1441هـ - كانون ثاني، 2020.
جميع الحقوق محفوظة.

في حالة الاقتباس، يرجى الإشارة إلى هذه المطبوعة كالتالي:

الجهاز المركزي للإحصاء الفلسطيني، 2020. التعداد العام للسكان والمساكن والمنشآت 2017: تقرير المساكن - النتائج النهائية. محافظة دير البلح. رام الله - فلسطين.

جميع المراسلات توجه إلى:

الجهاز المركزي للإحصاء الفلسطيني

ص.ب. 1647، رام الله - فلسطين

هاتف: 2 2982700 (970/972)

فاكس: 2 2982710 (970/972)

الرقم المجاني: 1800300300

بريد إلكتروني: diwan@pcbs.gov.ps

صفحة إلكترونية: <http://www.pcbs.gov.ps>

الرقم المرجعي: 2506

تم تمويل طباعة هذا التقرير من جمهورية الصين الشعبية



محمود عباس

رئيس دولة فلسطين

رئيس اللجنة التنفيذية لمنظمة التحرير الفلسطينية

1791



يعتبر التعداد العام للسكان والمساكن والمنشآت ركناً أساسياً من أركان النظام الإحصائي الرسمي في أي دولة، حيث يأتي تنفيذه عام 2017 استحقاقاً قانونياً وتنموياً ووطنياً وسيادياً، ويمثل انجازه لبنة أساسية في عملية بناء الدولة، وإرساء أسس التخطيط السليم بمعايير علمية نظراً لما يوفره من إحصاءات دقيقة وتفصيلية لمختلف نواحي الحياة، ويساهم في بناء الدولة الفلسطينية العتيدة وتحقيق الاستقلال السياسي والاقتصادي والاجتماعي والتموي بجوانبه كافة.

وقد تم تنفيذ هذا المشروع الوطني الكبير من خلال استخدام التكنولوجيا والتقنيات الحديثة في جمع البيانات، وشكل تنفيذه تحدياً كبيراً لجميع العاملين فيه كونه ينفذ في ظل ظروف استثنائية تفرضها إجراءات الاحتلال الإسرائيلي، وبفضل عزيمة وإصرار الفريق الوطني للتعداد العام للسكان والمساكن والمنشآت 2017، واحتضان القيادة السياسية جعلت من التغلب على هذا التحدي أمراً ممكناً، حيث نفذ بأيدٍ وبخبراتٍ فلسطينية وقرارٍ فلسطيني مستقل، واستجابةً للحاجات الوطنية في شتى المجالات.

لقد أسهم تنفيذ هذا التعداد الشامل في التأكيد على الهوية والسيادة الوطنية على الأرض الفلسطينية وتحديداً في القدس الشرقية، خاصةً وأن تنفيذه جاء في وقتٍ تشد فيه الهجمة العنصرية الشرسة على القدس الشريف، والتي كان آخرها القرار الأمريكي الجائر باعتبار القدس عاصمة لدولة إسرائيل، إضافة إلى الممارسات الإسرائيلية اليومية على الأرض من مصادرة للأراضي، وتوسيع وبناء وحدات استيطانية جديدة، الأمر الذي أدى إلى تعثر عملية السلام بل توقفها بشكل تام. وبالرغم من ذلك كله فإن القيادة الفلسطينية وكذلك الحكومة ماضية في خطتها التنموية، فالتنمية أهم الدعامات الضرورية لتأسيس مجتمع ديمقراطي، وبناء انسانٍ حرٍ ملتزم بالمبادئ الوطنية والإنسانية. فالإحصاءات الدقيقة والعلمية هي العمود الفقري لوضع خططٍ تنموية، مبنية على أسسٍ سليمة تشكل



رافعةً للتطور والازدهار، لذا فإننا نرى في النتائج التي خلص اليها التعداد مرجعاً مهماً لخطط وسياسات التنمية خلال العقد القادم.

إن البيانات التي وفرها التعداد ستمكن القيادة والحكومة الفلسطينية والجهات الرسمية كافة، من وضع الخطط والبرامج المستقبلية وترجمتها الى خطط وبرامج لمواصلة عملية التنمية والتطوير والبناء، وتقديم أفضل الخدمات لأبناء شعبنا الفلسطيني وقطاعاته المختلفة.

لقد أبدى المجتمع الدولي اهتماماً بالغاً بهذا المشروع التنموي وعبر عن اهتمامه من خلال الدعم المادي والفني الذي قدمته بعض الدول الصديقة والمنظمات الدولية والحكومة الأردنية. كما ساهمت العديد من الوزارات والمؤسسات الرسمية والخاصة والأهلية، وكذلك مؤسسات المجتمع المدني في توفير الاحتياجات اللوجستية للتعداد ودعم ومساندة طواقم العمل ومساهماتهم في تذليل العقبات وتوفير متطلبات النجاح. فلهم جميعاً كل الشكر والتقدير.

إننا اذ نهدي هذا الإنجاز التاريخي الى كل فلسطيني، لنعبر عن تقديرنا وشكرنا لأسرة الجهاز المركزي للإحصاء الفلسطيني وفريق التعداد رئيساً وكوادر وعاملين على اصرارهم وعطائهم وتفانيهم في تحقيق هذا الإنجاز الوطني الهام الذي نفتخر به جميعاً.

وتفضلوا بقبول فائق الاحترام،

رام الله في: 2018/09/04م

محمود عباس

رئيس دولة فلسطين

رئيس اللجنة التنفيذية لمنظمة التحرير الفلسطينية



شكر وتقدير

يتقدم الجهاز المركزي للإحصاء الفلسطيني بالشكر والتقدير إلى كافة أبناء شعبنا الفلسطيني الذين ساهموا في إنجاح التعداد العام للسكان والمساكن والمنشآت 2017 من خلال حرصهم وتعاونهم بالإدلاء بالبيانات المطلوبة، وإلى الجنود المجهولين أبناء الأسرة الإحصائية، على تفانيهم في العمل، وجهودهم الحثيثة والاستثنائية التي بذلوها في تنفيذ هذا المشروع بكافة مراحله، ونخص بالذكر جهود رئيس وأعضاء غرفة العمليات المركزية، ورئيس وأعضاء اللجنة التنفيذية للتعداد، وغرف العمليات الفرعية، ومدراء التعداد في المحافظات ومساعدوهم، والطواقم المساندة، والمنسقون الإعلاميون، والمشرفون الميدانيون، والمراقبون، والعدادون، وكافة اللجان وفرق العمل العاملة على التعداد.

كما يتقدم الجهاز بجزيل الشكر والتقدير إلى القيادة السياسية ممثلة بفخامة السيد الرئيس محمود عباس "أبو مازن" حفظه الله، وإلى الحكومة الفلسطينية ممثلة بدولة الأخ أ. د. رامي الحمد لله على دعمهم واهتمامهم ومواكبتهم لسير العمل على المشروع.

لقد تم تخطيط وتنفيذ التعداد العام للسكان والمساكن والمنشآت 2017، بقيادة فريق فني من الجهاز المركزي للإحصاء الفلسطيني، وبدعم مالي من الحكومة الفلسطينية، ومكتب الممثلة النرويجية لدى دولة فلسطين، والوكالة السويسرية للتنمية والتعاون (SDC)، ووكالة التعاون السويدية (SIDA)، والممثلة الهولندية، والوكالة الألمانية للتعاون الدولي (GIZ)، والاتحاد الأوروبي- المفوضية الأوروبية (EU)، وصندوق الأمم المتحدة للسكان (UNFPA)، وبرنامج الأمم المتحدة الإنمائي (UNDP)، والوكالة الإسبانية للتعاون الإنمائي الدولي (AECID)، والحكومة اليابانية، والتعاون الإيطالي (AICS)، ومنظمة الأمم المتحدة للطفولة (UNICEF)، ومؤسسة إنقاذ الطفل، وصندوق الاستثمار الفلسطيني، وهيئة الأمم المتحدة للمرأة (UNWOMEN)، فلهم جميعاً كل الشكر والتقدير على مساهمتهم القيمة في تمويل هذا المشروع.

ويتقدم الجهاز أيضاً بجزيل الشكر وعظيم الامتنان، إلى حكومة المملكة الأردنية الهاشمية ممثلة بدائرة الإحصاءات العامة على مساهمتهم الكريمة بتوفير 7500 جهاز لوحي (Tablet) على سبيل الإعارة؛ لاستخدامها في تنفيذ التعداد.

وكون التعداد مشروعاً وطنياً؛ فقد ساهمت العديد من الوزارات، والمؤسسات الرسمية والخاصة والأهلية، وكذلك مؤسسات المجتمع المدني، والجامعات، والهيئات المحلية من مجالس وبلديات، ولجنة الانتخابات المركزية، في توفير الاحتياجات اللوجستية للتعداد من مقرات ومكاتب وقاعات تدريب، كما ساهمت وسائل الإعلام الرسمية والخاصة بأنواعها المرئية والمسموعة والمكتوبة، وشركة الاتصالات الفلسطينية، وشركتي جوال وأوريدو في الحملة الإعلامية للتعداد بكافة المراحل، إضافة إلى وجهاء العشائر والعائلات وقادة الرأي والتأثير على دورهم في تذليل العقبات وتسهيل عمل فريق التعداد، ولا ننسى الدور الهام الذي قام به المحافظين من خلال مواكبتهم ومتابعتهم المباشرة للمشروع منذ البداية، ومساهمتهم في تذليل العقبات وتوفير كافة متطلبات النجاح، إضافة إلى دعم وتعاون العديد من المؤسسات والمنظمات الإقليمية والدولية، فلهم جميعاً كل الشكر والتقدير.

فريق العمل

- إعداد التقرير
محمد شاهين
ربي القبح
 - تصميم الخرائط
امثال الشعبي
 - تدقيق معايير النشر
حنان جناجره
 - المراجعة الأولية
اميمة الأحمد
ماهر صبيح
رانيا أبو غبوش
 - المراجعة النهائية
عنايه زيدان
 - الإشراف العام
د. علا عوض
- رئيس الجهاز/ المدير الوطني للتعداد

تنويه للمستخدمين

- تم تقسيم التجمعات الفلسطينية إلى تجمعات حضرية وريفية إضافة للمخيمات استناداً إلى معايير محددة معتمدة لدى وزارة الحكم المحلي وعليه لا يوجد تجمعات في محافظة دير البلح مصنفة على أنها تجمعات ريفية.
- تم احتساب النسب في فصل النتائج الرئيسية على أساس الحالات المبينة خصائصها فقط.
- تستند بيانات السكان والمساكن في هذا التقرير إلى عدد السكان الذين تم عددهم فعلاً، والمقيمين في مساكن مأهولة بأسر خاصة ولا يشمل المساكن العامة والأفراد القاطنين فيها.
- مجموع النسب المئوية في بعض الجداول قد لا يساوي 100% نتيجة التقريب.
- للحصول على معلومات حول المنهجية وجودة البيانات يمكن الرجوع إلى تقرير ملخص النتائج النهائية للتعداد- والمتوفر على الرابط الآتي:

<http://www.pCBS.gov.ps/Downloads/book2383.pdf>

قائمة المحتويات

الصفحة	الموضوع
	قائمة الجداول
	المقدمة
23	المصطلحات والمؤشرات والتصنيفات
23	1.1 المصطلحات والمؤشرات
30	2.1 التصنيفات
31	النتائج الرئيسية
31	1.2 أعداد المساكن المأهولة
32	2.2 المساكن المأهولة حسب نوع المسكن
32	3.2 المساكن المأهولة حسب حيازة المسكن
33	4.2 كثافة السكن
33	5.2 المصدر الرئيسي لمياه الشرب
34	6.2 المساكن المأهولة حسب الاتصال بالكهرباء
34	7.2 المساكن المأهولة حسب نوع المراض المستخدم
35	8.2 توفر السلع المعمرة ووسائل تكنولوجيا المعلومات
37	الجداول الاحصائية

قائمة الجداول

الصفحة	الجدول
39	جدول 1: مؤشرات مختارة لظروف السكن في محافظة دير البلح حسب نوع التجمع 1997، 2007، 2017
40	جدول 2: المساكن المأهولة في محافظة دير البلح حسب نوع التجمع وعدد الغرف في المسكن، 2017
41	جدول 3: المساكن المأهولة والأفراد في محافظة دير البلح حسب نوع التجمع ونوع المسكن وعدد الغرف في المسكن، 2017
44	جدول 4: المساكن المأهولة في محافظة دير البلح حسب نوع التجمع وعدد الغرف المخصصة للنوم في المسكن، 2017
45	جدول 5: المساكن المأهولة والأفراد في محافظة دير البلح حسب نوع التجمع ونوع المسكن وعدد الغرف المخصصة للنوم في المسكن، 2017
48	جدول 6: المساكن المأهولة والأفراد في محافظة دير البلح حسب نوع التجمع واستخدام مياه الشرب الآمنة، واستخدام الصرف الصحي المحسن، 2017
49	جدول 7: المساكن المأهولة والأفراد في محافظة دير البلح حسب نوع التجمع والمصدر الرئيسي لمياه الشرب لدى الأسرة، 2017
50	جدول 8: المساكن المأهولة والأفراد في محافظة دير البلح حسب نوع التجمع ونوع المسكن والمصدر الرئيسي لمياه الشرب لدى الأسرة، 2017
53	جدول 9: المساكن المأهولة والأفراد في محافظة دير البلح حسب نوع التجمع واتصال المسكن بالكهرباء، 2017
54	جدول 10: المساكن المأهولة والأفراد في محافظة دير البلح حسب نوع التجمع ونوع المسكن واتصال المسكن بالكهرباء، 2017
57	جدول 11: المساكن المأهولة والأفراد في محافظة دير البلح حسب نوع التجمع ونوع المراض الذي تستخدمه الأسرة، 2017
58	جدول 12: المساكن المأهولة والأفراد في محافظة دير البلح حسب نوع التجمع ونوع المسكن ونوع المراض الذي تستخدمه الأسرة، 2017
61	جدول 13: المساكن المأهولة والأفراد في محافظة دير البلح حسب نوع التجمع ومساحة مسطح المسكن، 2017

الصفحة	الجدول
62	جدول 14: المساكن المأهولة والأفراد في محافظة دير البلح حسب نوع التجمع وتوفر مطبخ في المسكن، 2017
63	جدول 15: المساكن المأهولة والأفراد في محافظة دير البلح حسب نوع التجمع ونوع المسكن وتوفر مطبخ في المسكن، 2017
66	جدول 16: المساكن المأهولة والأفراد في محافظة دير البلح حسب نوع التجمع وتوفر حمام في المسكن، 2017
67	جدول 17: المساكن المأهولة والأفراد في محافظة دير البلح حسب نوع التجمع ونوع المسكن وتوفر حمام في المسكن، 2017
70	جدول 18: المساكن المأهولة والأفراد في محافظة دير البلح حسب نوع التجمع وتوفر مرحاض في المسكن، 2017
71	جدول 19: المساكن المأهولة والأفراد في محافظة دير البلح حسب نوع التجمع ونوع المسكن وتوفر مرحاض في المسكن، 2017
74	جدول 20: المساكن المأهولة والأفراد في محافظة دير البلح حسب نوع التجمع وتوفر حمام ومرحاض معا في المسكن، 2017
75	جدول 21: المساكن المأهولة والأفراد في محافظة دير البلح حسب نوع التجمع ونوع المسكن وتوفر حمام ومرحاض معا في المسكن، 2017
78	جدول 22: الأسر في محافظة دير البلح حسب نوع التجمع وعمر وجنس رب الأسرة ونوع المسكن، 2017
81	جدول 23: الأسر في محافظة دير البلح حسب نوع التجمع ونوع المسكن والعلاقة بقوة العمل والجنس لرب الأسرة، 2017
83	جدول 24: الأسر في محافظة دير البلح حسب نوع التجمع وحياسة المسكن والعلاقة بقوة العمل والجنس لرب الأسرة، 2017
85	جدول 25: المساكن المأهولة والأفراد في محافظة دير البلح حسب نوع التجمع وحياسة المسكن، 2017
86	جدول 26: المساكن المأهولة والأفراد في محافظة دير البلح حسب نوع التجمع ونوع المسكن وحياسة المسكن، 2017
89	جدول 27: الأسر في محافظة دير البلح حسب نوع التجمع ونوع المسكن ونوع الأسرة، 2017
91	جدول 28: الأسر في محافظة دير البلح حسب نوع التجمع وحياسة المسكن ونوع الأسرة، 2017

الصفحة	الجدول
93	جدول 29: الأسر في محافظة دير البلح حسب نوع التجمع وحياسة المسكن وحجم الأسرة، 2017
95	جدول 30: الأسر في محافظة دير البلح حسب نوع التجمع وعدد الغرف في المسكن وحجم الأسرة، 2017
96	جدول 31: الأسر الفلسطينية والأفراد في محافظة دير البلح حسب نوع التجمع وحالة اللجوء لرب الأسرة وعدد الغرف في المسكن، 2017
97	جدول 32: الأسر في محافظة دير البلح حسب نوع التجمع وكثافة السكن (عدد الأفراد في الغرفة)، 2017
98	جدول 33: الأسر في محافظة دير البلح حسب نوع التجمع ونوع المسكن وكثافة السكن (عدد الأفراد في الغرفة)، 2017
100	جدول 34: الأسر في محافظة دير البلح حسب نوع التجمع والمصدر الرئيسي للطاقة المستخدمة في الطبخ، 2017
101	جدول 35: الأسر في محافظة دير البلح حسب نوع التجمع والمصدر الرئيسي للطاقة المستخدمة في التدفئة، 2017
102	جدول 36: الأسر في محافظة دير البلح التي يتوفر لديها السلع المعمرة حسب السلعة ونوع التجمع، 2017
103	جدول 37: الأسر في محافظة دير البلح التي يتوفر لديها وسائل تكنولوجيا المعلومات حسب وسيلة تكنولوجيا المعلومات ونوع التجمع، 2017
104	جدول 38: الأسر في محافظة دير البلح حسب عدد وسائل تكنولوجيا المعلومات المتوفرة ونوع التجمع، 2017
107	جدول 39: المساكن المأهولة في محافظة دير البلح حسب نوع التجمع والطريقة المستخدمة للتخلص من النفايات المنزلية، 2017

المقدمة

يعتبر التعداد العام للسكان والمساكن والمنشآت ركناً أساسياً من أركان بناء الدولة، ويشكل تنفيذه استحقاقاً قانونياً وتنموياً وإحصائياً بموجب قانون الإحصاءات العامة للعام 2000، كما يمثل شكلاً من أشكال السيادة الوطنية على الأرض. ويعد هذا التعداد الثالث الذي ينفذ في دولة فلسطين، فقد تم تنفيذ التعداد الأول العام 1997، والتعداد الثاني العام 2007. ويأتي تنفيذ هذا التعداد بهدف توفير قاعدة بيانات إحصائية حديثة وشاملة، تعكس صورة رقمية لواقع المجتمع الفلسطيني في شتى المجالات، وتلبي الاحتياجات الوطنية بناءً على التوصيات الدولية، وتوصيات الأمم المتحدة بشأن محتويات التعداد، لتشكل بذلك العمود الفقري لبناء الخطط وتطوير السياسات والاستراتيجيات التنموية خلال العقد القادم.

يتم تنفيذ التعدادات السكانية في معظم دول العالم بصورة دورية كل 10 سنوات وفقاً لتوصيات الأمم المتحدة، ويتطلب تنفيذها ظروفًا طبيعية مستقرة. إلا أن تنفيذ التعداد في دولة فلسطين يشكل حالة نادرة؛ كونه ينفذ في ظل ظروف استثنائية تفرضها إجراءات الاحتلال الإسرائيلي، وما يترتب عليها من تحديات ومعوقات، فهنا يمر جدار الضم والتوسع، وهناك مستعمرة جاثمة على الأرض، وهنا بوابة حديدية تمنع الهواء عمن يسكن خلفها، وتلك منطقة عسكرية مغلقة لا يمكن دخولها إلا بإجراءات خاصة، إضافة إلى التحديات المرتبطة بالعمل في القدس، باعتبارها التحدي الأصعب والأكثر تعقيداً، ناهيك عن التحديات التكنولوجية المتمثلة بعدم توفر خدمات الجيل الثالث (3G) في فلسطين في حينه، بفعل القيود التي يفرضها الاحتلال، الأمر الذي دفع الجهاز، إلى اتخاذ التدابير اللازمة لتجاوز هذه التحديات، عبر تطوير خطة عمل شاملة وواضحة، أخذت بالاعتبار خصوصية الحالة الفلسطينية، وحجم التحديات الميدانية.

لقد أحدث هذا التعداد نقلة نوعية، من خلال استخدام التكنولوجيا والتقنيات الحديثة في جمع البيانات ميدانياً، فقد تم تنفيذ مراحل التعداد كافة، باستخدام الأجهزة اللوحية "التابلت"، إضافة إلى استخدام نظم المعلومات الجغرافية، كما تم استحداث تطبيقات إلكترونية لكل مرحلة من مراحل التعداد، بدءاً من مرحلة تحديث الخرائط، والتعداد التجريبي، ومن ثم مرحلة الحزم، مروراً بمرحلة الحصر والترقيم، فالعد الفعلي للسكان، وانتهاءً بالدراسة البعدية، الأمر الذي ساهم في توفير الوقت والجهد، وزيادة جودة البيانات وأساقها وتصنيفها وسهولة تحليلها، وتعزيز إدارة العمل الميداني ومراقبته.

لقد قام على تنفيذ هذا التعداد جيش من طواقم العمل المختلفة، من مديرين ومساعدين ومشرفين ومراقبين وعدّادين وطواقم مساندة، وصلوا الليل بالنهار في سبيل تحقيق هذا الإنجاز، وقد ساهم هذا التعداد في توفير حوالي 11,000 وظيفة عمل مؤقتة للخريجين الشباب، للعمل في مراحل المختلفة، ولفترات متفاوتة، تراوحت مدتها ما بين شهر إلى ثمانية أشهر، وقد تلقى هؤلاء العاملون تدريباً نوعياً مكثفاً، لتعزيز قدراتهم وإكسابهم المهارات اللازمة. وحتى تكتمل عناصر المنظومة الإلكترونية في هذا التعداد، فقد تمت أتمتة كافة عمليات التقييم للعاملين والمتدربين، بما في ذلك الاختبارات اليومية والامتحانات النهائية، وقد تم تجهيز قاعات التدريب بالبنية التحتية اللازمة لذلك، وهذا، بدوره، ساهم في توفير الوقت والجهد المرتبطين باختيار فريق العمل، ودون تدخل بشري، انسجاماً مع متطلبات الحوكمة السليمة.

وحيث أن التعداد يُعد مشروعاً وطنياً بامتياز، فقد أطلق الجهاز، منذ بداية التخطيط لتنفيذه، برنامجاً للحوار والتشاور مع مختلف الوزارات والمؤسسات الرسمية والخاصة، ومؤسسات المجتمع المدني، عبر لقاءات وندوات واجتماعات ثنائية، وورش عمل، بهدف الوصول إلى إجماع وطني على محتويات التعداد، وحشد كل الطاقات والجهود لإنجاحه. كما رافق ذلك حملة إعلامية واسعة بالتنسيق مع المؤسسة الإعلامية المحلية الرسمية وغير الرسمية، بهدف توعية المواطنين بأهمية التعداد،

وحثهم على التعاون مع فريق التعداد، حتى وصلت رسالة التعداد إلى كل بيت وكل أسرة وكل مواطن، وقد تضافرت جهود أركان المجتمع الفلسطيني كافة، عبر تسخير الإمكانيات المتاحة كافة؛ من موارد بشرية، ومادية؛ كالمقرات، والمكاتب، وقاعات التدريب، والأجهزة، والمعدات، وغيرها، إضافة إلى تدخلات قوى التأثير المجتمعي، ومساهمتها في تسهيل عمل الفرق الميدانية، وتذليل العقبات، والحد، بشكل كبير، من حالات الرفض وعدم التجاوب، الأمر الذي جسّد أروع صور الانتماء للوطن، تحقيقاً لشعار التعداد "معاً وسوياً لنبني الوطن".

ونحن إذ نضع بين أيديكم النتائج النهائية للتعداد، التي يأتي نشرها في زمن قياسي، فإننا نشعر بالسعادة والفخر بهذا الإنجاز، متطلعين إلى الاستثمار الأمثل لبيانات هذا التعداد، من خلال ترجمتها إلى سلسلة خدمات يستفيد منها المواطن، تحقيقاً لرؤية الحكومة "المواطن أولاً"، فلا تنمية بدون إحصاء.

والله ولي التوفيق،،،

د. علا عوض
رئيس الجهاز
المدير الوطني للتعداد

كانون ثاني، 2020

الفصل الأول

المصطلحات والمؤشرات والتصنيفات

1.1 المصطلحات والمؤشرات

تعرف المصطلحات والمؤشرات المستخدمة في هذا التعداد وفق معجم المصطلحات الإحصائية، ودليل المؤشرات الإحصائية الصادرة عن الجهاز والمعتمدة على أحدث التوصيات الدولية المتعلقة بالإحصاءات والمنسجمة مع النظم الدولية

التقسيمات الجغرافية والإدارية والإحصائية:

تنقسم فلسطين إدارياً إلى (16) محافظة، وتعتبر المحافظة أعلى مستوى في الهيكل الإداري من التقسيمات الإدارية في فلسطين، بحيث تضم المحافظة الواحدة العديد من التجمعات السكانية، ويبلغ عددها 11 محافظة في الضفة الغربية و5 محافظات في قطاع غزة وهي كما يلي:

1. **الضفة الغربية:** وتشمل محافظات جنين، وطوباس والأغوار الشمالية، وطولكرم، ونابلس، وقلقيلية، وسلفيت، ورام الله والبيرة، وأريحا والأغوار، والقدس، وبيت لحم، والخليل.
2. **قطاع غزة:** ويشمل محافظات شمال غزة، وغزة، ودير البلح، وخانيونس، ورفح.

التجمع:

هو مساحة (مكان) من سطح الأرض مأهولة بالسكان بشكل دائم ولها سلطة إدارية رسمية أو أي مساحة (مكان) من سطح الأرض مأهولة بالسكان بشكل دائم ومنفصلة جغرافياً عن أي تجمع مجاور لها ومُعترف بها عرفياً وليس لها سلطة إدارية مستقلة.

نوع التجمع:

صنفت التجمعات السكانية إلى ثلاثة أصناف وهي: حضر، ريف، مخيم

1. حضر: كل تجمع سكاني يدار من قبل مجلس بلدي بصرف النظر عن عدد السكان والخدمات المقدمة وفقاً لما هو معتمد لدى وزارة الحكم المحلي.
2. ريف: كل تجمع سكاني يدار من قبل مجلس قروي ولا ينطبق عليه تعريف الحضر او المخيم وفقاً لما هو معتمد لدى وزارة الحكم المحلي.
3. مخيم: كافة التجمعات التي يطلق عليها اسم مخيم، وتدار من قبل وكالة الغوث الدولية.

التعداد:

هو العملية الكلية لتخطيط وجمع وتصنيف وتقييم ومعالجة ونشر وتحليل البيانات الإحصائية حسب الخصائص الديمغرافية والاقتصادية والاجتماعية ذات العلاقة لأصغر مستوى جغرافي في وقت محدد، ولجميع الأشخاص داخل الدولة والمواطنين المتواجدين خارج حدود الدولة بصفة مؤقتة.

الأسرة:

فرد أو مجموعة أفراد تربطهم أو لا تربطهم صلة قرابة، ويقومون في مسكن واحد، ويشتركون في المأكل أو في أي وجه متعلق بترتيبات المعيشة. واستناداً لهذا التعريف فإن الأسرة المعيشية في التعداد تتألف من:

1. أفراد الأسرة الأصليين المتواجدين في مسكن الأسرة ليلة 2017/12/01.
2. الزوار من خارج فلسطين الذين قضوا ليلة 2017/12/01 في مسكن الأسرة (أقارب أو غير أقارب).
3. الزوار من داخل الوطن (يقيمون في الضفة الغربية وقطاع غزة) (الأسرة بأكملها) إذا كانت ستقضي الفترة من 01-2017/12/24 مع الأسرة.
4. الخدم والسائقون والطباخون ومن في حكمهم الذين يعملون لدى الأسرة، ويقومون معها بصفة معتادة.
5. المواليد الجدد الذين ولدوا قبل ليلة 2017/12/01 وما زالوا على قيد الحياة ليلة 2017/12/01، سواء كانوا مع الأسرة أو ما زالوا في المستشفى.
6. الأفراد المقيمون مع الأسرة والذين قضوا ليلة 2017/12/01 مع الأسرة وتوفوا بعد ليلة 2017/12/01.
7. الأفراد المقيمون مع الأسرة ولكنهم لم يتواجدوا ليلة 2017/12/01 مع الأسرة وتضم الفئات التالية:-
 - أفراد الأسرة الذين قضوا ليلة 2017/12/01 في زيارة أسرة أخرى داخل فلسطين.
 - المشتغلون في نوبات/ وريديات عمل ليلية في المصانع أو المستشفيات أو المطارات أو في المعابر أو غيرها من أماكن العمل.
 - أفراد الأسرة الذين قضوا ليلة 2017/12/01 مسافرين على الطرق العامة داخل فلسطين.
 - صيادو الأسماك الذين قضوا ليلة 2017/12/01 على المراكب والسفن في المياه الإقليمية.
 - أفراد الأسرة العاملون في الأجهزة الأمنية أينما كان مكان تواجدهم ليلة 2017/12/01.
 - أفراد الأسرة المقيمون مع الأسرة والذين تصادف وجودهم خارج فلسطين بصفة مؤقتة ولمدة أقل من سنة بغرض العمل والعودة كل سنة بشكل معتاد أو لقضاء بعض الأعمال أو السياحة أو الزيارة أو الحج أو العمرة أو العلاج أو لأي سبب آخر.
 - المرضى الذين قضوا ليلة 2017/12/01 في المستشفيات ومرافقيهم وكذلك الأفراد الذين قضوا ليلة 2017/12/01 في أماكن الحجز والتوقيف في الشرطة وما شابه ذلك.
 - الافراد الذين قضوا ليلة 2017/12/01 في دور العبادة (كالمساجد والكنائس).
 - أفراد الأسرة الفلسطينيين المقيمون معها عادة وتواجدوا ليلة 2017/12/01 في أحد الفنادق داخل فلسطين.
 - الطلبة الذين يدرسون في الخارج بغض النظر عن فترة التغيب في الخارج.
 - الطلبة الذين يدرسون في الجامعات والمعاهد والمراكز داخل فلسطين وبصرف النظر عن مكان تواجدهم ليلة 2017/12/01.
 - الأفراد الأسرى والمعتقلين في السجون الإسرائيلية بغض النظر عن مدة اعتقالهم.
 - الأفراد الذين يقيمون مع الأسرة بصورة معتادة لكن تصادف عدم تواجدهم مع أسرهم ليلة 2017/12/01 لأي سبب.

وقد استثنى من قائمة أفراد الأسرة الفئات التالية:

1. الأفراد الذين توفوا قبل ليلة 2017/12/01.
2. الأفراد الذين ولدوا بعد ليلة 2017/12/01.

3. الأفراد المتواجدون ليلة 2017/12/01 بصفة معتادة كنزلاء في دور العجزة، ودور الأيتام، ومصحات الأمراض النفسية، والسجون الفلسطينية، حيث تم عد جميع من يقيم بهذه الأماكن في أماكن تواجدهم.

وتقسم الأسر التي تم عدّها إلى:

1. أسرة خاصة: هي الأسرة التي ينطبق عليها تعريف الأسرة السابق الذكر.
2. مسكن عام (أسرة جماعية): وهي الأسر التي تم عدّها في الأماكن التي ينطبق عليها تعريف المسكن العام السابق الذكر وتسمى أيضاً أسر المؤسسات.

الأسرة الفلسطينية:

هي الأسرة الخاصة التي تكون فيها جنسية رب الأسرة فلسطيني. أما الأسرة غير الفلسطينية فهي الأسرة التي تكون فيها جنسية رب الأسرة غير فلسطيني بغض النظر عن جنسية باقي الأفراد.

أنواع الأسر الخاصة:

تقسم الأسر الخاصة (المعيشية) حسب تركيبها الأسري إلى الأنواع التالية:

1. أسرة من فرد واحد: وهي الأسرة التي تتكون من شخص واحد فقط.
2. أسرة نووية: وهي الأسر المعيشية التي تتكون كافةً من نواة أسرية واحدة، وتتشكل من أسرة مؤلفة من زوجين فقط أو من زوجين مع ابن أو ابنة (بالدم فقط وليس بالتبني) أو أكثر أو أب (رب الأسرة) لديه ابن أو ابنة أو أكثر أو أم (رب الأسرة) لديها ابن أو ابنة أو أكثر، مع عدم وجود أي شخص من الأقرباء الآخرين أو من غيرهم.
3. أسرة ممتدة: هي الأسر المكونة من أسرة نووية أو أكثر مع وجود أفراد آخرين يعيشون معهم وتربطهم علاقة بتلك الأسرة.
4. أسرة مركبة: هي الأسرة المكونة من أسرة نووية أو أكثر مع وجود فرد أو أفراد يعيشون معها ولا تربطهم علاقة قرابة بهذه الأسرة.

الجنس:

يصنف الجنس إلى ذكر أو أنثى.

العمر بالسنوات الكاملة:

يعرف العمر على أنه الفترة الزمنية بين تاريخ الميلاد ولحظة الإسداد الزمني للتعداد معبراً عنه بالسنوات الكاملة.

حالة اللجوء:

حالة اللجوء خاصة بالفلسطينيين الذين هجروا من فلسطين التي احتلتها إسرائيل عام 1948 وتشمل الأبناء الذكور منهم وأحفادهم.

تصنيف إلى:

1. لاجئ مسجل: إذا كان الفرد لاجئاً وله اسم مسجل في بطاقة التسجيل (المؤن) الصادرة عن وكالة الغوث.
2. لاجئ غير مسجل: إذا كان الفرد لاجئاً إلا أنه غير مسجل في بطاقة وكالة الغوث (المؤن) لأي سبب كان.
3. ليس لاجئاً: هو كل فلسطيني ليس لاجئاً مسجلاً أو لاجئاً غير مسجل.

العامل:

هو الفرد الذي عمره 7 سنوات فأكثر والذي باشر عملاً معيناً ولو لساعة واحدة خلال الفترة المرجعية سواء كان لحسابه أو لحساب الغير، باجر أو بدون اجر أو في مصلحة العائلة أو كان غائب عن عمله بشكل مؤقت (بسبب المرض، عطلة، توقف مؤقت أو أي سبب آخر)، ويصنف العاملون حسب عدد ساعات العمل الأسبوعية إلى عاملين (1-14) ساعة، عاملين 15 ساعة فأكثر وكذلك الأفراد الغائبون عن أعمالهم بسبب المرض، أو إجازة مدفوعة الأجر، أو إغلاق أو إضراب أو توقيف مؤقت وما شابه ذلك.

العلاقة بقوة العمل:

هي حالة الفرد العملية من حيث كونه داخل أو خارج القوة العاملة وتصنف كالاتي:

1. **عامل من 1-14 ساعة:** هو الفرد الذي عمره (7 سنوات فأكثر) وينطبق عليه مفهوم العمل ويعمل عادة من 1-14 ساعة في الأسبوع.
2. **عامل من 15-34 ساعة:** هو الفرد الذي عمره (7 سنوات فأكثر) وينطبق عليه مفهوم العمل ويعمل عادة من 15-34 ساعة في الأسبوع.
3. **عامل من 35-45 ساعة خلال الأسبوع:** هو الفرد الذي عمره (7 سنوات فأكثر) وينطبق عليه مفهوم العمل ويعمل عادة من 35-45 ساعة في الأسبوع.
4. **عامل 46 ساعة فأكثر:** هو الفرد الذي عمره (7 سنوات فأكثر) وينطبق عليه مفهوم العمل ويعمل عادة 46 ساعة فأكثر في الأسبوع.
5. **لا يعمل ويريد العمل - سبق له العمل وبحث عن عمل خلال 4 أسابيع الماضية:** الفرد الذي عمره (7 سنوات فأكثر) وسبق له العمل لمدة تزيد عن اسبوعين بشكل متواصل خلال فترة ماضية، بمعنى أن هذا الفرد لم يعمل ولو لساعة واحدة خلال فترة الإسناد الزمني (الاسبوع الماضي ليلية الإسناد الزمني) بالرغم من انه يريد العمل، ولديه الرغبة في العمل أو الحاجة له وبحث عنه خلال 4 أسابيع الماضية بشكل جاد باتباعه أحد طرق البحث عن العمل وهي التسجيل في مكاتب الاستخدام، أو التسجيل في نقابة العاملين، أو مراجعة الأصدقاء أو الأقارب، أو مراجعة شخصية لاماكن العمل، أو قراءة الجريدة بهدف الحصول على فرصة عمل، أو بحث عن مبنى أو ارض أو آلات أو أجهزة بغرض إنشاء مشروع خاص، أو تدبير موارد مالية. مع ملاحظة أن هذه الفئة هي الفئة التي عملت في السابق لمدة أسبوعين بشكل متواصل خلال السنوات الثلاثة السابقة.
6. **لا يعمل ويريد العمل - لم يسبق له العمل وبحث عن عمل خلال 4 أسابيع الماضية:** هو الفرد الذي عمره (7 سنوات فأكثر) لم يسبق له العمل خلال أي فترة سابقة ولم يعمل ولو لساعة واحدة خلال فترة الإسناد ولديه الرغبة في العمل أو الحاجة له وبحث عنه 4 أسابيع الماضية بشكل جاد باتباعه أحد طرق البحث عن العمل وهي التسجيل في مكاتب الاستخدام، أو التسجيل في نقابة العاملين، أو مراجعة الأصدقاء أو الأقارب، أو مراجعة شخصية لاماكن العمل، أو قراءة الجريدة بهدف الحصول على فرصة عمل، أو بحث عن مبنى أو ارض أو آلات أو أجهزة بغرض إنشاء مشروع خاص، أو تدبير موارد مالية.

لا يعمل ولا يريد العمل: الأفراد الذي أعمارهم (7 سنوات فأكثر) ولا ينطبق عليهم مفهوم العاملين أو العاطلين عن العمل، ويتم تصنيفهم خارج القوى العاملة، بمعنى أن هذا الفرد لم يعمل ولو لساعة واحدة خلال فترة الإسناد الزمني، ولم يبحث عن عمل ولا يرغب في العمل ويندرج تحت هذا التعريف:

7. **التفرغ للدراسة/ التدريب:** هو الفرد الذي عمره (7 سنوات فأكثر) والذي يواظب على دراسة منتظمة بهدف الحصول على مؤهل علمي وغير مرتبط بعمل معين خلال فترة الإسناد، وتجدر الإشارة هنا إلى أن الأعمال المنزلية والهوايات لا تدخل ضمن العمل.
8. **التفرغ لأعمال المنزل:** هي الأنتى التي عمرها (7 سنوات فأكثر) غير العاملة والقادرة على العمل ولا تبحث عنه وغير المنتظمة في دراسة معينة وتقوم بأعمال المنزل بهدف خدمة الأسرة ولا يشمل ذلك خدمة بيوت الغير مقابل أجر نقدي أو عيني إذ أن هذا النوع من الخدمة يعتبر ضمن العمل.
9. **العجز/كبر السن/مرض:** هو الفرد الذي لا يمكنه مباشرة أي نوع من العمل بسبب إصابته بمرض مزمن أو بسبب أية إعاقة، وتشمل هذه الفئة أيضا جميع الأفراد غير القادرين على العمل بسبب تقدمهم في السن.
10. **وجود إيراد:** إذا كان الفرد قادراً على العمل ولكنه لا يعمل ولا يرغب في العمل ولا يبحث عنه وذلك لوجود إيراد له من عقارات.
11. **تقاعد:** إذا كان الفرد قادراً على العمل ولكنه لا يعمل ولا يرغب في العمل ولا يبحث عنه وذلك لحصوله على تقاعد.
12. **أخرى:** تشمل أي فرد لم ينطبق عليه جميع ما ذكر سابقاً مثل، المسجون، أو الفرد القادر على العمل إلا أنه لا يرغب به ولا يبحث عنه وليس له إيراد من جهة أخرى مثل الأبناء والبنات غير الملتحقين بالمدارس ولا تنطبق عليهم أي حالة مما سبق.

المسكن (الوحدة السكنية):

هو مكان مستقل ومنفصل للسكن (مبنى أو جزء من مبنى) معد لإقامة أسرة معيشية واحدة، أو وحدة سكنية غير معدة للسكن لكنها مشغولة كمسكن لأسرة معيشية وقت التعداد. وقد تكون الوحدة السكنية مشغولة أو خالية، وقد تكون وحدة سكنية غير تقليدية مسكونة أو أي مكان آخر مسكوناً كمسكن لأسرة معيشية في وقت التعداد. وتشمل هذه الفئة مساكن من مختلف المستويات من حيث ديمومتها وصلاحياتها للسكن.

نوع المسكن:

يقصد بنوع المسكن الشكل الهندسي أو المعماري للمسكن. والذي قد يكون فيلا، أو دار، أو شقة، أو غرفة مستقلة، أو أي شكل آخر. مثل (براكية أو خيمة...الخ).

1. **فيلا:** هي مبنى قائم بذاته مشيد من الحجر النظيف عادة، ومعد أصلاً لسكن أسرة واحدة عادة، ويتكون من طابق واحد بجناحين أو من طابقين أو أكثر، يصل بينهما درج داخلي، ويخصص أحد الأجنحة في حالة الطابق الواحد أو الطابق الثاني للنوم، والجناح الآخر أو الطابق الأرضي للاستقبال والمطبخ والخدمات بمختلف أنواعها، كما يتوفر في الغالب للفيلا حديقة تحيط بها بغض النظر عن مساحتها بالإضافة إلى سور يحيط بها من الخارج، وكراج للسيارة كما يغطي السطح العلوي للفيلا بمادة القرميد على الأغلب، ويمكن أن يوجد ضمن حدود الفيلا أحد المباني أو الملاحق ويكون من مكوناتها.
2. **دار:** مبنى معد أصلاً لسكن أسرة واحدة أو أكثر، وقد تتكون الدار من طابق واحد أو طابقين تستغلها أسرة واحدة، وقد تكون الدار مقسمة إلى وحدات سكنية منفصلة كل منها تشمل المرافق الخاصة بها ويقدم بكل منها أسرة مستقلة، فيعتبر كل مسكن شقة.

3. **شقة:** هي جزء من دار أو عمارة تتكون من غرفة أو أكثر مع المرافق من مطبخ وحمام ومرحاض، ويقفل عليها جميعاً باب خارجي، وهي معدة لسكن أسرة واحدة، ويمكن الوصول إليها عن طريق درج أو ممر يؤدي إلى الطريق العام.
4. **غرفة مستقلة:** هي غرفة قائمة بذاتها ليس بها مرافق بل تشترك عادة مع غيرها من الغرف في المرافق (مطبخ - حمام - مرحاض) وهي معدة أصلاً للسكن.
5. **خيمة:** مبنى قائم بذاته مصنوع من القماش أو الوبر أو الشعر وعادة ما توجد في التجمعات البدوية.
6. **براكية/كرفان/بركس:** هو مبنى قائم بذاته مؤقت وغير تقليدي للسكن، ويتكون من غرفة واحدة أو أكثر وتكون المادة الغالبة للجدران الخارجية والسطح من الزنك (الصاج) أو التلك أو الاسبست، أو البلاستيك المقوى (فيبر كلاس)، أو مبنى يتكون سقفه من المواد السابقة أو الخشب أو ما شابه ومادة البناء للجدران الخارجية من الطوب الإسمنتي ومواد أخرى، وذلك بغض النظر عن استعماله الحالي والمواد التي يثبت بها جدرانه.
7. **أخرى:** مساكن لا يمكن تصنيفها كأحد الأنواع السابقة، مثل الأكواخ والكهوف والمغارات والأكشاك بشرط أن تكون مشغولة بسكن أو عمل وقت التعداد.

الغرفة:

بأنها حيز في وحدة سكنية أو مكان آخر للسكن، محاط بجدران تمتد من الأرضية إلى السقف أو السطح، لا تقل مساحتها عن أربعة أمتار مربعة، وتعتبر الشرفات (الفرنديات) المقروزة غرفة إذا كانت مساحتها مساوية أو تزيد عن أربعة أمتار مربعة ومستخدمة لأي غرض من الأغراض المعيشية، وتعتبر الصالة غرفة، ولا يعتبر من ضمن الغرف كل من المطبخ والحمام والمرحاض والممرات. كما لا يعتبر من الغرف تلك المخصصة للحيوانات والدواجن وكذلك الغرف المستخدمة للعمل فقط.

حيازة المسكن:

يمثل كيفية حيازة الأسرة للمسكن وتكون إحدى الحالات الآتية:

1. **ملك:** إذا كان المسكن ملكاً للأسرة أو لأحد أفرادها الذين يقيمون بالمسكن عادة إقامة معتادة.
2. **مستأجر غير مفروش:** إذا كان المسكن مستأجراً دون أثاث مقابل إيجار يتم دفعه شهرياً أو كل مدة معينة.
3. **مستأجر مفروش:** إذا كان المسكن مستأجراً مع الأثاث والتجهيزات.
4. **دون مقابل:** في حالة حيازة المسكن دون دفع أي مبالغ كأن يكون المالك أب أو أم أو أحد أقارب رب الأسرة أو أحد أفرادها الذين لا يقيمون بالمسكن أو مقدماً من جهة أخرى دون مقابل.
5. **مقابل عمل:** إذا كان المسكن مقدماً للأسرة نتيجة علاقة عمل تربط أحد أفراد الأسرة بجهة العمل دون دفع إيجار، وسواء كانت هذه الجهة تملك المسكن أو تقوم هي بدفع الإيجار للمالك الأصلي.
6. **أخرى:** في حالة حيازة الأسرة للمسكن بأي وسيلة أخرى غير الحالات السابقة.

المصدر الرئيسي لمياه الشرب:

وهو المصدر الأكثر استخداماً من قبل الأسرة من أجل الشرب ويكون إحدى الحالات الآتية:

1. **شبكة مياه عامة متصلة بالمسكن:** وهي وصول المياه عبر أنابيب شبكة المياه إلى داخل المسكن (بواسطة تمديدات الأنابيب الداخلية) واتصالها بوحدة أو أكثر من الحنفيات، على سبيل المثال، في المطبخ و/ أو الحمام.

2. **بئر ارتوازي محمي/ ينبوع محمي:** البئر هو حفرة عميقة بالأرض حفرت أو شقت بهدف الوصول للمياه الجوفية، حيث يمكن استخراج الماء منه باستخدام مضخة أو وسائل أخرى. **والينبوع** يقصد به تدفق المياه الجوفية تلقائياً من الأرض وقد يكون في حفرة أو تدفق سطحي. وفي كلا الحالتين فإن البئر المحمي أو الينبوع المحمي من الأوساخ مثل فضلات الطيور والحشرات وغيرها من الملوثات الصحية بحيث يكون مفصول عن الملوثات الخارجية ومغطى بحيث لا يمكن دخول أي ملوث إليه.
3. **بئر ارتوازي غير محمي/ ينبوع غير محمي:** هو البئر أو الينبوع دون وجود غطاء يمنع وصول الطيور والأوساخ أو أي ملوثات أخرى لسطح المياه، ويكون معرضاً أكثر للملوثات الصحية.
4. **مياه تجميع الأمطار:** يقصد بها مياه الأمطار التي تُجمع من على أسطح المنازل أو غيره وتُجمع في آبار أو خزانات، ولا تعتبر المياه الجوفية مياه تجميع أمطار، بحيث يعتبر المصدر الرئيسي لهذه المياه هو مياه الأمطار، وفي حال تم تزويد هذا البئر من مصادر أخرى (تنكات، آبار ارتوازية، ينابيع، شبكة مياه عامة).
5. **صهريج/ تنك/ عربة تجر صهريج صغير:** يقصد بها الشاحنات الكبيرة أو الصغيرة أو التي تجرها الحيوانات أو أي وسيلة لنقل المياه باستخدام خزانات ناقلية للماء للوحدة السكنية بغض النظر عن مكان تخزين المياه في الوحدة السكنية.
6. **مياه زجاجات معدنية:** هي المياه المشتراة في زجاجات أو جالونات محكمة الإغلاق، ولا يقصد به تخزين مياه المنزل في زجاجات أو جالونات.
7. **حنفية عامة:** مصدر من مصادر المياه من خلال حنفية متوفرة للعامة وتكون بالعادة موجودة في ساحة عامة أو مكان عام.
8. **أخرى:** في حال المصدر الرئيسي لمياه الشرب أخرى غير الحالات السابقة.

الكهرباء:

اتصال المسكن بالكهرباء وقد صنفت على النحو التالي:

1. **شبكة عامة:** إذا كان المسكن متصلاً بالشبكة العامة للكهرباء، التابعة لشركة الكهرباء أو للمجلس البلدي أو القروي.
2. **مولد خاص:** إذا كان مصدر الكهرباء مولداً خاصاً يملكه صاحب المسكن أو مجموعة من الأفراد.
3. **لا يوجد:** في حالة عدم اتصال المسكن بالكهرباء.

نوع المراض الذي تستخدمه الأسرة:

أنواع المراض الذي تستخدمه الأسرة.

1. **مراض متصل بشبكة مجاري عامة:** شبكة مجاري عامة صممت للتخلص من الفضلات البشرية والمياه العادمة من الوحدة السكنية الى خارج البيئة المحيطة بالمنزل، وهي تشمل على انابيب ومناهل ومضخات وآليات للتخلص من الفضلات.
2. **مراض متصل بحفرة امتصاصية:** وهي حفرة في الأرض بهدف تجميع الفضلات البشرية والمياه العادمة، وجدرانها فيها ثقوب أو فتحات تمكنها من تسريب المياه إلى الأرض المحيطة بها.
3. **مراض متصل بحفرة صماء:** وهي حفرة في الأرض بهدف تجميع الفضلات البشرية والمياه العادمة، وجدرانها غير قابلة لتسريب المياه إلى الأرض المحيطة بها.

4. **مرحاض متصل بمصرف مفتوح:** وهو اتصال المصارف المنزلية بمنطقة خارج المنزل وليس الى شبكة عامة او حفرة (في الواد مثلاً).

5. **لا يوجد مرحاض، في البرية، في الحقل:** ليس في المسكن مرحاض.

6. **أخرى:** إذا كان نوع المرحاض الذي يستخدمه أفراد الاسرة غير ما ذكر أعلاه.

2.1 التصنيفات

اعتمد في عملية معالجة ونشر البيانات الاحصائية على التصنيفات المعتمدة والمستخدمه في الجهاز وفق المعايير الدولية وبما يتلاءم مع الخصوصية الفلسطينية، حيث تم اعتماد الدليل التالي:

1. دليل التجمعات السكانية الفلسطينية، 2017

الفصل الثاني

النتائج الرئيسية

يعرض هذا الفصل النتائج الرئيسية لأبرز المؤشرات الخاصة بالمسكن وظروفه في محافظة دير البلح استناداً لنتائج التعداد العام للسكان والمساكن والمنشآت في فلسطين والذي نفذ خلال الفترة (2017/12/1 - 2017/12/24).

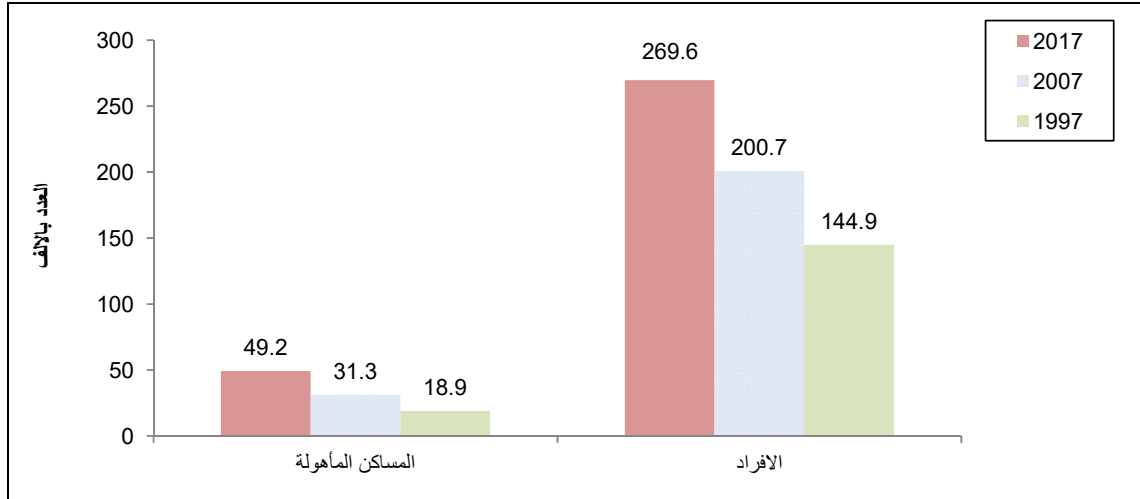
1.2 أعداد المساكن المأهولة

تشير النتائج النهائية إلى أن عدد المساكن المأهولة في محافظة دير البلح قد بلغ 49,202 مسكناً مأهولاً، بما نسبته 14.7% من مساكن قطاع غزة، وتتنوع هذه المساكن في الحضر 68.8% وفي المخيمات 31.2%. (انظر/ي جدول 2).

وبلغت نسبة الزيادة في أعداد المساكن المأهولة في المحافظة 57.0% مقارنة مع بيانات تعداد عام 2007.

أما عدد الأفراد القاطنين في مساكن مأهولة في محافظة دير البلح فقد بلغ 269,576 فرداً بزيادة مقدارها 34.3% عن بيانات تعداد عام 2007. (انظر/ي جدول 5).

عدد المساكن المأهولة والأفراد في محافظة دير البلح للسنوات 1997، 2007، 2017

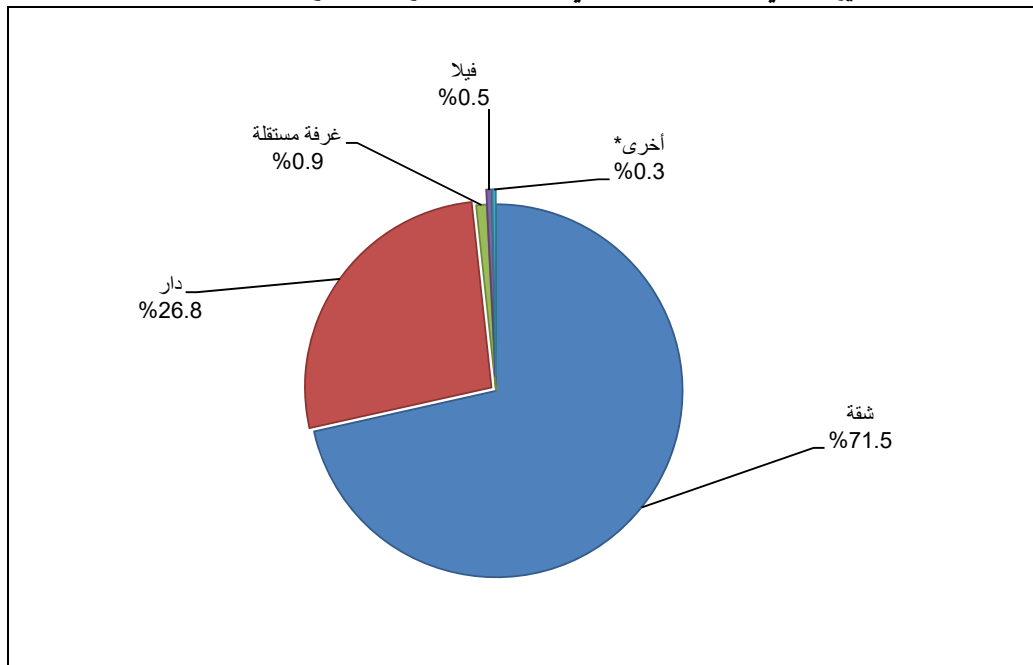


2.2 المساكن المأهولة حسب نوع المسكن

72% من المساكن المأهولة تصنف على أنها شقة

أظهرت النتائج أن هناك 13,191 مسكناً مأهولاً في محافظة دير البلح يصنف على أنه دار بما نسبته 26.8% من إجمالي المساكن المأهولة، وعدد المساكن المأهولة المصنفة شقة بلغت 35,140 مسكناً مأهولاً بما نسبته 71.5%، وعدد المساكن المأهولة المصنفة فيلا بلغ 260 مسكناً بما نسبته 0.5%، وعدد المساكن المأهولة المصنفة على أنها غرفة مستقلة بلغت 431 مسكناً بما نسبته 0.9%، وأما عدد المساكن المأهولة التي نوعها أخرى بلغت 150 مسكناً بما نسبته 0.3%. (انظر/ي جدول 3).

التوزيع النسبي للمساكن المأهولة في محافظة دير البلح حسب نوع المسكن، 2017



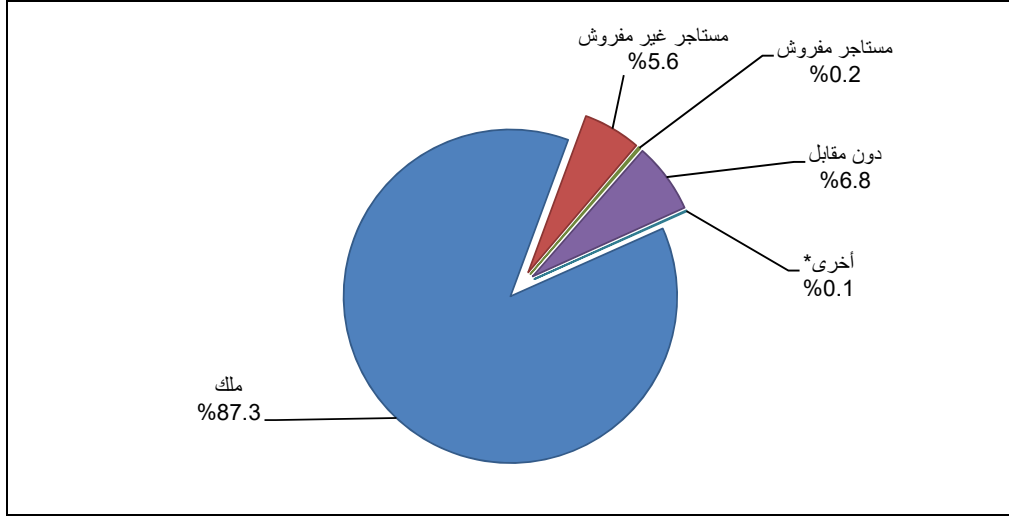
*أخرى تشمل: خيمة، براكية، كرفان، برمس، أخرى

3.2 المساكن المأهولة حسب حيازة المسكن

87% من المساكن المأهولة تعود ملكيتها لأحد أفراد الأسرة

أظهرت نتائج التعداد أن غالبية المساكن المأهولة في محافظة دير البلح تعود ملكيتها لأحد أفراد الأسرة، حيث بلغ عددها 42,905 مسكناً وتشكل ما نسبته 87.3% من إجمالي عدد المساكن المأهولة، وبلغ عدد المساكن المأهولة التي حيازتها مستأجرة غير مفروشة 2,780 مسكناً أي ما نسبته 5.6%، وعدد المساكن المأهولة التي حيازتها مستأجرة مفروشة بلغت 85 مسكناً بما نسبته 0.2%، بينما بلغت المساكن المأهولة والتي حيازتها دون مقابل 3,347 مسكناً وبنسبة مقدارها 6.8%، والمساكن المأهولة التي حيازتها مقابل عمل وأخرى 55 مسكناً وبنسبة 0.1% من إجمالي المساكن المأهولة. (انظر/ي جدول 25).

التوزيع النسبي للمساكن المأهولة في محافظة دير البلح حسب حيازة المسكن، 2017



* أخرى تشمل مقابل عمل وأخرى

4.2 كثافة السكن

مخيمات المحافظة هي الأعلى من حيث كثافة السكن

بلغ متوسط كثافة السكن (عدد الأفراد في الغرفة) في محافظة دير البلح 1.6 فرد لكل غرفة، بينما بلغ 1.5 فرد لكل غرفة في الحضر، مقابل 1.7 فرد لكل غرفة في المخيمات. وتشير البيانات أيضا أن 10.9% من الأسر تسكن في مساكن ذات كثافة سكنية تبلغ 3 أفراد أو أكثر للغرفة، بينما تبلغ هذه النسبة 9.7% في الحضر وترتفع إلى 13.6% في المخيمات. (انظر/ي جدول 32).

5.2 المصدر الرئيسي لمياه الشرب

6% من الأسر تستخدم مصدر مياه شرب آمن

تشكل الشبكات العامة المصدر الرئيسي لمياه الشرب لـ 1,442 أسرة في محافظة دير البلح بواقع 1,099 أسرة في الحضر، و343 أسرة في المخيمات. (انظر/ي جدول 7).

أما نسبة الأسر التي تستخدم مصدر مياه شرب آمن (شبكة مياه عامة متصلة بالمسكن، حنفية عامة، بئر ارتوازي (محمي)، ينبوع محمي، مياه تجميع الأمطار، ومياه زجاجات معدنية) فبلغت 6.2% في المحافظة، بواقع 5.2% في الحضر، في حين بلغت 8.6% في المخيمات. (انظر/ي جدول 6).

عدد المساكن المأهولة في محافظة دير البلح حسب المصدر الرئيسي لمياه الشرب، 2017

عدد المساكن المأهولة	المصدر الرئيسي لمياه الشرب
45,474	صهريج/تنك/عربة نجر صهريج صغير
1,442	شبكة مياه عامة متصلة بالمسكن
1,311	حنفية عامة
604	أخرى
171	مياه زجاجات معدنية
89	بئر ارتوازي (محمي)/ بنبوع (محمي)
56	مياه تجميع الامطار
25	بئر ارتوازي (غير محمي)/ بنبوع (غير محمي)

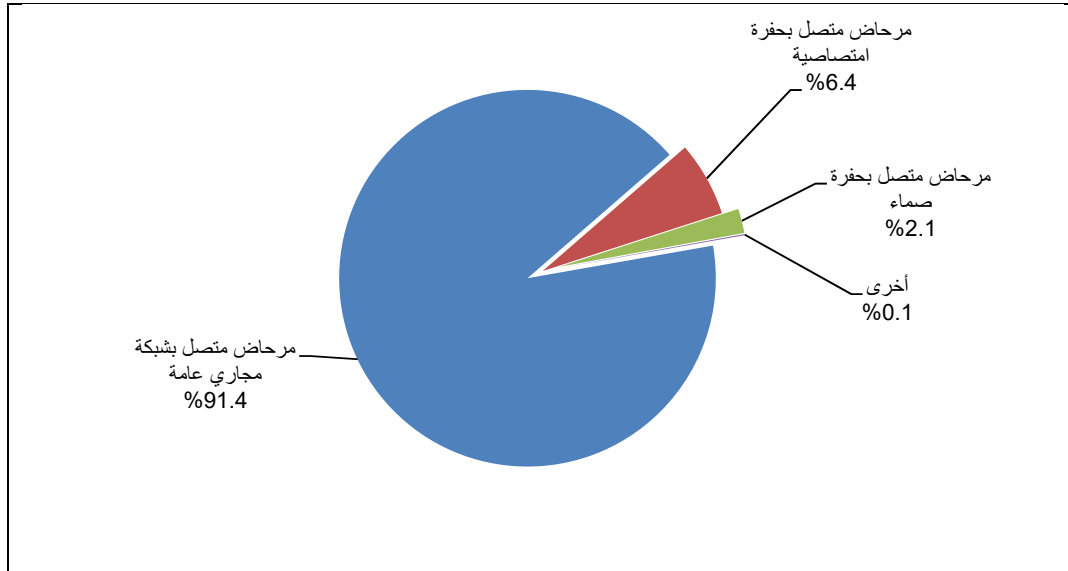
6.2 المساكن المأهولة حسب الاتصال بالكهرباء

بينت نتائج التعداد أن معظم المساكن المأهولة في محافظة دير البلح مزودة بالكهرباء عن طريق الشبكة العامة حيث بلغ عددها 49,124 مسكناً، أي بما نسبته 99.9% من إجمالي المساكن المأهولة، فيما بلغ عدد المساكن التي تستخدم المولد الخاص للتزود بالكهرباء 15 مسكناً، أما المساكن المأهولة غير المتصلة بالكهرباء فبلغت 33 مسكناً. (انظر/ي جدول 9).

7.2 المساكن المأهولة حسب نوع المراض المستخدم

تشير النتائج إلى أن نسبة المساكن المأهولة في محافظة دير البلح، التي تستخدم أسرها مراض متصل بشبكة مجاري عامة بلغت 91.4%، فيما بلغت نسبة المساكن المأهولة التي مراضها متصل بحفرة امتصاصية او صماء 8.5%، أما المساكن المأهولة التي تستخدم أسرها مراض متصل بمصرف مفتوح أو لا يوجد فيها مراض في (البرية وفي الحقل) أو أخرى فبلغت نسبتها 0.1%. (انظر/ي جدول 11).

التوزيع النسبي للمساكن المأهولة في محافظة دير البلح حسب نوع المراض الذي تستخدمه الأسرة، 2017



* أخرى تشمل: مرحاض متصل بمصرف مفتوح، ولا يوجد مراض (في البرية، في الحقل)، أخرى.

8.2 توفر السلع المعمرة ووسائل تكنولوجيا المعلومات

السلع المعمرة ووسائل تكنولوجيا المعلومات أقل توفراً لدى الأسر في مخيمات المحافظة

وفقاً لنتائج التعداد للأسر المبينة خصائصها فإن الغالبية العظمى من الأسر في محافظة دير البلح يتوفر لديها طباخ غاز/ كهرباء والثلاجة الكهربائية وغسالة الملابس والصحن اللاقط. وأظهرت النتائج أن 7.4% من الأسر في محافظة دير البلح يتوفر لديها سيارة خاصة، وتفاوتت هذه النسب ما بين 8.9% في الحضر و4.1% في المخيمات، فيما بلغت نسبة الأسر التي يتوفر لديها تلفزيون شاشة LCD/LED 32.9% في محافظة دير البلح، وعلى مستوى نوع التجمع بلغت نسبة الأسر في الحضر 34.3% وانخفضت إلى 29.8% في مخيمات المحافظة. (انظر/ي جداول 36، 37).

الجدول الاحصائية Statistical Tables

جدول 1: مؤشرات مختارة لظروف السكن في محافظة دير البلح حسب نوع التجمع 1997، 2007، 2017

Table 1: Selected Main Indicators for Housing Conditions in Dier Al-Balah Governorate by Type of Locality 1997, 2007, 2017

Indicator	Type of Locality* and Year									نوع التجمع * والسنة			المؤشر
	مخيمات Camps			ريف Rural		حضر Urban			محافظة دير البلح Dier Al-Balah Governorate				
	2017	2007	1997	2007	1997	2017	2007	1997	2017	2007	1997		
Percentage of Households Living in A House	28.7	50.5	71.6	71.3	88.7	26.0	45.4	60.6	26.8	47.5	68.7	نسبة الأسر التي تسكن في دار	
Percentage of Households Living in Apartment	70.2	47.7	27.4	20.3	7.1	72.0	51.9	36.4	71.5	50.1	29.4	نسبة الأسر التي تسكن في شقة	
Percentage of Households Living in Villa	0.1	1.4	0.4	2.6	0.3	0.7	1.9	1.2	0.5	1.7	0.7	نسبة الأسر التي تسكن في فيلا	
Percentage of Households Living in Owned Housing Units	87.6	84.0	91.7	84.2	92.3	87.1	84.8	89.7	87.3	84.5	91.2	نسبة الأسر التي تسكن في مساكن ملك	
Percentage of Households Living in Rented Housing Units	6.6	7.2	3.1	1.6	1.2	5.5	6.5	3.4	5.8	6.7	3.1	نسبة الأسر التي تسكن في مساكن مستأجرة	
Average Number of Rooms in the Housing Unit	3.3	3.5	3.4	3.8	3.5	3.6	3.7	3.7	3.5	3.6	3.5	متوسط عدد الغرف في المسكن	
Percentage of Households Living in Housing Unit with 1-2 Room	26.5	21.0	26.8	16.6	22.4	19.6	17.4	20.0	21.7	18.7	24.5	نسبة الأسر التي تسكن في مساكن حجمها 1-2 غرفة	
Average Housing Density (Number of Persons Per Room)	1.7	1.8	2.2	1.6	2.0	1.5	1.7	2.1	1.6	1.8	2.2	متوسط كثافة السكن (عدد الأفراد للغرفة)	
Percentage of Households Living in Housing Unit with 3 Persons or mor per room	13.6	17.0	33.7	13.5	25.3	9.7	14.7	28.3	10.9	15.5	31.8	نسبة الأسر التي تسكن في مساكن كثافة السكن فيها 3 افراد او اكثر للغرفة	
Percentage of Households who have A kitchen	99.0	99.1	97.4	94.2	84.1	99.2	98.8	96.0	99.1	98.9	96.5	نسبة الأسر التي لديها مطبخ	
Percentage of Households Living in Housing Unit Connection to Public Electricity Network	100	99.5	97.7	94.8	78.3	99.9	99.1	94.7	99.9	99.2	96.1	نسبة الأسر التي تسكن في مساكن متصلة بشبكة الكهرباء العامة	
Percentage of Households who have A Private Car	4.1	6.1	10.3	22.6	15.2	8.9	11.8	16.5	7.4	9.9	12.3	نسبة الأسر التي يتوفر لديها سيارة خاصة	
Percentage of Households who have A Home Library	8.9	20.5	9.2	17.7	4.1	10.5	23.0	8.4	10.0	22.0	8.8	نسبة الأسر التي يتوفر لديها مكتبة منزلية	
Percentage of Households who have A Computer	8.4	33.5	2.0	28.1	0.9	10.3	35.5	2.6	9.7	34.7	2.1	نسبة الأسر التي يتوفر لديها جهاز حاسوب	

*In Census 2017, All Palestinian localities were classified as Urban, Rural, and Camps, based on specific standards adopted by Ministry of Local Government, accordingly, there are no localities in Dier Al-Balah governorate classified as Rural

*في التعداد العام 2017، تم تقسيم التجمعات الفلسطينية إلى تجمعات حضرية وريفية وإضافة للمخيمات استنادا إلى معايير محددة معتمدة لدى وزارة الحكم المحلي وعليه لا يوجد تجمعات في محافظة دير البلح مصنفة على أنها تجمعات ريفية

جدول 2: المساكن المأهولة في محافظة دير البلح حسب نوع التجمع وعدد الغرف في المسكن، 2017

Table 2: Occupied Housing Units in Dier Al-Balah Governorate by Type of Locality and Number of Rooms in Housing Unit, 2017

Type of Locality	متوسط عدد الغرف Average Number of Rooms	المجموع Total	عدد الغرف في المسكن Number of Rooms in Housing Unit					نوع التجمع	
			غير مبين Not Stated	+5	4	3	2		1
Dier Al-Balah Governorate	3.5	49,202	30	9,055	14,980	14,447	8,285	2,405	محافظة دير البلح
Urban	3.6	33,870	27	7,032	10,755	9,422	5,139	1,495	حضر
Camps	3.3	15,332	3	2,023	4,225	5,025	3,146	910	مخيمات

جدول 3: المساكن المأهولة والأفراد في محافظة دير البلح حسب نوع التجمع ونوع المسكن وعدد الغرف في المسكن، 2017

Table 3: Occupied Housing Units in Dier Al-Balah Governorate by Type of Locality, Type of Housing Unit and Number of Rooms in Housing Unit, 2017

Type of Locality and Type of Housing Unit		المجموع Total	عدد الغرف في المسكن					نوع التجمع ونوع المسكن		
			غير مبين Not Stated	+5	4	3	2		1	
Dier Al-Balah Governorate									محافظة دير البلح	
Villa	Housing Units	260	0	201	48	10	1	0	مسكن	فيلا
	Persons	1,621	0	1,307	262	49	3	0	أفراد	
House	Housing Units	13,191	0	2,276	3,892	4,259	2,246	518	مسكن	دار
	Persons	81,215	0	17,022	26,553	25,348	10,454	1,838	أفراد	
Apartment	Housing Units	35,140	0	6,577	11,040	10,155	5,982	1,386	مسكن	شقة
	Persons	184,406	0	41,150	63,071	50,656	24,602	4,927	أفراد	
Independent Room	Housing Units	431	0	0	0	0	0	431	مسكن	غرفة مستقلة
	Persons	1,425	0	0	0	0	0	1,425	أفراد	
Others*	Housing Units	150	0	1	0	23	56	70	مسكن	أخرى*
	Persons	766	0	11	0	160	304	291	أفراد	
Not Stated	Housing Units	30	30	0	0	0	0	0	مسكن	غير مبين
	Persons	143	143	0	0	0	0	0	أفراد	
Total	Housing Units	49,202	30	9,055	14,980	14,447	8,285	2,405	مسكن	المجموع
	Persons	269,576	143	59,490	89,886	76,213	35,363	8,481	أفراد	

جدول 3 (تابع): المساكن المأهولة والأفراد في محافظة دير البلح حسب نوع التجمع ونوع المسكن وعدد الغرف في المسكن، 2017

Table 3 (Cont.): Occupied Housing Units and Persons in Dier Al-Balah Governorate by Type of Locality, Type of Housing Unit and Number of Rooms in Housing Unit, 2017

Type of Locality and Type of Housing Unit		المجموع Total	عدد الغرف في المسكن						نوع التجمع ونوع المسكن		
			غير مبين Not Stated	+5	4	3	2	1			
Urban										حضر	
	Villa	Housing Units	252	0	197	44	10	1	0	مسكن	فيلا
		Persons	1,567	0	1,277	238	49	3	0	أفراد	
House	Housing Units	8,798	0	1,636	2,724	2,740	1,360	338	مسكن	دار	
	Persons	54,506	0	12,117	18,788	16,151	6,207	1,243	أفراد		
Apartment	Housing Units	24,373	0	5,198	7,987	6,649	3,722	817	مسكن	شقة	
	Persons	127,702	0	32,152	45,082	32,553	15,042	2,873	أفراد		
Independent Room	Housing Units	272	0	0	0	0	0	272	مسكن	غرفة مستقلة	
	Persons	866	0	0	0	0	0	866	أفراد		
Others*	Housing Units	148	0	1	0	23	56	68	مسكن	أخرى*	
	Persons	757	0	11	0	160	304	282	أفراد		
Not Stated	Housing Units	27	27	0	0	0	0	0	مسكن	غير مبين	
	Persons	126	126	0	0	0	0	0	أفراد		
Total	Housing Units	33,870	27	7,032	10,755	9,422	5,139	1,495	مسكن	المجموع	
	Persons	185,524	126	45,557	64,108	48,913	21,556	5,264	أفراد		

جدول 3 (تابع): المساكن المأهولة والأفراد في محافظة دير البلح حسب نوع التجمع ونوع المسكن وعدد الغرف في المسكن، 2017

Table 3 (Cont.): Occupied Housing Units and Persons in Dier Al-Balah Governorate by Type of Locality, Type of Housing Unit and Number of Rooms in Housing Unit, 2017

Type of Locality and Type of Housing Unit		المجموع Total	عدد الغرف في المسكن						نوع التجمع ونوع المسكن	
			غير مبين Not Stated	+5	4	3	2	1		
Camps										مخيمات
Villa	Housing Units	8	0	4	4	0	0	0	0	مسكن فيلا
	Persons	54	0	30	24	0	0	0	0	أفراد
House	Housing Units	4,393	0	640	1,168	1,519	886	180		مسكن دار
	Persons	26,709	0	4,905	7,765	9,197	4,247	595		أفراد
Apartment	Housing Units	10,767	0	1,379	3,053	3,506	2,260	569		مسكن شقة
	Persons	56,704	0	8,998	17,989	18,103	9,560	2,054		أفراد
Independent Room	Housing Units	159	0	0	0	0	0	159		مسكن غرفة مستقلة
	Persons	559	0	0	0	0	0	559		أفراد
Others*	Housing Units	2	0	0	0	0	0	2		مسكن أخرى*
	Persons	9	0	0	0	0	0	9		أفراد
Not Stated	Housing Units	3	3	0	0	0	0	0		مسكن غير مبين
	Persons	17	17	0	0	0	0	0		أفراد
Total	Housing Units	15,332	3	2,023	4,225	5,025	3,146	910		مسكن المجموع
	Persons	84,052	17	13,933	25,778	27,300	13,807	3,217		أفراد

*Others include: Tent, Marginal and Caravan\ Barracks

* أخرى تشمل: خيمة، براكية/كرفان/ برقس

جدول 4: المساكن المأهولة في محافظة دير البلح حسب نوع التجمع وعدد الغرف المخصصة للنوم في المسكن، 2017

Table 4: Occupied Housing Units in Dier Al-Balah Governorate by Type of Locality and Number of Bedrooms in Housing Unit, 2017

Type of Locality	متوسط عدد الغرف المخصصة للنوم Average Number of Bedrooms	المجموع Total	عدد الغرف المخصصة للنوم Number of Bedrooms						نوع التجمع
			غير مبين Not Stated	+5	4	3	2	1	
Dier Al-Balah Governorate	2.2	49,202	30	410	2,385	15,054	19,083	12,240	محافظة دير البلح
Urban	2.2	33,870	27	285	1,723	11,187	12,765	7,883	حضر
Camps	2.1	15,332	3	125	662	3,867	6,318	4,357	مخيمات

جدول 5: المساكن المأهولة والأفراد في محافظة دير البلح حسب نوع التجمع ونوع المسكن وعدد الغرف المخصصة للنوم في المسكن، 2017

Table 5: Occupied Housing Units and Persons in Dier Al-Balah Governorate by Type of Locality, Type of Housing Unit and Number of Bedrooms in Housing Unit, 2017

Type of Locality and Type of Housing Unit		المجموع Total	عدد الغرف المخصصة للنوم					نوع التجمع ونوع المسكن		
			غير مبين Not Stated	+5	4	3	2			1
Dier Al-Balah Governorate										محافظة دير البلح
Villa	Housing Units	260	0	25	78	112	34	11	مساكن	فيلا
	Persons	1,621	0	215	549	678	157	22	أفراد	
House	Housing Units	13,191	0	183	861	4,336	5,200	2,611	مساكن	دار
	Persons	81,215	0	1,943	7,554	32,019	30,915	8,784	أفراد	
Apartment	Housing Units	35,140	0	202	1,445	10,599	13,805	9,089	مساكن	شقة
	Persons	184,406	0	1,900	11,113	69,060	72,690	29,643	أفراد	
Independent Room	Housing Units	431	0	0	0	0	0	431	مساكن	غرفة مستقلة
	Persons	1,425	0	0	0	0	0	1,425	أفراد	
Others*	Housing Units	150	0	0	1	7	44	98	مساكن	أخرى*
	Persons	766	0	0	11	62	262	431	أفراد	
Not Stated	Housing Units	30	30	0	0	0	0	0	مساكن	غير مبين
	Persons	143	143	0	0	0	0	0	أفراد	
Total	Housing Units	49,202	30	410	2,385	15,054	19,083	12,240	مساكن	المجموع
	Persons	269,576	143	4,058	19,227	101,819	104,024	40,305	أفراد	

جدول 5 (تابع): المساكن المأهولة والأفراد في محافظة دير البلح حسب نوع التجمع ونوع المسكن وعدد الغرف المخصصة للنوم في المسكن، 2017

Table 5 (Cont.): Occupied Housing Units and Persons in Dier Al-Balah Governorate by Type of Locality, Type of Housing Unit and Number of Bedrooms in Housing Unit, 2017

Type of Locality and Type of Housing Unit		المجموع Total	عدد الغرف المخصصة للنوم					نوع التجمع ونوع المسكن	
			غير مبين Not Stated	5	4	3	2		
Urban									حضر
Villa	Housing Units	252	0	25	75	108	34	10	مسكن فيلا
	Persons	1,567	0	215	523	652	157	20	أفراد
House	Housing Units	8,798	0	112	564	3,121	3,370	1,631	مسكن دار
	Persons	54,506	0	1,221	4,983	23,004	19,818	5,480	أفراد
Apartment	Housing Units	24,373	0	148	1,083	7,951	9,317	5,874	مسكن شقة
	Persons	127,702	0	1,362	8,277	51,002	48,206	18,855	أفراد
Independent Room	Housing Units	272	0	0	0	0	0	272	مسكن غرفة مستقلة
	Persons	866	0	0	0	0	0	866	أفراد
Others*	Housing Units	148	0	0	1	7	44	96	مسكن أخرى*
	Persons	757	0	0	11	62	262	422	أفراد
Not Stated	Housing Units	27	27	0	0	0	0	0	مسكن غير مبين
	Persons	126	126	0	0	0	0	0	أفراد
Total	Housing Units	33,870	27	285	1,723	11,187	12,765	7,883	مسكن المجموع
	Persons	185,524	126	2,798	13,794	74,720	68,443	25,643	أفراد

جدول 5 (تابع): المساكن المأهولة والأفراد في محافظة دير البلح حسب نوع التجمع ونوع المسكن وعدد الغرف المخصصة للنوم في المسكن، 2017

Table 5 (Cont.): Occupied Housing Units and Persons in Dier Al-Balah Governorate by Type of Locality, Type of Housing Unit and Number of Bedrooms in Housing Unit, 2017

Type of Locality and Type of Housing Unit		المجموع Total	عدد الغرف المخصصة للنوم					نوع التجمع ونوع المسكن			
			غير مبين Not Stated	5	4	3	2			1	
Camps											
	Villa	Housing Units	8	0	0	3	4	0	1	مسكن	مخيمات فيلا
	Persons	54	0	0	26	26	0	2	أفراد		
House	Housing Units	4,393	0	71	297	1,215	1,830	980	مسكن	دار	
	Persons	26,709	0	722	2,571	9,015	11,097	3,304	أفراد		
Apartment	Housing Units	10,767	0	54	362	2,648	4,488	3,215	مسكن	شقة	
	Persons	56,704	0	538	2,836	18,058	24,484	10,788	أفراد		
Independent Room	Housing Units	159	0	0	0	0	0	159	مسكن	غرفة مستقلة	
	Persons	559	0	0	0	0	0	559	أفراد		
Others*	Housing Units	2	0	0	0	0	0	2	مسكن	أخرى*	
	Persons	9	0	0	0	0	0	9	أفراد		
Not Stated	Housing Units	3	3	0	0	0	0	0	مسكن	غير مبين	
	Persons	17	17	0	0	0	0	0	أفراد		
Total	Housing Units	15,332	3	125	662	3,867	6,318	4,357	مسكن	المجموع	
	Persons	84,052	17	1,260	5,433	27,099	35,581	14,662	أفراد		

* Others include: Tent, Marginal and Caravan\ Barracks

* أخرى تشمل: خيمة، براكية/كرفان/ بركس

جدول 6: المساكن المأهولة والأفراد في محافظة دير البلح حسب نوع التجمع، استخدام مياه الشرب الآمنة، واستخدام الصرف الصحي المحسن، 2017

Table 6: Occupied Housing Units and Persons in Dier Al-Balah Governorate by Type of Locality, Use Improved Drinking Water and Use Improved Sanitation, 2017

Type of Locality		استخدام الصرف الصحي المحسن**	استخدام مياه الشرب الآمنة*	نوع التجمع	
		Use Improved Sanitation**	Use Improved Drinking Water*		
Dier Al-Balah Governorate	Housing Units	49,120	3,069	مساكن	محافظة دير البلح
	Persons	269,146	16,989	أفراد	
Urban	Housing Units	33,793	1,750	مساكن	حضر
	Persons	185,124	9,305	أفراد	
Camps	Housing Units	15,327	1,319	مساكن	مخيمات
	Persons	84,022	7,684	أفراد	

* Use Improved Drinking Water Sources include: Piped into dwelling, Public tap, Protected Dug well/Protected Spring, rain water and bottled water.

* استخدام مياه الشرب الآمنة تشمل المصادر التالية: مصدر شبكة مياه عامة متصلة بالمسكن، حنفية عامة، بئر ارتوازي (محمي)، ينبوع (محمي)، مياه جمع امطار، مياه زجاجات معدنية.

** Improved Sanitation includes: Flush to piped sewer system, Flush to Septik Porous Tank and Flush to Septik Tight Tank

** الصرف الصحي المحسن يشمل (مرحاض متصل بشبكة مجاري عامة، مرحاض متصل بخفرة امتصاصية أو حفرة صماء).

جدول 7: المساكن المأهولة والأفراد في محافظة دير البلح حسب نوع التجمع والمصدر الرئيسي لمياه الشرب لدى الأسرة، 2017

Table 7: Occupied Housing Units and Persons in Dier Al-Balah Governorate by Type of Locality and Main Source of Drinking Water to the Household, 2017

Type of Locality		المجموع Total	المصدر الرئيسي لمياه الشرب Main Source of Drinking Water								نوع التجمع		
			غير مبين Not Stated	أخرى Others	حنفية عامة Public Tap	مياه زجاجات معدنية Bottled Water	صهريج/تنك/عربة تجر صهريج صغير Tanker Truck/Cart With Small Tank	مياه تجمع الامطار Rainwater	بئر ارتوازي (غير محمي)/ ينوع (غير محمي) Unprotected Dug well/Unprotected Spring	بئر ارتوازي (محمي)/ ينوع (محمي) Protected Dug well/Protected Spring		شبكة مياه عامة متصلة بالمسكن Piped Into Dwelling	
Dier Al-Balah Governorate	Housing Units	49,202	30	604	1,311	171	45,474	56	25	89	1,442	مساكن	محافظة دير البلح
	Persons	269,576	143	2,742	7,942	860	249,576	285	126	441	7,461	أفراد	
Urban	Housing Units	33,870	27	332	387	141	31,745	39	16	84	1,099	مساكن	حضر
	Persons	185,524	126	1,552	2,316	688	174,463	201	78	412	5,688	أفراد	
Camps	Housing Units	15,332	3	272	924	30	13,729	17	9	5	343	مساكن	مخيمات
	Persons	84,052	17	1,190	5,626	172	75,113	84	48	29	1,773	أفراد	

جدول 8: المساكن المأهولة والأفراد في محافظة دير البلح حسب نوع التجمع ونوع المسكن والمصدر الرئيسي لمياه الشرب لدى الأسرة، 2017

Table 8: Occupied Housing Units and Persons in Dier Al-Balah Governorate by Type of Locality, Type of Housing Unit and Main Source of Drinking Water to the Household, 2017

Type of Locality and Type of Housing Unit		المجموع Total	المصدر الرئيسي لمياه الشرب Main Source of Drinking Water									نوع التجمع ونوع المسكن	
			غير مبين	أخرى	حنفية عامة	مياه زجاجات معدنية	صهريج/تكد/عربة تجر صهريج صغير	مياه تجمع الامطار	بئر ارتوازي (غير محمي)/ ينوع (غير محمي)	بئر ارتوازي (محمي)/ ينوع (محمي)	شبكة مياه عامة متصلة بالمسكن		
			Not Stated	Others	Public Tap	Bottled Water	Tanker Truck/Cart With Small Tank	Rainwater	Unprotected Dug well/Unprotected Spring	Protected Dug well/Protected Spring	Piped Into Dwelling		
Dier Al-Balah Governorate													محافظة دير البلح
Villa	Housing Units	260	0	4	2	4	230	0	0	9	11	مساكن	فيلا
	Persons	1,621	0	17	8	15	1,475	0	0	41	65	أفراد	
House	Housing Units	13,191	0	175	569	50	11,961	10	5	25	396	مساكن	دار
	Persons	81,215	0	853	3,779	276	73,832	56	21	140	2,258	أفراد	
Apartment	Housing Units	35,140	0	418	709	108	32,782	45	18	54	1,006	مساكن	شقة
	Persons	184,406	0	1,851	4,041	535	172,381	224	98	259	5,017	أفراد	
Independent Room	Housing Units	431	0	5	26	7	383	1	1	0	8	مساكن	غرفة مستقلة
	Persons	1,425	0	11	91	23	1,276	5	3	0	16	أفراد	
Others*	Housing Units	150	0	2	5	2	118	0	1	1	21	مساكن	أخرى*
	Persons	766	0	10	23	11	612	0	4	1	105	أفراد	
Not Stated	Housing Units	30	30	0	0	0	0	0	0	0	0	مساكن	غير مبين
	Persons	143	143	0	0	0	0	0	0	0	0	أفراد	
Total	Housing Units	49,202	30	604	1,311	171	45,474	56	25	89	1,442	مساكن	المجموع
	Persons	269,576	143	2,742	7,942	860	249,576	285	126	441	7,461	أفراد	

جدول 8 (تابع): المساكن المأهولة والأفراد في محافظة دير البلح حسب نوع التجمع ونوع المسكن والمصدر الرئيسي لمياه الشرب لدى الأسرة، 2017

Table 8 (Cont.): Occupied Housing Units and Persons in Dier Al-Balah Governorate by Type of Locality, Type of Housing Unit and Main Source of Drinking Water to the Household, 2017

Type of Locality and Type of Housing Unit		المجموع Total	المصدر الرئيسي لمياه الشرب Main Source of Drinking Water								نوع التجمع ونوع المسكن		
			غير مبين	أخرى	حنفية عامة	مياه زجاجات معدنية	صهريج/توك/عربة تجر صهريج صغير	مياه تجمع الامطار	بئر ارتوازي (غير محمي)/ ينبوع (غير محمي)	بئر ارتوازي (محمي)/ ينبوع (محمي)			شبكة مياه عامة متصلة بالمسكن
			Not Stated	Others	Public Tap	Bottled Water	Tanker Truck/Cart With Small Tank	Rainwater	Unprotected Dug well/Unprotected Spring	Protected Dug well/Protected Spring			Piped Into Dwelling
Urban													حضر
Villa	Housing Units	252	0	4	1	4	223	0	0	9	11	مساكن	فيلا
	Persons	1,567	0	17	2	15	1,427	0	0	41	65	أفراد	
House	Housing Units	8,798	0	61	186	39	8,160	8	2	24	318	مساكن	دار
	Persons	54,506	0	339	1,195	221	50,754	43	9	133	1,812	أفراد	
Apartment	Housing Units	24,373	0	262	187	90	22,999	30	12	50	743	مساكن	شقة
	Persons	127,702	0	1,181	1,068	423	120,884	153	62	237	3,694	أفراد	
Independent Room	Housing Units	272	0	3	8	6	247	1	1	0	6	مساكن	غرفة مستقلة
	Persons	866	0	5	28	18	795	5	3	0	12	أفراد	
Others*	Housing Units	148	0	2	5	2	116	0	1	1	21	مساكن	أخرى*
	Persons	757	0	10	23	11	603	0	4	1	105	أفراد	
Not Stated	Housing Units	27	27	0	0	0	0	0	0	0	0	مساكن	غير مبين
	Persons	126	126	0	0	0	0	0	0	0	0	أفراد	
Total	Housing Units	33,870	27	332	387	141	31,745	39	16	84	1,099	مساكن	المجموع
	Persons	185,524	126	1,552	2,316	688	174,463	201	78	412	5,688	أفراد	

جدول 8 (تابع): المساكن المأهولة والأفراد في محافظة دير البلح حسب نوع التجمع ونوع المسكن والمصدر الرئيسي لمياه الشرب لدى الأسرة، 2017

Table 8 (Cont.): Occupied Housing Units and Persons in Dier Al-Balah Governorate by Type of Locality, Type of Housing Unit and Main Source of Drinking Water to the Household, 2017

Type of Locality and Type of Housing Unit		المجموع Total	المصدر الرئيسي لمياه الشرب Main Source of Drinking Water								نوع التجمع ونوع المسكن		
			غير مبين Not Stated	أخرى Others	حنفية عامة Public Tap	مياه زجاجات معدنية Bottled Water	صهريج/تنك/عربة تجر صهريج صغير Tanker Truck/Cart With Small Tank	مياه تجمع الامطار Rainwater	بئر ارتوازي (غير محمي)/ينبوع (غير محمي) Unprotected Dug well/Unprotected Spring	بئر ارتوازي (محمي) ينبوع (محمي) Protected Dug well/Protected Spring			شبكة مياه عامة متصلة بالمسكن Piped Into Dwelling
Camps													مخيمات
Villa	Housing Units	8	0	0	1	0	7	0	0	0	0	0	مسكن فيلا
	Persons	54	0	0	6	0	48	0	0	0	0	0	أفراد
House	Housing Units	4,393	0	114	383	11	3,801	2	3	1	78	78	مسكن دار
	Persons	26,709	0	514	2,584	55	23,078	13	12	7	446	446	أفراد
Apartment	Housing Units	10,767	0	156	522	18	9,783	15	6	4	263	263	مسكن شقة
	Persons	56,704	0	670	2,973	112	51,497	71	36	22	1,323	1,323	أفراد
Independent Room	Housing Units	159	0	2	18	1	136	0	0	0	2	2	مسكن غرفة مستقلة
	Persons	559	0	6	63	5	481	0	0	0	4	4	أفراد
Others*	Housing Units	2	0	0	0	0	2	0	0	0	0	0	مسكن أخرى*
	Persons	9	0	0	0	0	9	0	0	0	0	0	أفراد
Not Stated	Housing Units	3	3	0	0	0	0	0	0	0	0	0	مسكن غير مبين
	Persons	17	17	0	0	0	0	0	0	0	0	0	أفراد
Total	Housing Units	15,332	3	272	924	30	13,729	17	9	5	343	343	مسكن المجموع
	Persons	84,052	17	1,190	5,626	172	75,113	84	48	29	1,773	1,773	أفراد

* Others include: Tent, Marginal and Caravan\ Barracks

* أخرى تشمل: خيمة، براكية/كرافان/ بركس

جدول 9: المساكن المأهولة والأفراد في محافظة دير البلح حسب نوع التجمع واتصال المسكن بالكهرباء ، 2017

Table 9: Occupied Housing Units and Persons in Dier Al-Balah Governorate by Type of Locality and Connection to Electricity in Housing Unit, 2017

Type of Locality		المجموع Total	الاتصال بالكهرباء Connection to Electricity				نوع التجمع	
			غير مبين Not Stated	لا يوجد No Electricity	مولد خاص Private Generator	شبكة عامة Public Network		
Dier Al-Balah Governorate	Housing Units	49,202	30	33	15	49,124	مساكن	محافظة دير البلح
	Persons	269,576	143	114	68	269,251	أفراد	
Urban	Housing Units	33,870	27	32	12	33,799	مساكن	حضر
	Persons	185,524	126	113	57	185,228	أفراد	
Camps	Housing Units	15,332	3	1	3	15,325	مساكن	مخيمات
	Persons	84,052	17	1	11	84,023	أفراد	

جدول 10: المساكن المأهولة والأفراد في محافظة دير البلح حسب نوع التجمع ونوع المسكن واتصال المسكن بالكهرباء ، 2017

Table 10: Occupied Housing Units and Persons in Dier Al-Balah Governorate by Type of Locality, Type of Housing Unit and Connection to Electricity in Housing Unit, 2017

Type of Locality and Type of Housing Unit		المجموع Total	الاتصال بالكهرباء				نوع التجمع ونوع المسكن	
			غير مبين Not Stated	لا يوجد No Electricity	مولد خاص Private Generator	شبكة عامة Public Network		
Dier Al-Balah Governorate								محافظة دير البلح
Villa	Housing Units	260	0	0	0	260	مساكن	فيلا
	Persons	1,621	0	0	0	1,621	أفراد	
House	Housing Units	13,191	0	9	3	13,179	مساكن	دار
	Persons	81,215	0	32	16	81,167	أفراد	
Apartment	Housing Units	35,140	0	8	11	35,121	مساكن	شقة
	Persons	184,406	0	23	46	184,337	أفراد	
Independent Room	Housing Units	431	0	2	0	429	مساكن	غرفة مستقلة
	Persons	1,425	0	8	0	1,417	أفراد	
Others*	Housing Units	150	0	14	1	135	مساكن	أخرى*
	Persons	766	0	51	6	709	أفراد	
Not Stated	Housing Units	30	30	0	0	0	مساكن	غير مبين
	Persons	143	143	0	0	0	أفراد	
Total	Housing Units	49,202	30	33	15	49,124	مساكن	المجموع
	Persons	269,576	143	114	68	269,251	أفراد	

جدول 10 (تابع): المساكن المأهولة والأفراد في محافظة دير البلح حسب نوع التجمع ونوع المسكن واتصال المسكن بالكهرباء، 2017

Table 10 (Cont.): Occupied Housing Units and Persons in Dier Al-Balah Governorate by Type of Locality, Type of Housing Unit and Connection to Electricity in Housing Unit, 2017

Type of Locality and Type of Housing Unit		المجموع Total	الاتصال بالكهرباء				نوع التجمع ونوع المسكن	
			غير مبين Not Stated	لا يوجد No Electricity	مولد خاص Private Generator	شبكة عامة Public Network		
Urban								حضر
Villa	Housing Units	252	0	0	0	252	مساكن	فيلا
	Persons	1,567	0	0	0	1,567	أفراد	
House	Housing Units	8,798	0	8	2	8,788	مساكن	دار
	Persons	54,506	0	31	14	54,461	أفراد	
Apartment	Housing Units	24,373	0	8	9	24,356	مساكن	شقة
	Persons	127,702	0	23	37	127,642	أفراد	
Independent Room	Housing Units	272	0	2	0	270	مساكن	غرفة مستقلة
	Persons	866	0	8	0	858	أفراد	
Others*	Housing Units	148	0	14	1	133	مساكن	أخرى*
	Persons	757	0	51	6	700	أفراد	
Not Stated	Housing Units	27	27	0	0	0	مساكن	غير مبين
	Persons	126	126	0	0	0	أفراد	
Total	Housing Units	33,870	27	32	12	33,799	مساكن	المجموع
	Persons	185,524	126	113	57	185,228	أفراد	

جدول 10 (تابع): المساكن المأهولة والأفراد في محافظة دير البلح حسب نوع التجمع ونوع المسكن واتصال المسكن بالكهرباء، 2017

Table 10 (Cont.): Occupied Housing Units and Persons in Dier Al-Balah Governorate by Type of Locality, Type of Housing Unit and Connection to Electricity in Housing Unit, 2017

Type of Locality and Type of Housing Unit		المجموع Total	الاتصال بالكهرباء				نوع التجمع ونوع المسكن	
			غير مبين Not Stated	لا يوجد No Electricity	مولد خاص Private Generator	شبكة عامة Public Network		
Camps								مخيمات
Villa	Housing Units	8	0	0	0	8	مساكن	فيلا
	Persons	54	0	0	0	54	أفراد	
House	Housing Units	4,393	0	1	1	4,391	مساكن	دار
	Persons	26,709	0	1	2	26,706	أفراد	
Apartment	Housing Units	10,767	0	0	2	10,765	مساكن	شقة
	Persons	56,704	0	0	9	56,695	أفراد	
Independent Room	Housing Units	159	0	0	0	159	مساكن	غرفة مستقلة
	Persons	559	0	0	0	559	أفراد	
Others*	Housing Units	2	0	0	0	2	مساكن	أخرى*
	Persons	9	0	0	0	9	أفراد	
Not Stated	Housing Units	3	3	0	0	0	مساكن	غير مبين
	Persons	17	17	0	0	0	أفراد	
Total	Housing Units	15,332	3	1	3	15,325	مساكن	المجموع
	Persons	84,052	17	1	11	84,023	أفراد	

*Others include: Tent, Marginal and Caravan\ Barracks

*أخرى تشمل: خيمة، براكية/كرفان/ بركس.

جدول 11: المساكن المأهولة والأفراد في محافظة دير البلح حسب نوع التجمع ونوع المراض الذي تستخدمه الأسرة، 2017
Table 11: Occupied Housing Units and Persons in Dier Al-Balah Governorate by Type of Locality and Type of Toilet Facility Used by the Household, 2017

Type of Locality		المجموع Total	نوع المراض الذي تستخدمه الأسرة Type of Toilet Facility Used by the Household							نوع التجمع	
			غير مبين Not Stated	أخرى Others	لا يوجد مراض في البرية في الحقل No Facility/Bush/Field	مراض متصل بمصرف مفتوح Flush to Open Drain	مراض متصل بحفرة صماء Flush to Septik Tight Tank	مراض متصل بحفرة امتصاصية Flush to Septik Porous Tank	مراض متصل بشبكة مجري عامة Flush to Piped Sewer System		
Dier Al-Balah Governorate	Housing Units	49,202	30	5	2	45	1,052	3,119	44,949	مسكن	محافظة دير البلح
	Persons	269,576	143	24	7	256	5,802	17,038	246,306	أفراد	
Urban	Housing Units	33,870	27	5	2	43	1,051	3,106	29,636	مسكن	حضر
	Persons	185,524	126	24	7	243	5,796	16,963	162,365	أفراد	
Camps	Housing Units	15,332	3	0	0	2	1	13	15,313	مسكن	مخيمات
	Persons	84,052	17	0	0	13	6	75	83,941	أفراد	

جدول 12: المساكن المأهولة والأفراد في محافظة دير البلح حسب نوع التجمع ونوع المسكن ونوع المراض الذي تستخدمه الأسرة، 2017

Table 12: Occupied Housing Units and Persons in Dier Al-Balah Governorate by Type of Housing Unit, Type of Locality and Type of Toilet Facility Used by the Household, 2017

Type of Locality and Type of Housing Unit		المجموع Total	نوع المراض الذي تستخدمه الأسرة						نوع التجمع ونوع المسكن	
			Type of Toilet Facility Used by the Household							
		غير مبين Not Stated	أخرى Others	لا يوجد مراض في البرية في الحقل No Facility/Bush/Field	مراض متصل بمصرف مفتوح Flush to Open Drain	مراض متصل بحفرة صماء Flush to Septik Tight Tank	مراض متصل بحفرة امتصاصية Flush to Septik Porous Tank	مراض متصل بشبكة مجاري عامة Flush to Piped Sewer System		
Dier Al-Balah Governorate									محافظة دير البلح	
Villa	Housing Units	260	0	0	0	0	13	19	228	مسكن فيلا
	Persons	1,621	0	0	0	0	76	111	1,434	أفراد
House	Housing Units	13,191	0	4	1	28	563	1,706	10,889	مسكن دار
	Persons	81,215	0	23	4	159	3,340	9,907	67,782	أفراد
Apartment	Housing Units	35,140	0	0	0	15	442	1,283	33,400	مسكن شقة
	Persons	184,406	0	0	0	88	2,217	6,549	175,552	أفراد
Independent Room	Housing Units	431	0	1	0	0	8	36	386	مسكن غرفة مستقلة
	Persons	1,425	0	1	0	0	30	128	1,266	أفراد
Others*	Housing Units	150	0	0	1	2	26	75	46	مسكن أخرى*
	Persons	766	0	0	3	9	139	343	272	أفراد
Not Stated	Housing Units	30	30	0	0	0	0	0	0	مسكن غير مبين
	Persons	143	143	0	0	0	0	0	0	أفراد
Total	Housing Units	49,202	30	5	2	45	1,052	3,119	44,949	مسكن المجموع
	Persons	269,576	143	24	7	256	5,802	17,038	246,306	أفراد

جدول 12 (تابع): المساكن المأهولة والأفراد في محافظة دير البلح حسب نوع التجمع ونوع المسكن ونوع المراض الذي تستخدمه الأسرة، 2017

Table 12 (Cont.): Occupied Housing Units and Persons in Dier Al-Balah Governorate by Type of Housing Unit, Type of Locality and Type of Toilet Facility Used by the Household, 2017

Type of Locality and Type of Housing Unit		المجموع Total	نوع المراض الذي تستخدمه الأسرة						نوع التجمع ونوع المسكن		
			Type of Toilet Facility Used by the Household								
			غير مبين Not Stated	أخرى Others	لا يوجد مراض في البرية في الحقل No Facility/Bush/Field	مراض متصل بمصرف مفتوح Flush to Open Drain	مراض متصل بحفرة صماء Flush to Septik Tight Tank	مراض متصل بحفرة امتصاصية Flush to Septik Porous Tank		مراض متصل بشبكة مجري عامة Flush to Piped Sewer System	
Urban										حضر	
Villa	Housing Units	252	0	0	0	0	13	19	220	مسكن	فيلا
	Persons	1,567	0	0	0	0	76	111	1,380	أفراد	
House	Housing Units	8,798	0	4	1	26	562	1,701	6,504	مسكن	دار
	Persons	54,506	0	23	4	146	3,334	9,877	41,122	أفراد	
Apartment	Housing Units	24,373	0	0	0	15	442	1,275	22,641	مسكن	شقة
	Persons	127,702	0	0	0	88	2,217	6,504	118,893	أفراد	
Independent Room	Housing Units	272	0	1	0	0	8	36	227	مسكن	غرفة مستقلة
	Persons	866	0	1	0	0	30	128	707	أفراد	
Others*	Housing Units	148	0	0	1	2	26	75	44	مسكن	أخرى*
	Persons	757	0	0	3	9	139	343	263	أفراد	
Not Stated	Housing Units	27	27	0	0	0	0	0	0	مسكن	غير مبين
	Persons	126	126	0	0	0	0	0	0	أفراد	
Total	Housing Units	33,870	27	5	2	43	1,051	3,106	29,636	مسكن	المجموع
	Persons	185,524	126	24	7	243	5,796	16,963	162,365	أفراد	

جدول 12 (تابع): المساكن المأهولة والأفراد في محافظة دير البلح حسب نوع التجمع ونوع المسكن ونوع المراض الذي تستخدمه الأسرة، 2017

Table 12 (Cont.): Occupied Housing Units and Persons in Dier Al-Balah Governorate by Type of Housing Unit, Type of Locality and Type of Toilet Facility Used by the Household, 2017

Type of Locality and Type of Housing Unit		المجموع Total	نوع المراض الذي تستخدمه الأسرة						نوع التجمع ونوع المسكن
			Type of Toilet Facility Used by the Household						
		غير مبين	أخرى	لا يوجد مراض في البرية في الحقل	مراض متصل بمصرف مفتوح	مراض متصل بحفرة صماء	مراض متصل بحفرة امتصاصية	مراض متصل بشبكة مجاري عامة	
		Not Stated	Others	No Facility/Bush/Field	Flush to Open Drain	Flush to Septik Tight Tank	Flush to Septik Porous Tank	Flush to Piped Sewer System	
Camps									مخيمات
Villa	Housing Units	8	0	0	0	0	0	8	مسكن فيلا
	Persons	54	0	0	0	0	0	54	أفراد
House	Housing Units	4,393	0	0	0	2	1	4,385	مسكن دار
	Persons	26,709	0	0	0	13	6	26,660	أفراد
Apartment	Housing Units	10,767	0	0	0	0	0	10,759	مسكن شقة
	Persons	56,704	0	0	0	0	0	56,659	أفراد
Independent Room	Housing Units	159	0	0	0	0	0	159	مسكن غرفة مستقلة
	Persons	559	0	0	0	0	0	559	أفراد
Others*	Housing Units	2	0	0	0	0	0	2	مسكن أخرى*
	Persons	9	0	0	0	0	0	9	أفراد
Not Stated	Housing Units	3	3	0	0	0	0	0	مسكن غير مبين
	Persons	17	17	0	0	0	0	0	أفراد
Total	Housing Units	15,332	3	0	0	2	1	15,313	مسكن المجموع
	Persons	84,052	17	0	0	13	6	83,941	أفراد

* Others include: Tent, Marginal and Caravan\ Barracks

* أخرى تشمل: خيمة، براكية/كرفان/ بركس

جدول 13: المساكن المأهولة والأفراد في محافظة دير البلح حسب نوع التجمع ومساحة مسطح المسكن، 2017

Table 13: Occupied Housing Units and Persons in Dier Al-Balah Governorate by Type of Locality and Area of Housing Unit, 2017

Type of Locality		متوسط مساحة المسكن (م ²) Average Area of Housing Unit (m ²)	المجموع Total	مساحة مسطح المسكن (م ²) Area of Housing Unit (m ²)						نوع التجمع	
				غير مبين Not Stated	+200	199-160	159-120	119-81	80 فأقل 80 and below		
				Dier Al-Balah Governorate	Housing Units	121.4	49,202	30	4,057	6,805	14,768
	Persons		269,576	143	25,634	41,559	87,187	62,494	52,559	أفراد	
Urban	Housing Units	128.4	33,870	27	3,452	5,457	10,917	7,209	6,808	مساكن	حضر
	Persons		185,524	126	21,616	32,985	64,035	37,747	29,015	أفراد	
Camps	Housing Units	106.0	15,332	3	605	1,348	3,851	4,440	5,085	مساكن	مخيمات
	Persons		84,052	17	4,018	8,574	23,152	24,747	23,544	أفراد	

جدول 14: المساكن المأهولة والأفراد في محافظة دير البلح حسب نوع التجمع وتوفر مطبخ في المسكن، 2017

Table 14: Occupied Housing Units and Persons in Dier Al-Balah Governorate by Type of Locality and Availability of Kitchen in Housing Unit, 2017

Type of Locality		Availability of Kitchen				توفر مطبخ	نوع التجمع	
		المجموع Total	غير مبين Not Stated	مطبخين فاكثُر Two Kitchens and more	مطبخ واحد One Kitchen	لا يوجد مطبخ No Kitchen		
Dier Al-Balah Governorate	Housing Units	49,202	32	336	48,389	445	مساكن	محافظة دير البلح
	Persons	269,576	151	2,389	265,374	1,662	أفراد	
Urban	Housing Units	33,870	28	285	33,272	285	مساكن	حضر
	Persons	185,524	131	1,998	182,331	1,064	أفراد	
Camps	Housing Units	15,332	4	51	15,117	160	مساكن	مخيمات
	Persons	84,052	20	391	83,043	598	أفراد	

جدول 15: المساكن المأهولة والأفراد في محافظة دير البلح حسب نوع التجمع ونوع المسكن وتوفر مطبخ في المسكن، 2017

Table 15: Occupied Housing Units and Persons in Dier Al-Balah Governorate by Type of Locality, Type of Housing Unit and Availability of Kitchen in Housing Unit, 2017

Type of Locality and Type of Housing Unit		المجموع Total	توفر مطبخ Availability of Kitchen				نوع التجمع ونوع المسكن	
			غير مبيّن Not Stated	مطبخين فأكثر Two Kitchens and more	مطبخ واحد One Kitchen	لا يوجد مطبخ No Kitchen		
Dier Al-Balah Governorate								محافظة دير البلح
Villa	Housing Units	260	0	80	180	0	مساكن	فيلا
	Persons	1,621	0	531	1,090	0	أفراد	
House	Housing Units	13,191	1	141	12,988	61	مساكن	دار
	Persons	81,215	5	1,139	79,783	288	أفراد	
Apartment	Housing Units	35,140	1	115	34,817	207	مساكن	شقة
	Persons	184,406	3	719	182,878	806	أفراد	
Independent Room	Housing Units	431	0	0	277	154	مساكن	غرفة مستقلة
	Persons	1,425	0	0	953	472	أفراد	
Others*	Housing Units	150	0	0	127	23	مساكن	أخرى*
	Persons	766	0	0	670	96	أفراد	
Not Stated	Housing Units	30	30	0	0	0	مساكن	غير مبيّن
	Persons	143	143	0	0	0	أفراد	
Total	Housing Units	49,202	32	336	48,389	445	مساكن	المجموع
	Persons	269,576	151	2,389	265,374	1,662	أفراد	

جدول 15 (تابع): المساكن المأهولة والأفراد في محافظة دير البلح حسب نوع التجمع ونوع المسكن وتوفر مطبخ في المسكن، 2017

Table 15 (Cont.): Occupied Housing Units and Persons in Dier Al-Balah Governorate by Type of Locality, Type of Housing Unit and Availability of Kitchen in Housing Unit, 2017

Type of Locality and Type of Housing Unit		المجموع Total	توفر مطبخ				نوع التجمع ونوع المسكن	
			غير مبين Not Stated	مطبخين فأكثر Two Kitchens and more	مطبخ واحد One Kitchen	لا يوجد مطبخ No Kitchen		
Urban								حضر
Villa	Housing Units	252	0	79	173	0	مساكن	فيلا
	Persons	1,567	0	522	1,045	0	أفراد	
House	Housing Units	8,798	1	109	8,638	50	مساكن	دار
	Persons	54,506	5	870	53,390	241	أفراد	
Apartment	Housing Units	24,373	0	97	24,156	120	مساكن	شقة
	Persons	127,702	0	606	126,636	460	أفراد	
Independent Room	Housing Units	272	0	0	180	92	مساكن	غرفة مستقلة
	Persons	866	0	0	599	267	أفراد	
Others*	Housing Units	148	0	0	125	23	مساكن	أخرى*
	Persons	757	0	0	661	96	أفراد	
Not Stated	Housing Units	27	27	0	0	0	مساكن	غير مبين
	Persons	126	126	0	0	0	أفراد	
Total	Housing Units	33,870	28	285	33,272	285	مساكن	المجموع
	Persons	185,524	131	1,998	182,331	1,064	أفراد	

جدول 15 (تابع): المساكن المأهولة والأفراد في محافظة دير البلح حسب نوع التجمع ونوع المسكن وتوفر مطبخ في المسكن، 2017

Table 15 (Cont.): Occupied Housing Units and Persons in Dier Al-Balah Governorate by Type of Locality, Type of Housing Unit and Availability of Kitchen in Housing Unit, 2017

Type of Locality and Type of Housing Unit		المجموع Total	توفر مطبخ Availability of Kitchen				نوع التجمع ونوع المسكن	
			غير مبيّن Not Stated	مطبخين فأكثر Two Kitchens and more	مطبخ واحد One Kitchen	لا يوجد مطبخ No Kitchen		
Camps								مخيمات
Villa	Housing Units	8	0	1	7	0	مساكن	فيلا
	Persons	54	0	9	45	0	أفراد	
House	Housing Units	4,393	0	32	4,350	11	مساكن	دار
	Persons	26,709	0	269	26,393	47	أفراد	
Apartment	Housing Units	10,767	1	18	10,661	87	مساكن	شقة
	Persons	56,704	3	113	56,242	346	أفراد	
Independent Room	Housing Units	159	0	0	97	62	مساكن	غرفة مستقلة
	Persons	559	0	0	354	205	أفراد	
Others*	Housing Units	2	0	0	2	0	مساكن	أخرى*
	Persons	9	0	0	9	0	أفراد	
Not Stated	Housing Units	3	3	0	0	0	مساكن	غير مبيّن
	Persons	17	17	0	0	0	أفراد	
Total	Housing Units	15,332	4	51	15,117	160	مساكن	المجموع
	Persons	84,052	20	391	83,043	598	أفراد	

*Others include: Tent, Marginal and Caravan\ Barracks

* أخرى تشمل: خيمة، براكية/كرفان/ بركنس

جدول 16: المساكن المأهولة والأفراد في محافظة دير البلح حسب نوع التجمع وتوفر حمام في المسكن، 2017

Table 16: Occupied Housing Units and Persons in Dier Al-Balah Governorate by Type of Locality and Availability of Bathroom in Housing Unit, 2017

Type of Locality		المجموع Total	توفر حمام				نوع التجمع	
			غير مبين Not Stated	حمامان فأكثر Two Bathrooms and more	حمام واحد One Bathroom	لا يوجد حمام* No Bathroom*		
Dier Al-Balah Governorate	Housing Units	49,202	32	565	4,720	43,885	مساكن	محافظة دير البلح
	Persons	269,576	151	3,557	27,569	238,299	أفراد	
Urban	Housing Units	33,870	28	487	3,670	29,685	مساكن	حضر
	Persons	185,524	131	3,098	21,197	161,098	أفراد	
Camps	Housing Units	15,332	4	78	1,050	14,200	مساكن	مخيمات
	Persons	84,052	20	459	6,372	77,201	أفراد	

* Means that there is no independent room or place used only to shower, and has a door that can be closed

* يقصد عدم توفر غرفة أو مكان مخصص للاستحمام فقط، وله باب يمكن إغلاقه

جدول 17: المساكن المأهولة والأفراد في محافظة دير البلح حسب نوع التجمع ونوع المسكن وتوفر حمام في المسكن، 2017

Table 17: Occupied Housing Units and Persons in Dier Al-Balah Governorate by Type of Locality, Type of Housing Unit and Availability of Bathroom in Housing Unit, 2017

Type of Locality and Type of Housing Unit		المجموع Total	توفر حمام				نوع التجمع ونوع المسكن	
			Availability of Bathroom					
			غير مبين Not Stated	حمامان فأكثر Two Bathrooms and more	حمام واحد One Bathroom	لا يوجد حمام** No Bathroom**		
Dier Al-Balah Governorate							محافظة دير البلح	
Villa	Housing Units	260	0	19	30	211	مسكن	فيلا
	Persons	1,621	0	136	181	1,304	أفراد	
House	Housing Units	13,191	1	132	1,446	11,612	مسكن	دار
	Persons	81,215	5	924	9,370	70,916	أفراد	
Apartment	Housing Units	35,140	1	414	3,189	31,536	مسكن	شقة
	Persons	184,406	3	2,497	17,787	164,119	أفراد	
Independent Room	Housing Units	431	0	0	17	414	مسكن	غرفة مستقلة
	Persons	1,425	0	0	56	1,369	أفراد	
Others*	Housing Units	150	0	0	38	112	مسكن	أخرى*
	Persons	766	0	0	175	591	أفراد	
Not Stated	Housing Units	30	30	0	0	0	مسكن	غير مبين
	Persons	143	143	0	0	0	أفراد	
Total	Housing Units	49,202	32	565	4,720	43,885	مسكن	المجموع
	Persons	269,576	151	3,557	27,569	238,299	أفراد	

جدول 17 (تابع): المساكن المأهولة والأفراد في محافظة دير البلح حسب نوع التجمع ونوع المسكن وتوفر حمام في المسكن، 2017

Table 17 (Cont.): Occupied Housing Units and Persons in Dier Al-Balah Governorate by Type of Locality, Type of Housing Unit and Availability of Bathroom in Housing Unit, 2017

Type of Locality and Type of Housing Unit		المجموع Total	توفر حمام Availability of Bathroom				نوع التجمع ونوع المسكن	
			غير مبين Not Stated	حمامان فأكثر Two Bathrooms and more	حمام واحد One Bathroom	لا يوجد حمام** No Bathroom**		
Urban							حضر	
	Villa	Housing Units	252	0	18	29	205	مسكن فيلا
		Persons	1,567	0	128	172	1,267	أفراد
House	Housing Units	8,798	1	117	1,064	7,616	مسكن دار	
	Persons	54,506	5	818	6,916	46,767	أفراد	
Apartment	Housing Units	24,373	0	352	2,525	21,496	مسكن شقة	
	Persons	127,702	0	2,152	13,891	111,659	أفراد	
Independent Room	Housing Units	272	0	0	14	258	مسكن غرفة مستقلة	
	Persons	866	0	0	43	823	أفراد	
Others*	Housing Units	148	0	0	38	110	مسكن أخرى*	
	Persons	757	0	0	175	582	أفراد	
Not Stated	Housing Units	27	27	0	0	0	مسكن غير مبين	
	Persons	126	126	0	0	0	أفراد	
Total	Housing Units	33,870	28	487	3,670	29,685	مسكن المجموع	
	Persons	185,524	131	3,098	21,197	161,098	أفراد	

جدول 17 (تابع): المساكن المأهولة والأفراد في محافظة دير البلح حسب نوع التجمع ونوع المسكن وتوفر حمام في المسكن، 2017

Table 17 (Cont.): Occupied Housing Units and Persons in Dier Al-Balah Governorate by Type of Locality, Type of Housing Unit and Availability of Bathroom in Housing Unit, 2017

Type of Locality and Type of Housing Unit		المجموع Total	توفر حمام				نوع التجمع ونوع المسكن
			غير مبين Not Stated	حمامان فأكثر Two Bathrooms and more	حمام واحد One Bathroom	لا يوجد حمام** No Bathroom**	
Camps							مخيمات
Villa	Housing Units	8	0	1	1	6	مسكن فيلا
	Persons	54	0	8	9	37	أفراد
House	Housing Units	4,393	0	15	382	3,996	مسكن دار
	Persons	26,709	0	106	2,454	24,149	أفراد
Apartment	Housing Units	10,767	1	62	664	10,040	مسكن شقة
	Persons	56,704	3	345	3,896	52,460	أفراد
Independent Room	Housing Units	159	0	0	3	156	مسكن غرفة مستقلة
	Persons	559	0	0	13	546	أفراد
Others*	Housing Units	2	0	0	0	2	مسكن أخرى*
	Persons	9	0	0	0	9	أفراد
Not Stated	Housing Units	3	3	0	0	0	مسكن غير مبين
	Persons	17	17	0	0	0	أفراد
Total	Housing Units	15,332	4	78	1,050	14,200	مسكن المجموع
	Persons	84,052	20	459	6,372	77,201	أفراد

* Others include: Tent, Marginal and Caravan\ Barracks.

* أخرى تشمل: خيمة، براكية/كرفان/ بركنس.

** Means that there is no independent room or place used only to shower, and has a door that can be closed

** يقصد عدم توفر غرفة أو مكان مخصص للاستحمام فقط، وله باب يمكن إغلاقه

جدول 18: المساكن المأهولة والأفراد في محافظة دير البلح حسب نوع التجمع وتوفر مرحاض في المسكن، 2017

Table 18: Occupied Housing Units and Persons in Dier Al-Balah Governorate by Type of Locality and Availability of Toilet in Housing Unit, 2017

Type of Locality		المجموع Total	توفر مرحاض Availability of Toilet				نوع التجمع	
			غير مبين Not Stated	مرحاضان فأكثر Two Toilets and more	مرحاض واحد One Toilet	لا يوجد مرحاض* No Toilet*		
Dier Al-Balah Governorate	Housing Units	49,202	32	1,090	16,544	31,536	مساكن	محافظة دير البلح
	Persons	269,576	151	6,780	97,280	165,365	أفراد	
Urban	Housing Units	33,870	28	941	12,453	20,448	مساكن	حضر
	Persons	185,524	131	5,828	72,841	106,724	أفراد	
Camps	Housing Units	15,332	4	149	4,091	11,088	مساكن	مخيمات
	Persons	84,052	20	952	24,439	58,641	أفراد	

* Means that there is no independent room or place used only as toilet, and has a door that can be closed

* يقصد عدم توفر غرفة او مكان مخصص لقضاء الحاجة فقط، وله باب يمكن إغلاقه

جدول 19: المساكن المأهولة والأفراد في محافظة دير البلح حسب نوع التجمع ونوع المسكن وتوفر مرحاض في المسكن، 2017

Table 19: Occupied Housing Units and Persons in Dier Al-Balah Governorate by Type of Locality, Type of Housing Unit and Availability of Toilet in Housing Unit, 2017

Type of Locality and Type of Housing Unit		المجموع Total	توفر مرحاض				نوع التجمع ونوع المسكن
			Availability of Toilet				
			غير مبين Not Stated	مرحاضان فأكثر Two Toilets and more	مرحاض واحد One Toilet	لا يوجد مرحاض** No Toilet **	
Dier Al-Balah Governorate							محافظة دير البلح
Villa	Housing Units	260	0	46	101	113	مسكن فيلا
	Persons	1,621	0	306	606	709	أفراد
House	Housing Units	13,191	1	274	3,966	8,950	مسكن دار
	Persons	81,215	5	1,942	26,107	53,161	أفراد
Apartment	Housing Units	35,140	1	770	12,399	21,970	مسكن شقة
	Persons	184,406	3	4,532	70,254	109,617	أفراد
Independent Room	Housing Units	431	0	0	40	391	مسكن غرفة مستقلة
	Persons	1,425	0	0	113	1,312	أفراد
Others*	Housing Units	150	0	0	38	112	مسكن أخرى*
	Persons	766	0	0	200	566	أفراد
Not Stated	Housing Units	30	30	0	0	0	مسكن غير مبين
	Persons	143	143	0	0	0	أفراد
Total	Housing Units	49,202	32	1,090	16,544	31,536	مسكن المجموع
	Persons	269,576	151	6,780	97,280	165,365	أفراد

جدول 19 (تابع): المساكن المأهولة والأفراد في محافظة دير البلح حسب نوع التجمع ونوع المسكن وتوفر مرحاض في المسكن، 2017

Table 19 (Cont.): Occupied Housing Units and Persons in Dier Al-Balah Governorate by Type of Locality, Type of Housing Unit and Availability of Toilet in Housing Unit, 2017

Type of Locality and Type of Housing Unit		المجموع Total	توفر مرحاض Availability of Toilet				نوع التجمع ونوع المسكن	
			غير مبين Not Stated	مرحاضان فأكثر Two Toilets and more	مرحاض واحد One Toilet	لا يوجد مرحاض ** No Toilet **		
Urban								حضر
	Villa	Housing Units	252	0	44	98	110	مسكن فيلا
		Persons	1,567	0	293	589	685	أفراد
House	Housing Units	8,798	1	233	2,914	5,650	مسكن دار	
	Persons	54,506	5	1,662	19,240	33,599	أفراد	
Apartment	Housing Units	24,373	0	664	9,376	14,333	مسكن شقة	
	Persons	127,702	0	3,873	52,743	71,086	أفراد	
Independent Room	Housing Units	272	0	0	27	245	مسكن غرفة مستقلة	
	Persons	866	0	0	69	797	أفراد	
Others*	Housing Units	148	0	0	38	110	مسكن أخرى*	
	Persons	757	0	0	200	557	أفراد	
Not Stated	Housing Units	27	27	0	0	0	مسكن غير مبين	
	Persons	126	126	0	0	0	أفراد	
Total	Housing Units	33,870	28	941	12,453	20,448	مسكن المجموع	
	Persons	185,524	131	5,828	72,841	106,724	أفراد	

جدول 19 (تابع): المساكن المأهولة والأفراد في محافظة دير البلح حسب نوع التجمع ونوع المسكن وتوفر مرحاض في المسكن، 2017

Table 19 (Cont.): Occupied Housing Units and Persons in Dier Al-Balah Governorate by Type of Locality, Type of Housing Unit and Availability of Toilet in Housing Unit, 2017

Type of Locality and Type of Housing Unit		المجموع Total	توفر مرحاض Availability of Toilet			نوع التجمع ونوع المسكن	
			غير مبين Not Stated	مرحاضان فأكثر Two Toilets and more	مرحاض واحد One Toilet		لا يوجد مرحاض** No Toilet **
Camps						مخيمات	
Villa	Housing Units	8	0	2	3	3	مسكن فيلا
	Persons	54	0	13	17	24	أفراد
House	Housing Units	4,393	0	41	1,052	3,300	مسكن دار
	Persons	26,709	0	280	6,867	19,562	أفراد
Apartment	Housing Units	10,767	1	106	3,023	7,637	مسكن شقة
	Persons	56,704	3	659	17,511	38,531	أفراد
Independent Room	Housing Units	159	0	0	13	146	مسكن غرفة مستقلة
	Persons	559	0	0	44	515	أفراد
Others*	Housing Units	2	0	0	0	2	مسكن أخرى*
	Persons	9	0	0	0	9	أفراد
Not Stated	Housing Units	3	3	0	0	0	مسكن غير مبين
	Persons	17	17	0	0	0	أفراد
Total	Housing Units	15,332	4	149	4,091	11,088	مسكن المجموع
	Persons	84,052	20	952	24,439	58,641	أفراد

* Others include: Tent, Marginal and Caravan\ Barracks

* أخرى تشمل: خيمة، براكية/كرفان/ بركنس

** Means that there is no independent room or place used only as toilet, and has a door that can be closed

** يقصد عدم توفر غرفة أو مكان مخصص لقضاء الحاجة فقط، وله باب يمكن إغلاقه

جدول 20: المساكن المأهولة والأفراد في محافظة دير البلح حسب نوع التجمع وتوفر حمام ومرحاض معاً في المسكن، 2017

Table 20: Occupied Housing Units and Persons in Dier Al-Balah Governorate by Type of Locality and Availability Both of Bathroom and Toilet in Housing Unit, 2017

Type of Locality		المجموع Total	توفر حمام ومرحاض معاً				نوع التجمع	
			Availability Both of Bathroom and Toilet					
		غير مبين Not Stated	حمام ومرحاض معاً (اثنان فأكثر) Two Bathroom and Toilet and more	حمام ومرحاض معاً (واحد) One Bathroom and Toilet	لا يوجد No Bathroom and Toilet			
Dier Al-Balah Governorate	Housing Units	49,202	32	6,114	40,625	2,431	مساكن	محافظة دير البلح
	Persons	269,576	151	38,759	216,132	14,534	أفراد	
Urban	Housing Units	33,870	28	4,859	27,275	1,708	مساكن	حضر
	Persons	185,524	131	30,212	144,967	10,214	أفراد	
Camps	Housing Units	15,332	4	1,255	13,350	723	مساكن	مخيمات
	Persons	84,052	20	8,547	71,165	4,320	أفراد	

جدول 21: المساكن المأهولة والأفراد في محافظة دير البلح حسب نوع التجمع ونوع المسكن وتوفر حمام ومرحاض معاً في المسكن، 2017

Table 21: Occupied Housing Units and Persons in Dier Al-Balah Governorate by Type of Locality, Type of Housing Unit and Availability Both of Bathroom and Toilet in Housing Unit, 2017

Type of Locality and Type of Housing Unit		المجموع Total	توفر حمام ومرحاض معاً			نوع التجمع ونوع المسكن	
			Availability Both of Bathroom and Toilet				
		غير مبين Not Stated	حمام ومرحاض معاً (اثنان فأكثر) Two Bathroom and Toilet and more	حمام ومرحاض معاً (واحد) One Bathroom and Toilet	لا يوجد No Bathroom and Toilet		
Dier Al-Balah Governorate							محافظة دير البلح
Villa	Housing Units	260	0	180	64	16	مسكن فيلا
	Persons	1,621	0	1,124	390	107	أفراد
House	Housing Units	13,191	1	1,655	10,722	813	مسكن دار
	Persons	81,215	5	11,958	63,909	5,343	أفراد
Apartment	Housing Units	35,140	1	4,279	29,299	1,561	مسكن شقة
	Persons	184,406	3	25,677	149,786	8,940	أفراد
Independent Room	Housing Units	431	0	0	406	25	مسكن غرفة مستقلة
	Persons	1,425	0	0	1,364	61	أفراد
Others*	Housing Units	150	0	0	134	16	مسكن أخرى*
	Persons	766	0	0	683	83	أفراد
Not Stated	Housing Units	30	30	0	0	0	مسكن غير مبين
	Persons	143	143	0	0	0	أفراد
Total	Housing Units	49,202	32	6,114	40,625	2,431	مسكن المجموع
	Persons	269,576	151	38,759	216,132	14,534	أفراد

جدول 21 (تابع): المساكن المأهولة والأفراد في محافظة دير البلح حسب نوع التجمع ونوع المسكن وتوفر حمام ومرحاض معاً في المسكن، 2017

Table 21 (Cont.): Occupied Housing Units and Persons in Dier Al-Balah Governorate by Type of Locality, Type of Housing Unit and Availability Both of Bathroom and Toilet in Housing Unit, 2017

Type of Locality and Type of Housing Unit		المجموع Total	توفر حمام ومرحاض معاً			نوع التجمع ونوع المسكن		
			غير مبين Not Stated	حمام ومرحاض معاً (اثنان فأكثر) Two Bathroom and Toilet and more	حمام ومرحاض معاً (واحد) One Bathroom and Toilet			لا يوجد No Bathroom and Toilet
Urban							حضر	
Villa	Housing Units	252	0	177	60	15	مسكن	فيلا
	Persons	1,567	0	1,103	366	98	أفراد	
House	Housing Units	8,798	1	1,293	6,984	520	مسكن	دار
	Persons	54,506	5	9,181	41,801	3,519	أفراد	
Apartment	Housing Units	24,373	0	3,389	19,845	1,139	مسكن	شقة
	Persons	127,702	0	19,928	101,301	6,473	أفراد	
Independent Room	Housing Units	272	0	0	254	18	مسكن	غرفة مستقلة
	Persons	866	0	0	825	41	أفراد	
Others*	Housing Units	148	0	0	132	16	مسكن	أخرى*
	Persons	757	0	0	674	83	أفراد	
Not Stated	Housing Units	27	27	0	0	0	مسكن	غير مبين
	Persons	126	126	0	0	0	أفراد	
Total	Housing Units	33,870	28	4,859	27,275	1,708	مسكن	المجموع
	Persons	185,524	131	30,212	144,967	10,214	أفراد	

جدول 21 (تابع): المساكن المأهولة والأفراد في محافظة دير البلح حسب نوع التجمع ونوع المسكن وتوفر حمام ومرحاض معا في المسكن، 2017

Table 21 (Cont.): Occupied Housing Units and Persons in Dier Al-Balah Governorate by Type of Locality, Type of Housing Unit and Availability Both of Bathroom and Toilet in Housing Unit, 2017

Type of Locality and Type of Housing Unit		المجموع Total	توفر حمام ومرحاض معا				نوع التجمع ونوع المسكن	
			Availability Both of Bathroom and Toilet					
			غير مبين Not Stated	حمام ومرحاض معا (اثنان فأكثر) Two Bathroom and Toilet and more	حمام ومرحاض معا (واحد) One Bathroom and Toilet	لا يوجد No Bathroom and Toilet		
Camps								مخيمات
Villa	Housing Units	8	0	3	4	1	مساكن	فيلا
	Persons	54	0	21	24	9	أفراد	
House	Housing Units	4,393	0	362	3,738	293	مساكن	دار
	Persons	26,709	0	2,777	22,108	1,824	أفراد	
Apartment	Housing Units	10,767	1	890	9,454	422	مساكن	شقة
	Persons	56,704	3	5,749	48,485	2,467	أفراد	
Independent Room	Housing Units	159	0	0	152	7	مساكن	غرفة مستقلة
	Persons	559	0	0	539	20	أفراد	
Others*	Housing Units	2	0	0	2	0	مساكن	أخرى*
	Persons	9	0	0	9	0	أفراد	
Not Stated	Housing Units	3	3	0	0	0	مساكن	غير مبين
	Persons	17	17	0	0	0	أفراد	
Total	Housing Units	15,332	4	1,255	13,350	723	مساكن	المجموع
	Persons	84,052	20	8,547	71,165	4,320	أفراد	

* Others include: Tent, Marginal and Caravan\ Barracks.

* أخرى تشمل: خيمة، براكية/كرفان/ بركس.

جدول 22: الأسر في محافظة دير البلح حسب نوع التجمع وعمر وجنس رب الأسرة ونوع المسكن، 2017

Table 22: Households in Dier Al-Balah Governorate by Type of Locality, Age, Sex of Head of Household and Type of Housing Unit, 2017

Type of Locality, Age and Sex of Head of Household		المجموع Total	Type of Housing Unit					نوع المسكن		نوع التجمع وعمر وجنس رب الأسرة	
			غير مبين Not Stated	أخرى* Others*	غرفة مستقلة Independent Room	شقة Apartment	دار House	فيلا Villa			
Dier Al-Balah Governorate											محافظة دير البلح
24 and Less	Males	1,363	0	2	44	1,141	175	1	ذكور	24 فأقل	
	Females	32	0	0	2	25	5	0	إناث		
25 - 34	Males	12,920	0	49	221	10,611	2,028	11	ذكور	34 - 25	
	Females	334	0	2	13	254	65	0	إناث		
35 - 44	Males	12,231	0	35	53	8,694	3,395	54	ذكور	44 - 35	
	Females	784	0	0	11	522	247	4	إناث		
45 - 54	Males	9,161	0	14	5	5,607	3,427	108	ذكور	54 - 45	
	Females	1,099	0	5	7	700	379	8	إناث		
55 - 64	Males	5,129	0	8	6	3,512	1,561	42	ذكور	64 - 55	
	Females	1,196	0	3	11	799	378	5	إناث		
65 - 74	Males	2,569	0	12	7	1,864	664	22	ذكور	74 - 65	
	Females	992	0	7	18	611	354	2	إناث		
75+	Males	759	0	6	12	468	270	3	ذكور	+75	
	Females	598	0	7	21	329	241	0	إناث		
Not Stated	Males	34	29	0	0	3	2	0	ذكور	غير مبين	
	Females	1	1	0	0	0	0	0	إناث		
Total	Males	44,166	29	126	348	31,900	11,522	241	ذكور	المجموع	
	Females	5,036	1	24	83	3,240	1,669	19	إناث		

جدول 22 (تابع): الأسر في محافظة دير البلح حسب نوع التجمع وعمر وجنس رب الأسرة ونوع المسكن، 2017

Table 22 (Cont.): Households in Dier Al-Balah Governorate by Type of Locality, Age, Sex of Head of Household and Type of Housing Unit, 2017

Type of Locality, Age and Sex of Head of Household		المجموع Total	Type of Housing Unit					نوع المسكن		نوع التجمع وعمر وجنس رب الأسرة	
			غير مبين Not Stated	أخرى* Others*	غرفة مستقلة Independent Room	شقة Apartment	دار House	فيلا Villa			
Urban											حضر
24 and Less	Males	989	0	2	32	815	139	1	ذكور	24 فأقل	
	Females	22	0	0	0	20	2	0	إناث		
25 - 34	Males	9,006	0	48	127	7,413	1,407	11	ذكور	34 - 25	
	Females	233	0	2	10	176	45	0	إناث		
35 - 44	Males	8,524	0	35	29	6,075	2,334	51	ذكور	44 - 35	
	Females	549	0	0	9	368	168	4	إناث		
45 - 54	Males	6,212	0	13	4	3,818	2,270	107	ذكور	54 - 45	
	Females	744	0	5	6	463	263	7	إناث		
55 - 64	Males	3,530	0	8	5	2,466	1,010	41	ذكور	64 - 55	
	Females	771	0	3	7	527	229	5	إناث		
65 - 74	Males	1,815	0	12	2	1,341	440	20	ذكور	74 - 65	
	Females	596	0	7	15	379	193	2	إناث		
75+	Males	492	0	6	9	319	155	3	ذكور	+75	
	Females	358	0	7	17	192	142	0	إناث		
Not Stated	Males	28	26	0	0	1	1	0	ذكور	غير مبين	
	Females	1	1	0	0	0	0	0	إناث		
Total	Males	30,596	26	124	208	22,248	7,756	234	ذكور	المجموع	
	Females	3,274	1	24	64	2,125	1,042	18	إناث		

جدول 22 (تابع): الأسر في محافظة دير البلح حسب نوع التجمع وعمر وجنس رب الأسرة ونوع المسكن، 2017

Table 22 (Cont.): Households in Dier Al-Balah Governorate by Type of Locality, Age, Sex of Head of Household and Type of Housing Unit, 2017

Type of Locality, Age and Sex of Head of Household		المجموع Total	Type of Housing Unit					نوع المسكن		نوع التجمع وعمر وجنس رب الأسرة	
			غير مبين Not Stated	أخرى* Others*	غرفة مستقلة Independent Room	شقة Apartment	دار House	فيلا Villa			
Camps											مخيمات
24 and Less	Males	374	0	0	12	326	36	0	ذكور	24 فأقل	
	Females	10	0	0	2	5	3	0	إناث		
25 - 34	Males	3,914	0	1	94	3,198	621	0	ذكور	34 - 25	
	Females	101	0	0	3	78	20	0	إناث		
35 - 44	Males	3,707	0	0	24	2,619	1,061	3	ذكور	44 - 35	
	Females	235	0	0	2	154	79	0	إناث		
45 - 54	Males	2,949	0	1	1	1,789	1,157	1	ذكور	54 - 45	
	Females	355	0	0	1	237	116	1	إناث		
55 - 64	Males	1,599	0	0	1	1,046	551	1	ذكور	64 - 55	
	Females	425	0	0	4	272	149	0	إناث		
65 - 74	Males	754	0	0	5	523	224	2	ذكور	74 - 65	
	Females	396	0	0	3	232	161	0	إناث		
75+	Males	267	0	0	3	149	115	0	ذكور	+75	
	Females	240	0	0	4	137	99	0	إناث		
Not Stated	Males	6	3	0	0	2	1	0	ذكور	غير مبين	
	Females	0	0	0	0	0	0	0	إناث		
Total	Males	13,570	3	2	140	9,652	3,766	7	ذكور	المجموع	
	Females	1,762	0	0	19	1,115	627	1	إناث		

* Others include: Tent, Marginal and Caravan\ Barracks.

* أخرى تشمل: خيمة، براكية/كرفان/ بركنس.

جدول 23: الأسر في محافظة دير البلح حسب نوع التجمع ونوع المسكن والعلاقة بقوة العمل والجنس لرب الأسرة، 2017

Table 23: Households in Dier Al-Balah Governorate by Type of Locality, Type of Housing Unit, Activity Status and Sex of Head of Household, 2017

Type of Locality and Type of Housing Unit	المجموع Total		العلاقة بقوة العمل والجنس لرب الأسرة										نوع التجمع ونوع المسكن
			غير مبين Not Stated		غير نشيطين اقتصادياً Not Economically Active		Economically Active						
					متعطّل لم يسبق له العمل Unemployed Never Worked		متعطّل سبق له العمل Unemployed Ever Worked		مشتغل Employed				
	إناث Females	ذكور Males	إناث Females	ذكور Males	إناث Females	ذكور Males	إناث Females	ذكور Males	إناث Females	ذكور Males	إناث Females	ذكور Males	
Dier Al-Balah Governorate													محافظة دير البلح
Villa	19	241	0	0	13	46	0	11	0	4	6	180	فيلا
House	1,669	11,522	0	2	1,452	2,763	65	2,245	18	905	134	5,607	دار
Apartment	3,240	31,900	0	5	2,749	6,069	118	5,193	26	2,146	347	18,487	شقة
Independent Room	83	348	0	0	74	35	3	154	2	40	4	119	غرفة مستقلة
Others*	24	126	0	0	20	34	2	45	1	9	1	38	أخرى*
Not Stated	1	29	1	29	0	0	0	0	0	0	0	0	غير مبين
Total	5,036	44,166	1	36	4,308	8,947	188	7,648	47	3,104	492	24,431	المجموع
Urban													حضر
Villa	18	234	0	0	13	42	0	11	0	4	5	177	فيلا
House	1,042	7,756	0	1	899	1,695	43	1,605	11	652	89	3,803	دار
Apartment	2,125	22,248	0	1	1,782	4,262	72	3,638	21	1,455	250	12,892	شقة
Independent Room	64	208	0	0	58	20	2	95	2	22	2	71	غرفة مستقلة
Others*	24	124	0	0	20	33	2	45	1	9	1	37	أخرى*
Not Stated	1	26	1	26	0	0	0	0	0	0	0	0	غير مبين
Total	3,274	30,596	1	28	2,772	6,052	119	5,394	35	2,142	347	16,980	المجموع

جدول 23 (تابع): الأسر في محافظة دير البلح حسب نوع التجمع ونوع المسكن والعلاقة بقوة العمل والجنس لرب الأسرة، 2017

Table 23 (Cont): Households in Dier Al-Balah Governorate by Type of Locality, Type of Housing Unit, Activity Status and Sex of Head of Household, 2017

Type of Locality and Type of Housing Unit	المجموع Total		العلاقة بقوة العمل والجنس لرب الأسرة										نوع التجمع ونوع المسكن	
			غير مبين Not Stated		غير نشيطين اقتصادياً Not Economically Active		Economically Active نشطون اقتصادياً							
					متعطّل لم يسبق له العمل Unemployed Never Worked		متعطّل سبق له العمل Unemployed Ever Worked		مشتغل Employed					
	إناث Females	ذكور Males	إناث Females	ذكور Males	إناث Females	ذكور Males	إناث Females	ذكور Males	إناث Females	ذكور Males	إناث Females	ذكور Males		
Camps														
Villa	1	7	0	0	0	4	0	0	0	0	1	3	مخيمات فيلا	
House	627	3,766	0	1	553	1,068	22	640	7	253	45	1,804	دار	
Apartment	1,115	9,652	0	4	967	1,807	46	1,555	5	691	97	5,595	شقة	
Independent Room	19	140	0	0	16	15	1	59	0	18	2	48	غرفة مستقلة	
Others*	0	2	0	0	0	1	0	0	0	0	0	1	أخرى*	
Not Stated	0	3	0	3	0	0	0	0	0	0	0	0	غير مبين	
Total	1,762	13,570	0	8	1,536	2,895	69	2,254	12	962	145	7,451	المجموع	

* Others include: Tent, Marginal and Caravan\ Barracks.

* أخرى تشمل: خيمة، براكية/كرفان/ بركس.

جدول 24: الأسر في محافظة دير البلح حسب نوع التجمع وحياسة المسكن والعلاقة بقوة العمل والجنس لرب الأسرة، 2017

Table 24: Households in Dier Al-Balah Governorate by Type of Locality, Tenure of Housing Unit, Activity Status and Sex of Head of Household, 2017

Type of Locality and Tenure of Housing Unit	المجموع Total		العلاقة بقوة العمل والجنس لرب الأسرة										نوع التجمع وحياسة المسكن
			Activity Status and Sex of Head of Household						نشطون اقتصادياً				
	غير مبين Not Stated		غير نشطين اقتصادياً Not Economically Active		Economically Active								
					متعطّل لم يسبق له العمل Unemployed Never Worked		متعطّل سبق له العمل Unemployed Ever Worked		مشتغل Employed				
إناث Females	ذكور Males	إناث Females	ذكور Males	إناث Females	ذكور Males	إناث Females	ذكور Males	إناث Females	ذكور Males	إناث Females	ذكور Males		
Dier Al-Balah Governorate													محافظة دير البلح
Owned	4,547	38,358	0	7	3,937	8,390	149	6,443	35	2,534	426	20,984	ملك
Rented Unfurnished, & Furnished	219	2,646	0	0	149	291	20	449	7	231	43	1,675	مستأجر غير مفروش، ومفروش
Without Payment	262	3,085	0	0	216	258	19	740	5	337	22	1,750	دون مقابل
For Work\ & Others	7	48	0	0	6	8	0	16	0	2	1	22	مقابل عمل/ وأخرى
Not Stated	1	29	1	29	0	0	0	0	0	0	0	0	غير مبين
Total	5,036	44,166	1	36	4,308	8,947	188	7,648	47	3,104	492	24,431	المجموع
Urban													حضر
Owned	2,919	26,554	0	2	2,503	5,690	98	4,529	24	1,754	294	14,579	ملك
Rented Unfurnished, & Furnished	156	1,700	0	0	102	193	12	268	6	140	36	1,099	مستأجر غير مفروش، ومفروش
Without Payment	192	2,275	0	0	162	162	9	583	5	246	16	1,284	دون مقابل
For Work\ & Others	6	41	0	0	5	7	0	14	0	2	1	18	مقابل عمل/ وأخرى
Not Stated	1	26	1	26	0	0	0	0	0	0	0	0	غير مبين
Total	3,274	30,596	1	28	2,772	6,052	119	5,394	35	2,142	347	16,980	المجموع

جدول 24 (تابع): الأسر في محافظة دير البلح حسب نوع المسكن ونوع التجمع والعلاقة بقوة العمل والجنس لرب الأسرة، 2017

Table 24 (Cont): Households in Dier Al-Balah Governorate by Type of Locality, Tenure of Housing Unit, Activity Status and Sex of Head of Household, 2017

Type of Locality and Tenure of Housing Unit	المجموع		العلاقة بقوة العمل والجنس لرب الأسرة										نوع التجمع وحيازة المسكن
			Activity Status and Sex of Head of Household		Economically Active						نشطتين اقتصادياً		
	غير مبين		Not Economically Active		متعطّل لم يسبق له العمل		متعطّل سبق له العمل		مشتغل				
	Total		Not Stated		Unemployed Never Worked		Unemployed Ever Worked		Employed				
إناث	ذكور	إناث	ذكور	إناث	ذكور	إناث	ذكور	إناث	ذكور	إناث	ذكور		
Females	Males	Females	Males	Females	Males	Females	Males	Females	Males	Females	Males		
Camps													مخيمات
Owned	1,628	11,804	0	5	1,434	2,700	51	1,914	11	780	132	6,405	ملك
Rented Unfurnished, & Furnished	63	946	0	0	47	98	8	181	1	91	7	576	مستأجر غير مفروش، ومفروش
Without Payment	70	810	0	0	54	96	10	157	0	91	6	466	دون مقابل
For Work\ & Others	1	7	0	0	1	1	0	2	0	0	0	4	مقابل عمل/ وأخرى
Not Stated	0	3	0	3	0	0	0	0	0	0	0	0	غير مبين
Total	1,762	13,570	0	8	1,536	2,895	69	2,254	12	962	145	7,451	المجموع

جدول 25: المساكن المأهولة والأفراد في محافظة دير البلح حسب نوع التجمع وحيارة المسكن، 2017

Table 25: Occupied Housing Units and Persons in Dier Al-Balah Governorate by Type of Locality and Tenure of Housing Unit, 2017

Type of Locality		المجموع Total	Tenure of Housing Unit						حيارة المسكن		نوع التجمع	
			غير مبيّن Not Stated	أخرى Others	مقابل عمل For Work	دون مقابل Without Payment	مستأجر مفروش Rented Furnished	مستأجر غير مفروش Rented Unfurnished	ملك Owned			
Dier Al-Balah Governorate	Housing Units	49,202	30	26	29	3,347	85	2,780	42,905	مساكن	محافظة دير البلح	
	Persons	269,576	143	119	143	16,199	402	13,829	238,741	أفراد		
Urban	Housing Units	33,870	27	21	26	2,467	63	1,793	29,473	مساكن	□ حضر	
	Persons	185,524	126	96	125	11,791	298	8,899	164,189	أفراد		
Camps	Housing Units	15,332	3	5	3	880	22	987	13,432	مساكن	مخيمات	
	Persons	84,052	17	23	18	4,408	104	4,930	74,552	أفراد		

جدول 26: المساكن المأهولة والأفراد في محافظة دير البلح حسب نوع التجمع ونوع المسكن وحياسة المسكن، 2017

Table 26: Occupied Housing Units and Persons in Dier Al-Balah Governorate by Type of Locality, Type of Housing Unit and Tenure of Housing Unit, 2017

Type of Locality and Type of Housing Unit		المجموع Total	Tenure of Housing Unit						حياسة المسكن		نوع التجمع ونوع المسكن
			غير مبين Not Stated	أخرى Others	مقابل عمل For Work	دون مقابل Without Payment	مستأجر مفروش Rented Furnished	مستأجر غير مفروش Rented Unfurnished	ملك Owned		
Dier Al-Balah Governorate											محافظة دير البلح
Villa	Housing Units	260	0	0	1	2	0	4	253	مساكن	فيلا
	Persons	1,621	0	0	1	6	0	21	1,593	أفراد	
House	Housing Units	13,191	0	8	8	567	12	600	11,996	مساكن	دار
	Persons	81,215	0	41	44	3,024	70	3,330	74,706	أفراد	
Apartment	Housing Units	35,140	0	12	16	2,672	71	2,166	30,203	مساكن	شقة
	Persons	184,406	0	57	74	12,692	329	10,444	160,810	أفراد	
Independent Room	Housing Units	431	0	1	1	81	2	10	336	مساكن	غرفة مستقلة
	Persons	1,425	0	1	5	342	3	34	1,040	أفراد	
Others*	Housing Units	150	0	5	3	25	0	0	117	مساكن	أخرى*
	Persons	766	0	20	19	135	0	0	592	أفراد	
Not Stated	Housing Units	30	30	0	0	0	0	0	0	مساكن	غير مبين
	Persons	143	143	0	0	0	0	0	0	أفراد	
Total	Housing Units	49,202	30	26	29	3,347	85	2,780	42,905	مساكن	المجموع
	Persons	269,576	143	119	143	16,199	402	13,829	238,741	أفراد	

جدول 26 (تابع): المساكن المأهولة والأفراد في محافظة دير البلح حسب نوع التجمع ونوع المسكن وحياسة المسكن، 2017

Table 26 (Cont.): Occupied Housing Units and Persons in Dier Al-Balah Governorate by Type of Locality, Type of Housing Unit and Tenure of Housing Unit, 2017

Type of Locality and Type of Housing Unit		المجموع Total	Tenure of Housing Unit						حياسة المسكن		نوع التجمع ونوع المسكن	
			غير مبين Not Stated	أخرى Others	مقابل عمل For Work	دون مقابل Without Payment	مستأجر مفروش Rented Furnished	مستأجر غير مفروش Rented Unfurnished	ملك Owned			
Urban												حضر
Villa	Housing Units	252	0	0	1	2	0	4	245	مسكن	فيلا	
	Persons	1,567	0	0	1	6	0	21	1,539	أفراد		
House	Housing Units	8,798	0	6	7	363	8	265	8,149	مسكن	دار	
	Persons	54,506	0	30	35	1,890	49	1,516	50,986	أفراد		
Apartment	Housing Units	24,373	0	9	14	2,018	53	1,519	20,760	مسكن	شقة	
	Persons	127,702	0	45	65	9,508	246	7,346	110,492	أفراد		
Independent Room	Housing Units	272	0	1	1	59	2	5	204	مسكن	غرفة مستقلة	
	Persons	866	0	1	5	252	3	16	589	أفراد		
Others*	Housing Units	148	0	5	3	25	0	0	115	مسكن	أخرى*	
	Persons	757	0	20	19	135	0	0	583	أفراد		
Not Stated	Housing Units	27	27	0	0	0	0	0	0	مسكن	غير مبين	
	Persons	126	126	0	0	0	0	0	0	أفراد		
Total	Housing Units	33,870	27	21	26	2,467	63	1,793	29,473	مسكن	المجموع	
	Persons	185,524	126	96	125	11,791	298	8,899	164,189	أفراد		

جدول 26 (تابع): المساكن المأهولة والأفراد في محافظة دير البلح حسب نوع التجمع ونوع المسكن وحياسة المسكن، 2017

Table 26 (Cont.): Occupied Housing Units and Persons in Dier Al-Balah Governorate by Type of Locality, Type of Housing Unit and Tenure of Housing Unit, 2017

Type of Locality and Type of Housing Unit		المجموع Total	Tenure of Housing Unit						حياسة المسكن		نوع التجمع ونوع المسكن	
			غير مبين Not Stated	أخرى Others	مقابل عمل For Work	دون مقابل Without Payment	مستأجر مفروش Rented Furnished	مستأجر غير مفروش Rented Unfurnished	ملك Owned			
Camps												مخيمات
Villa	Housing Units	8	0	0	0	0	0	0	0	8		فيلا
	Persons	54	0	0	0	0	0	0	0	54		أفراد
House	Housing Units	4,393	0	2	1	204	4	335	3,847			دار
	Persons	26,709	0	11	9	1,134	21	1,814	23,720			أفراد
Apartment	Housing Units	10,767	0	3	2	654	18	647	9,443			شقة
	Persons	56,704	0	12	9	3,184	83	3,098	50,318			أفراد
Independent Room	Housing Units	159	0	0	0	22	0	5	132			غرفة مستقلة
	Persons	559	0	0	0	90	0	18	451			أفراد
Others*	Housing Units	2	0	0	0	0	0	0	2			أخرى*
	Persons	9	0	0	0	0	0	0	9			أفراد
Not Stated	Housing Units	3	3	0	0	0	0	0	0			غير مبين
	Persons	17	17	0	0	0	0	0	0			أفراد
Total	Housing Units	15,332	3	5	3	880	22	987	13,432			المجموع
	Persons	84,052	17	23	18	4,408	104	4,930	74,552			أفراد

* Others include: Tent, Marginal and Caravan Barracks

* أخرى تشمل: خيمة، بر اكية/كر فان/ بر كس

جدول 27: الأسر في محافظة دير البلح حسب نوع التجمع ونوع المسكن ونوع الأسرة، 2017

Table 27: Households in Dier Al-Balah Governorate by Type of Locality, Type of Housing Unit and Type of Household, 2017

Type of Locality and Type of Housing Unit	المجموع Total	نوع الأسرة					نوع التجمع ونوع المسكن
		غير مبين Not Stated	أسرة مركبة Composite Household	أسرة ممتدة Extended Household	أسرة نوية Nuclear Household	أسرة من شخص واحد One Person Household	
Dier Al-Balah Governorate							محافظة دير البلح
Villa	260	0	1	35	220	4	فيلا
House	13,191	2	32	2,268	10,300	589	دار
Apartment	35,140	4	52	3,778	30,164	1,142	شقة
Independent Room	431	0	1	5	352	73	غرفة مستقلة
Others*	150	0	1	19	118	12	أخرى*
Not Stated	30	30	0	0	0	0	غير مبين
Total	49,202	36	87	6,105	41,154	1,820	المجموع
Urban							حضر
Villa	252	0	1	35	212	4	فيلا
House	8,798	1	19	1,397	7,021	360	دار
Apartment	24,373	1	37	2,567	21,048	720	شقة
Independent Room	272	0	1	4	215	52	غرفة مستقلة
Others*	148	0	1	19	116	12	أخرى*
Not Stated	27	27	0	0	0	0	غير مبين
Total	33,870	29	59	4,022	28,612	1,148	المجموع

جدول 27 (تابع): الأسر في محافظة دير البلح حسب نوع التجمع ونوع المسكن ونوع الأسرة، 2017

Table 27 (cont.): Households in Dier Al-Balah Governorate by Type of Locality, Type of Housing Unit and Type of Household, 2017

Type of Locality and Type of Housing Unit	المجموع Total	نوع الأسرة				نوع التجمع ونوع المسكن	
		غير مبيّن Not Stated	أسرة مركبة Composite Household	أسرة ممتدة Extended Household	أسرة نووية Nuclear Household		أسرة من شخص واحد One Person Household
Camps						مخيمات	
Villa	8	0	0	0	8	0	فيلا
House	4,393	1	13	871	3,279	229	دار
Apartment	10,767	3	15	1,211	9,116	422	شقة
Independent Room	159	0	0	1	137	21	غرفة مستقلة
Others*	2	0	0	0	2	0	أخرى*
Not Stated	3	3	0	0	0	0	غير مبيّن
Total	15,332	7	28	2,083	12,542	672	المجموع

* Others include: Tent, Marginal and Caravan\ Barracks

* أخرى تشمل: خيمة، براكية/كرفان/ بركنس

جدول 28: الأسر في محافظة دير البلح حسب نوع التجمع وحياسة المسكن ونوع الأسرة، 2017

Table 28: Households in Dier Al-Balah Governorate by Type of Locality, Tenure of Housing Unit and Type of Household, 2017

Type of Locality and Tenure of Housing Unit	المجموع Total	Type of Household					نوع التجمع وحياسة المسكن
		غير مبيّن Not Stated	أسرة مركبة Composite Household	أسرة ممتدة Extended Household	أسرة نوية Nuclear Household	أسرة من شخص واحد One Person Household	
Dier Al-Balah Governorate							محافظة دير البلح
Owned	42,905	6	73	5,691	35,505	1,630	ملك
Rented Unfurnished, & Furnished	2,865	0	8	211	2,585	61	مستأجر غير مفروش، ومفروش
Without Payment	3,347	0	6	199	3,015	127	دون مقابل
For Work, & Others	55	0	0	4	49	2	مقابل عمل، وأخرى
Not Stated	30	30	0	0	0	0	غير مبيّن
Total	49,202	36	87	6,105	41,154	1,820	المجموع
Urban							حضر
Owned	29,473	2	51	3,735	24,672	1,013	ملك
Rented Unfurnished, & Furnished	1,856	0	5	150	1,658	43	مستأجر غير مفروش، ومفروش
Without Payment	2,467	0	3	134	2,240	90	دون مقابل
For Work, & Others	47	0	0	3	42	2	مقابل عمل، وأخرى
Not Stated	27	27	0	0	0	0	غير مبيّن
Total	33,870	29	59	4,022	28,612	1,148	المجموع

جدول 28 (تابع): الأسر في محافظة دير البلح حسب نوع التجمع وحياسة المسكن ونوع الأسرة، 2017

Table 28 (Cont.): Households in Dier Al-Balah Governorate by Type of Locality, Tenure of Housing Unit and Type of Household, 2017

Type of Locality and Tenure of Housing Unit	المجموع Total	نوع الأسرة					نوع التجمع وحياسة المسكن
		غير ميبين Not Stated	أسرة مركبة Composite Household	أسرة ممتدة Extended Household	أسرة نووية Nuclear Household	أسرة من شخص واحد One Person Household	
Camps							مخيمات
Owned	13,432	4	22	1,956	10,833	617	ملك
Rented Unfurnished, & Furnished	1,009	0	3	61	927	18	مستأجر غير مفروش، ومفروش
Without Payment	880	0	3	65	775	37	دون مقابل
For Work, & Others	8	0	0	1	7	0	مقابل عمل، وأخرى
Not Stated	3	3	0	0	0	0	غير ميبين
Total	15,332	7	28	2,083	12,542	672	المجموع

جدول 29: الأسر في محافظة دير البلح حسب نوع التجمع وحيازة المسكن وحجم الأسرة، 2017

Table 29: Households in Dier Al-Balah Governorate by Type of Locality, Tenure of Housing Unit and Household Size, 2017

Type of Locality and Tenure of Housing Unit	المجموع Total	حجم الأسرة Household Size											نوع التجمع وحيازة المسكن
		+11	10	9	8	7	6	5	4	3	2	1	
Dier Al-Balah Governorate													محافظة دير البلح
Owned	42,905	1,383	1,399	2,533	4,096	5,531	6,440	6,067	5,433	4,326	4,067	1,630	ملك
Rented Unfurnished, & Furnished	2,865	50	43	88	175	324	381	506	493	376	368	61	مستأجر غير مفروش، ومفروش
Without Payment	3,347	45	47	112	198	317	469	553	606	487	386	127	دون مقابل
For Work, & Others	55	1	0	1	4	5	8	9	9	12	4	2	مقابل عمل، وأخرى
Not Stated	30	0	0	0	0	6	3	10	4	3	4	0	غير مبين
Total	49,202	1,479	1,489	2,734	4,473	6,183	7,301	7,145	6,545	5,204	4,829	1,820	المجموع
Urban													حضر
Owned	29,473	956	970	1,695	2,797	3,727	4,511	4,227	3,823	2,984	2,770	1,013	ملك
Rented Unfurnished, & Furnished	1,856	32	33	64	102	214	228	323	329	248	240	43	مستأجر غير مفروش، ومفروش
Without Payment	2,467	34	33	82	124	227	348	407	448	366	308	90	دون مقابل
For Work, & Others	47	1	0	0	3	5	8	7	7	10	4	2	مقابل عمل، وأخرى
Not Stated	27	0	0	0	0	5	3	8	4	3	4	0	غير مبين
Total	33,870	1,023	1,036	1,841	3,026	4,178	5,098	4,972	4,611	3,611	3,326	1,148	المجموع

جدول 29 (تابع): الأسر في محافظة دير البلح حسب نوع التجمع وحياسة المسكن وحجم الأسرة، 2017

Table 29 (Cont.): Households in Dier Al-Balah Governorate by Type of Locality, Tenure of Housing Unit and Household Size, 2017

Type of Locality and Tenure of Housing Unit	المجموع Total	حجم الأسرة Household Size											نوع التجمع وحياسة المسكن	
		+11	10	9	8	7	6	5	4	3	2	1		
Camps														مخيمات
Owned	13,432	427	429	838	1,299	1,804	1,929	1,840	1,610	1,342	1,297	617	ملك	
Rented Unfurnished, & Furnished	1,009	18	10	24	73	110	153	183	164	128	128	18	مستأجر غير مفروش، ومفروش	
Without Payment	880	11	14	30	74	90	121	146	158	121	78	37	دون مقابل	
For Work, & Others	8	0	0	1	1	0	0	2	2	2	0	0	مقابل عمل، وأخرى	
Not Stated	3	0	0	0	0	1	0	2	0	0	0	0	غير مبين	
Total	15,332	456	453	893	1,447	2,005	2,203	2,173	1,934	1,593	1,503	672	المجموع	

جدول 30: الأسر في محافظة دير البلح حسب نوع التجمع وعدد الغرف في المسكن وحجم الأسرة، 2017

Table 30: Households in Dier Al-Balah Governorate by Type of Locality, Number of Rooms in Housing Unit and Household Size, 2017

Type of Locality and Number of Rooms	المجموع Total	حجم الأسرة											نوع التجمع وعدد الغرف	
		+11	10	9	8	7	6	5	4	3	2	1		
Dier Al-Balah Governorate														محافظة دير البلح
1	2,405	5	8	15	49	92	163	316	475	467	500	315	1	1
2	8,285	65	87	181	330	592	915	1,255	1,464	1,458	1,388	550	2	2
3	14,447	297	321	690	1,193	1,769	2,220	2,279	2,105	1,569	1,478	526	3	3
4	14,980	527	580	1,039	1,738	2,278	2,556	2,161	1,641	1,162	994	304	4	4
5+	9,055	585	493	809	1,163	1,446	1,444	1,124	856	545	465	125	+5	+5
Not Stated	30	0	0	0	0	6	3	10	4	3	4	0	غير مبين	غير مبين
Total	49,202	1,479	1,489	2,734	4,473	6,183	7,301	7,145	6,545	5,204	4,829	1,820	المجموع	المجموع
Urban														حضر
1	1,495	5	7	10	31	53	94	190	300	301	308	196	1	1
2	5,139	38	54	100	181	336	551	774	931	948	896	330	2	2
3	9,422	185	198	428	732	1,087	1,434	1,502	1,414	1,072	1,032	338	3	3
4	10,755	379	420	698	1,209	1,576	1,863	1,593	1,249	843	735	190	4	4
5+	7,032	416	357	605	873	1,121	1,153	905	713	444	351	94	+5	+5
Not Stated	27	0	0	0	0	5	3	8	4	3	4	0	غير مبين	غير مبين
Total	33,870	1,023	1,036	1,841	3,026	4,178	5,098	4,972	4,611	3,611	3,326	1,148	المجموع	المجموع
Camps														مخيمات
1	910	0	1	5	18	39	69	126	175	166	192	119	1	1
2	3,146	27	33	81	149	256	364	481	533	510	492	220	2	2
3	5,025	112	123	262	461	682	786	777	691	497	446	188	3	3
4	4,225	148	160	341	529	702	693	568	392	319	259	114	4	4
5+	2,023	169	136	204	290	325	291	219	143	101	114	31	+5	+5
Not Stated	3	0	0	0	0	1	0	2	0	0	0	0	غير مبين	غير مبين
Total	15,332	456	453	893	1,447	2,005	2,203	2,173	1,934	1,593	1,503	672	المجموع	المجموع

جدول 31: الأسر الفلسطينية والأفراد في محافظة دير البلح حسب نوع التجمع وحالة اللجوء لرب الأسرة وعدد الغرف في المسكن، 2017

Table 31: Palestinian Households and Persons in Dier Al-Balah Governorate by Type of Locality, Refugee Status of Head of Household and Number of Rooms in Housing Unit, 2017

Type of Locality and Refugee Status of Head of Household	المجموع		عدد الغرف في المسكن										نوع التجمع وحالة اللجوء لرب الأسرة		
	Total		غير ميين		+5		4		3		2			1	
	أفراد	أسر	أفراد	أسر	أفراد	أسر	أفراد	أسر	أفراد	أسر	أفراد	أسر		أفراد	أسر
	Persons	Households	Persons	Households	Persons	Households	Persons	Households	Persons	Households	Persons	Households	Persons	Households	
Dier Al-Balah Governorate															محافظة دير البلح
Registered Refugee	231,292	42,158	0	0	48,937	7,370	77,051	12,752	66,322	12,540	31,425	7,355	7,557	2,141	لاجئ مسجل
Non-Registered Refugee	697	119	0	0	191	24	182	28	165	30	141	30	18	7	لاجئ غير مسجل
Non-Refugee	37,227	6,847	0	0	10,311	1,651	12,570	2,183	9,680	1,867	3,767	891	899	255	ليس لاجئ
Not Stated	173	37	143	30	0	0	4	1	14	3	12	3	0	0	غير ميين
Total	269,389	49,161	143	30	59,439	9,045	89,807	14,964	76,181	14,440	35,345	8,279	8,474	2,403	المجموع
Urban															حضر
Registered Refugee	148,221	27,005	0	0	35,135	5,369	51,577	8,573	39,343	7,572	17,791	4,249	4,375	1,242	لاجئ مسجل
Non-Registered Refugee	602	99	0	0	184	22	143	23	154	26	108	23	13	5	لاجئ غير مسجل
Non-Refugee	36,422	6,705	0	0	10,199	1,634	12,320	2,145	9,385	1,817	3,649	863	869	246	ليس لاجئ
Not Stated	135	29	126	27	0	0	4	1	5	1	0	0	0	0	غير ميين
Total	185,380	33,838	126	27	45,518	7,025	64,044	10,742	48,887	9,416	21,548	5,135	5,257	1,493	المجموع
Camps															مخيمات
Registered Refugee	83,071	15,153	0	0	13,802	2,001	25,474	4,179	26,979	4,968	13,634	3,106	3,182	899	لاجئ مسجل
Non-Registered Refugee	95	20	0	0	7	2	39	5	11	4	33	7	5	2	لاجئ غير مسجل
Non-Refugee	805	142	0	0	112	17	250	38	295	50	118	28	30	9	ليس لاجئ
Not Stated	38	8	17	3	0	0	0	0	9	2	12	3	0	0	غير ميين
Total	84,009	15,323	17	3	13,921	2,020	25,763	4,222	27,294	5,024	13,797	3,144	3,217	910	المجموع

جدول 32: الأسر في محافظة دير البلح حسب نوع التجمع وكثافة السكن (عدد الافراد في الغرفة)، 2017

Table 32: Households in Dier Al-Balah Governorate by Type of Locality and Housing Density (Number of Persons Per Room), 2017

Type of Locality	متوسط كثافة السكن Average Housing Density	Housing Density										نوع التجمع
		المجموع Total		+3		2.99 - 2.00		1.99 - 1.00		اقل من 1 Less Than 1		
		نسبة %	عدد No.	نسبة %	عدد No.	نسبة %	عدد No.	نسبة %	عدد No.	نسبة %	عدد No.	
Dier Al-Balah Governorate	1.6	100	49,172	10.9	5,370	26.1	12,850	48.2	23,698	14.8	7,254	محافظة دير البلح
Urban	1.5	100	33,843	9.7	3,279	24.7	8,374	50.0	16,916	15.6	5,274	حضر
Camps	1.7	100	15,329	13.6	2,091	29.2	4,476	44.2	6,782	12.9	1,980	مخيمات

جدول 33: الأسر في محافظة دير البلح حسب نوع التجمع ونوع المسكن وكثافة السكن (عدد الأفراد في الغرفة)، 2017
Table 33: Households in Dier Al-Balah Governorate by Type of Locality, Type of Housing Unit and Housing Density (Number of Persons Per Room), 2017

Type of Locality and Type of Housing Unit	كثافة السكن										نوع التجمع ونوع المسكن
	المجموع Total		+3		2.99 - 2.00		1.99 - 1.00		اقل من 1 Less Than 1		
	نسبة %	عدد No.	نسبة %	عدد No.	نسبة %	عدد No.	نسبة %	عدد No.	نسبة %	عدد No.	
Dier Al-Balah Governorate											محافظة دير البلح
Villa	100	260	0.4	1	5.4	14	63.8	166	30.4	79	فيلا
House	100	13,191	14.7	1,943	32.2	4,251	41.6	5,486	11.5	1,511	دار
Apartment	100	35,140	8.8	3,080	24.1	8,453	51.1	17,945	16.1	5,662	شقة
Independent Room	100	431	60.8	262	22.3	96	16.9	73	0.0	0	غرفة مستقلة
Others*	100	150	56.0	84	24.0	36	18.7	28	1.3	2	أخرى*
Total	100	49,172	10.9	5,370	26.1	12,850	48.2	23,698	14.8	7,254	المجموع
Urban											حضر
Villa	100	252	0.4	1	4.8	12	64.3	162	30.6	77	فيلا
House	100	8,798	13.9	1,224	31.8	2,794	42.9	3,770	11.5	1,010	دار
Apartment	100	24,373	7.5	1,817	22.4	5,467	52.9	12,904	17.2	4,185	شقة
Independent Room	100	272	57.0	155	23.9	65	19.1	52	0.0	0	غرفة مستقلة
Others*	100	148	55.4	82	24.3	36	18.9	28	1.4	2	أخرى*
Total	100	33,843	9.7	3,279	24.7	8,374	50.0	16,916	15.6	5,274	المجموع

جدول 33 (تابع): الأسر في محافظة دير البلح حسب نوع التجمع ونوع المسكن وكثافة السكن (عدد الأفراد في الغرفة)، 2017

Table 33 (Cont.): Households in Dier Al-Balah Governorate by Type of Locality, Type of Housing Unit and Housing Density (Number of Persons Per Room), 2017

Type of Locality and Type of Housing Unit	كثافة السكن										نوع التجمع ونوع المسكن
	المجموع Total		+3		2.99 - 2.00		1.99 - 1.00		أقل من 1 Less Than 1		
	نسبة %	عدد No.	نسبة %	عدد No.	نسبة %	عدد No.	نسبة %	عدد No.	نسبة %	عدد No.	
Camps											مخيمات
Villa	100	8	0.0	0	25.0	2	50.0	4	25.0	2	فيلا
House	100	4,393	16.4	719	33.2	1,457	39.1	1,716	11.4	501	دار
Apartment	100	10,767	11.7	1,263	27.7	2,986	46.8	5,041	13.7	1,477	شقة
Independent Room	100	159	67.3	107	19.5	31	13.2	21	0.0	0	غرفة مستقلة
Others*	100	2	100.0	2	0.0	0	0.0	0	0.0	0	أخرى*
Total	100	15,329	13.6	2,091	29.2	4,476	44.2	6,782	12.9	1,980	المجموع

* Others include: Tent, Marginal and Caravan\ Barracks.

* أخرى تشمل: خيمة، براكية/كرفان/ بركن.

جدول 34: الأسر في محافظة دير البلح حسب نوع التجمع والمصدر الرئيسي للطاقة المستخدمة في الطبخ، 2017

Table 34: Households in Dier Al-Balah Governorate by Type of Locality and Main Source of Energy for Cooking, 2017

Type of Locality	المجموع Total	المصدر الرئيسي للطاقة المستخدمة في الطبخ Main Source of Energy for Cooking						نوع التجمع
		غير مبين Not Stated	أخرى Other	حطب Wood	كهرباء Electricity	كاز Kerosene	غاز Gas	
Dier Al-Balah Governorate	49,202	30	89	712	108	24	48,239	محافظة دير البلح
Urban	33,870	27	65	562	81	17	33,118	حضر
Camps	15,332	3	24	150	27	7	15,121	مخيمات

جدول 35: الأسر في محافظة دير البلح حسب نوع التجمع والمصدر الرئيسي للطاقة المستخدمة في التدفئة، 2017

Table 35: Households in Dier Al-Balah Governorate by Type of Locality and Main Source of Energy for Heating, 2017

Type of Locality	المجموع Total	المصدر الرئيسي للطاقة المستخدمة في التدفئة									نوع التجمع
		غير مبين Not Stated	أخرى Other	سولار Diesel	فحم Coal	حطب Wood	كهرباء Electricity	كاز Kerosene	غاز Gas	لا يوجد No Heating	
Dier Al-Balah Governorate	49,202	30	1,018	6	586	7,898	9,147	115	945	29,457	محافظة دير البلح
Urban	33,870	27	965	5	373	6,754	6,059	78	681	18,928	حضر
Camps	15,332	3	53	1	213	1,144	3,088	37	264	10,529	مخيمات

جدول 36: الأسر في محافظة دير البلح التي يتوفر لديها سلع معمرة حسب السلعة ونوع التجمع، 2017

Table 36: Households in Dier Al-Balah Governorate Which Have Durable Goods by Good and Type of Locality, 2017

Durable Goods	نوع التجمع		محافظة دير البلح Dier Al-Balah Governorate	سلع معمرة
	مخيمات Camps	حضر Urban		
Private Car	625	3,013	3,638	سيارة خصوصية
Gas Cooker/ Electricity	15,065	33,113	48,178	طباخ غاز/كهرباء
Refrigerator	14,286	31,812	46,098	ثلاجة كهربائية
Freezer	533	2,200	2,733	فريزر
Vacuum Cleaner	998	4,610	5,608	مكنسة كهربائية
Microwave	1,493	4,344	5,837	ميكرويف
Washing Machine	13,708	30,836	44,544	غسالة ملابس
Tumble Drier	1,364	4,439	5,803	نشافة
Dish Washer	38	139	177	جلاية
Filter	115	269	384	منقي المياه
Fan	12,342	23,604	35,946	مروحة كهربائية
Air Conditioner	551	2,268	2,819	مكيف
Central Conditioner	23	49	72	تكييف مركزي
Central Heating	19	36	55	تدفئة مركزية
Solar Boiler	6,707	17,619	24,326	سخان شمسي
Home Library	1,361	3,563	4,924	مكتبة منزلية

جدول 37: الأسر في محافظة دير البلح التي يتوفر لديها وسائل تكنولوجيا المعلومات حسب وسيلة تكنولوجيا المعلومات ونوع التجمع، 2017

Table 37: Households in Dier Al-Balah Governorate Which Have Information Technology Tools by Information Technology Tools and Type of Locality, 2017

Information Technology Tool	نوع التجمع		محافظة دير البلح Dier Al-Balah Governorate	وسيلة تكنولوجيا المعلومات
	مخيمات Camps	حضر Urban		
TV/ LCD/ LED/ S-D screen	4,562	11,603	16,165	تلفزيون شاشة
T.V	9,240	19,117	28,357	تلفزيون عادي
Satellite/ Dish	12,683	28,607	41,290	صحن لاقط
Telephone Line	3,444	8,432	11,876	خط هاتف
Palestinian Internet	5,685	14,138	19,823	خط إنترنت فلسطيني
Israeli Internet	23	87	110	خط إنترنت اسرائيلي
Palestinian Mobile	14,654	32,546	47,200	خطوط نقال فلسطينية
Israeli Mobile	48	103	151	خطوط نقال اسرائيلية
Computer	1,280	3,499	4,779	أجهزة الحاسوب
Laptop	2,935	8,294	11,229	أجهزة اللاب توب
IPAD/ Tablet	2,282	5,342	7,624	أجهزة التابلت و IPad
Smart phone	11,376	25,554	36,930	أجهزة الهواتف الذكية
Family members who use computers	9,936	20,344	30,280	أفراد الأسرة الذين يستخدمون الحاسوب

جدول 38: الأسر في محافظة دير البلح حسب عدد وسائل تكنولوجيا المعلومات المتوفرة ونوع التجمع، 2017

Table 38: Households in Dier Al-Balah Governorate by Number of IT Tools Available and Type of Locality, 2017

Number of IT Tools Available	Type of Locality		محافظة دير البلح Dier Al-Balah Governorate	عدد وسائل تكنولوجيا المعلومات المتوفرة
	مخيمات Camps	حضر Urban		
Palestinian Internet				خط انترنت فلسطيني
0	9,643	19,704	29,347	0
1	5,673	14,117	19,790	1
2	6	9	15	2
3+	6	12	18	+3
Not Stated	4	28	32	غير مبين
Total	15,332	33,870	49,202	المجموع
Israeli Internet				خط انترنت اسرائيلي
0	15,305	33,755	49,060	0
1	16	65	81	1
2	0	3	3	2
3+	7	19	26	+3
Not Stated	4	28	32	غير مبين
Total	15,332	33,870	49,202	المجموع
Palestinian Mobile				خطوط نقال فلسطينية
0	674	1,296	1,970	0
1	2,635	5,178	7,813	1
2	6,896	15,585	22,481	2
3+	5,123	11,783	16,906	+3
Not Stated	4	28	32	غير مبين
Total	15,332	33,870	49,202	المجموع

جدول 38 (تابع): الاسر في محافظة دير البلح حسب عدد وسائل تكنولوجيا المعلومات المتوفرة ونوع التجمع، 2017

Table 38 (Cont.): Households in Dier Al-Balah Governorate by Number of IT Tools Available and Type of Locality, 2017

Number of IT Tools Available	Type of Locality		محافظة دير البلح Dier Al-Balah Governorate	عدد وسائل تكنولوجيا المعلومات المتوفرة
	مخيمات Camps	حضر Urban		
Israeli Mobile				خطوط نقال اسرائيلية
0	15,280	33,739	49,019	0
1	21	52	73	1
2	11	12	23	2
3+	16	39	55	+3
Not Stated	4	28	32	غير مبين
Total	15,332	33,870	49,202	المجموع
Computer				أجهزة الحاسوب
0	14,048	30,343	44,391	0
1	1,257	3,446	4,703	1
2	12	33	45	2
3+	11	20	31	+3
Not Stated	4	28	32	غير مبين
Total	15,332	33,870	49,202	المجموع
Laptop				أجهزة اللاب توب
0	12,393	25,548	37,941	0
1	2,754	7,584	10,338	1
2	139	548	687	2
3+	42	162	204	+3
Not Stated	4	28	32	غير مبين
Total	15,332	33,870	49,202	المجموع

جدول 38 (تابع): الاسر في محافظة دير البلح حسب عدد وسائل تكنولوجيا المعلومات المتوفرة ونوع التجمع، 2017

Table 38 (Cont.): Households in Dier Al-Balah Governorate by Number of IT Tools Available and Type of Locality, 2017

Number of IT Tools Available	Type of Locality		محافظة دير البلح Dier Al-Balah Governorate	عدد وسائل تكنولوجيا المعلومات المتوفرة
	مخيمات Camps	حضر Urban		
IPAD/ Tablet				أجهزة التابلت و iPad
0	13,046	28,500	41,546	0
1	2,068	4,725	6,793	1
2	167	477	644	2
3+	47	140	187	+3
Not Stated	4	28	32	غير مبين
Total	15,332	33,870	49,202	المجموع
Smart phone				أجهزة هواتف ذكية
0	3,952	8,288	12,240	0
1	4,669	8,877	13,546	1
2	4,382	10,626	15,008	2
3+	2,325	6,051	8,376	+3
Not Stated	4	28	32	غير مبين
Total	15,332	33,870	49,202	المجموع
Family members who use computers				أفراد الأسرة الذين يستخدمون الحاسوب
0	5,392	13,498	18,890	0
1	2,024	3,896	5,920	1
2	3,457	7,444	10,901	2
3+	4,455	9,004	13,459	+3
Not Stated	4	28	32	غير مبين
Total	15,332	33,870	49,202	المجموع

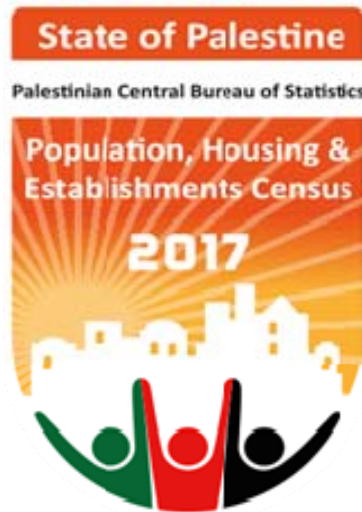
جدول 39: المساكن المأهولة في محافظة دير البلح حسب نوع التجمع والطريقة المستخدمة للتخلص من النفايات المنزلية، 2017

Table 39: Occupied Housing Units in Dier Al-Balah Governorate by Type of Locality and Methods of Solid Waste Disposal, 2017

Type of Locality	المجموع Total	الطريقة المستخدمة للتخلص من النفايات المنزلية Methods of Solid Waste Disposal					نوع التجمع
		غير مبيّن Not Stated	أخرى Other	القاؤها بشكل عشوائي Thrown Randomly	حرقها Burned	القاؤها في اقرب حاوية Throwing it in the Nearest Container	
Dier Al-Balah Governorate	49,202	30	321	133	128	48,590	محافظة دير البلح
Urban	33,870	27	163	113	127	33,440	حضر
Camps	15,332	3	158	20	1	15,150	مخيمات



State of Palestine
Palestinian Central Bureau of Statistics
Population, Housing and Establishments Census 2017



Housing Report
Final Results
Dier Al-Balah Governorate



January, 2020

PAGE NUMBERS OF ENGLISH TEXT ARE PRINTED IN SQUARE BRACKETS.
TABLES ARE PRINTED IN ARABIC FORMAT (FROM RIGHT TO LEFT).



© January, 2020
All rights reserved

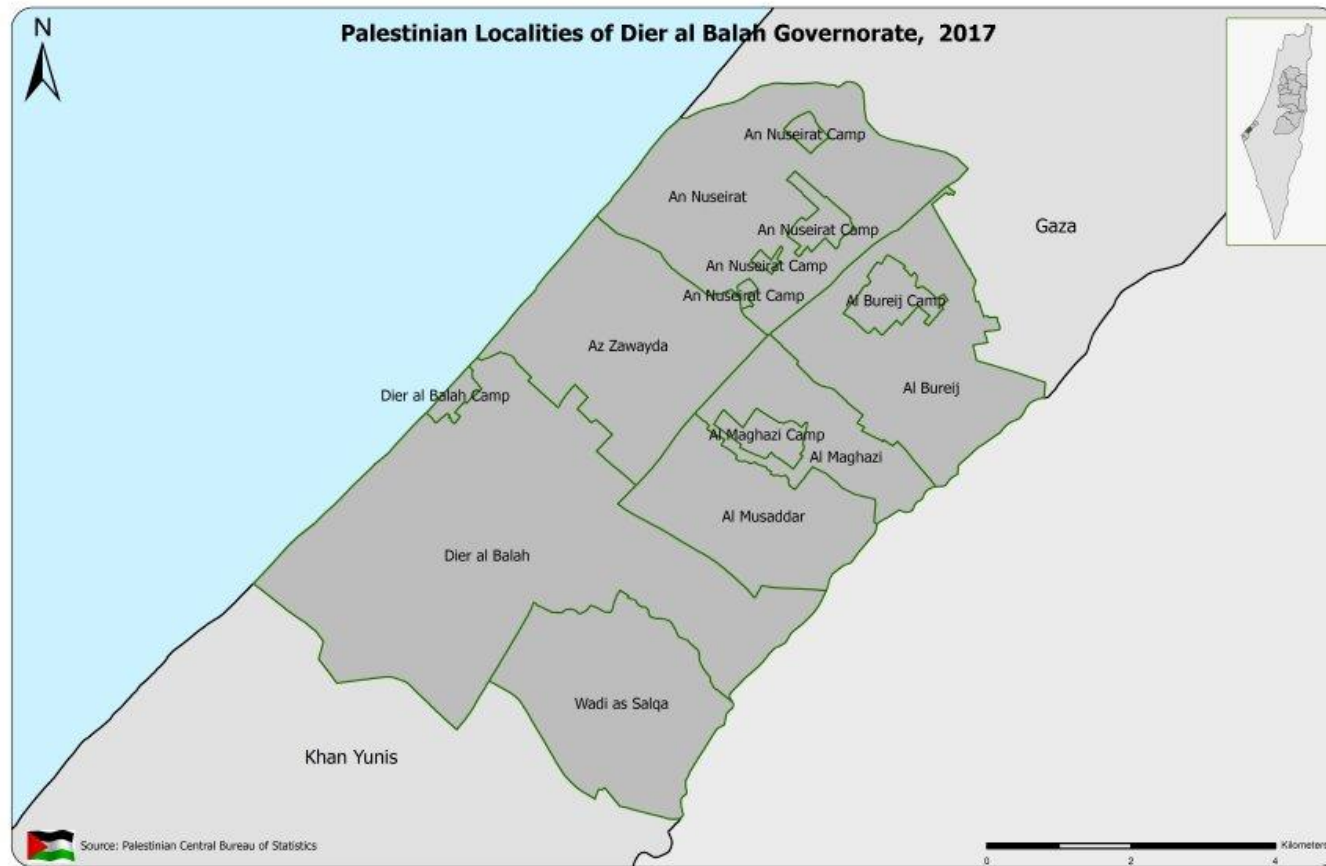
Citation:

Palestinian Central Bureau of Statistics, 2020. *Population, Housing and Establishments Census 2017: Housing Report – Final Results- Dier Al-Balah Governorate.*
Ramallah - Palestine.

All correspondence should be directed to:
Palestinian Central Bureau of Statistics
P. O. Box 1647, Ramallah – Palestine.
Tel: (970/972) 2 2982700
Fax: (970/972) 2 2982710
Toll Free: 1800300300
E-Mail :diwan@pcbs.gov.ps
Website: <http://www.pcbs.gov.ps>

Reference ID: 2506

Printing of this report was funded by the People's Republic of China



Acknowledgment

The Palestinian Central Bureau of Statistics wishes to express its gratitude to all of the Palestinian people, who contributed to the success of the Population, Housing and Establishments Census, 2017. PCBS commends their full cooperation in delivering the information and data needed. PCBS would like also to thank its unknown soldiers – the staff – for their dedication and devoted and exceptional efforts in all phases of the Census. PCBS further expresses special thanks to the efforts of the President and members of the Central Operations Room, president and members of the Census Executive Committee, District Operations Rooms and Governorates' Census Managers and their assistants, support staff, media coordinators, field supervisors, crew leaders and enumerators. PCBS thanks all of the committees and teams of the Census.

Moreover, PCBS expresses special gratitude and appreciation to the political leadership, represented by His Excellency, President Mahmoud Abbas – Abu Mazen, and the Palestinian government, represented by His Excellency, Dr. Rami Al-Hamdallah, the Prime Minister for their full support to the project.

The 2017 Population, Housing and Establishments Census was implemented by a technical team from the Palestinian Central Bureau of Statistics, with funding from the Palestinian government, the Norwegian Representative Office to the State of Palestine, the Swiss Development Cooperation Agency (SDC), the Swedish International Development Agency (SIDA), the Netherlands Representative Office, Deutsche Gesellschaft für Internationale Zusammenarbeit (GIZ) GmbH, the European Union – European Commission as well as United Nations Population Fund (UNFPA), United Nations Development Programme (UNDP), the Spanish Agency for International Development Cooperation (AECID), the Japanese Government, the Italian Cooperation (AICS), (UNICEF), Save the Children, Palestine for Development Foundation, and (UNWOMEN). PCBS expresses its deepest gratitude and appreciation for their generous funding to the project.

Special thanks are expressed as well to the Hashemite Kingdom of Jordan, represented by its General Statistics Department for their generous loaning of 7500 tablets to implement the census.

The Census is a national project that benefited from support and contribution of all ministries, official, private and civil society organizations. It also received help from universities, local government units including village councils and municipalities, and the Central Elections Commission, which provided premises and offices as well as training halls. Furthermore, the public and private audio-visual and printed media, as well as the PalTel, Jawwal and Ooredoo Companies who contributed in the media campaign at all stages. Additional contribution was received from chieftains and families as well as opinion leaders, who helped overcome obstacles. We cannot forget the prominent role played by governors who followed the project step by step since the outset. They also contributed to solving problems, which facilitated success. Many regional and international organizations also provided highly appreciated support.

Work Team

- **Report Preparation**
Mohammad Shaheen
Ruba Qubbaj

- **Maps Design**
Imtithal Al Shuaibi

- **Dissemination Standards**
Hanan Janajreh

- **Preliminary Review**
Omayma AL-Ahmad
Maher Sbieh
Rania Abu Ghaboush

- **Final Review**
Inaya Zidan

- **Overall Supervision**
Dr. Ola Awad

President of PCBS/ National Director of Census

Notice For Users

- All Palestinian localities were classified as Urban, Rural, and Camps, based on specific standards adopted by Ministry of Local Government, accordingly, there are no localities in Dier Al-Balah governorate classified as Rural.
- The percentages in the main findings chapter were calculated on the cases with specified characteristics only.
- Population and Housing data in this report are based on the actually counted population and the occupied housing units with private households and doesn't include the collectives households and the counted population in it.
- In some tables the total of percentages might not add up to 100% due to rounding.
- For more information about the methodology and data quality, please refer to the report titled "Census Final Results- Summary" which is available at:

<http://www.pcbs.gov.ps/Downloads/book2383.pdf>

Table of Contents

Subject	Page
List of Tables	
Introduction	
Chapter One: Terms, Indicators and Classifications	[19]
1.1 Terms and Indicators	[19]
1.2 Classifications	[25]
Chapter Two: Main Findings	[27]
2.1 The Numbers of Occupied Housing Units	[27]
2.2 Occupied Housing Units by Type of Housing Unit	[27]
2.3 Occupied Housing Units by Tenure of Housing Units	[28]
2.4 Housing Density	[29]
2.5 Main Source of Drinking Water	[29]
2.6 Occupied Housing Units by Connection to the Electricity	[29]
2.7 Occupied Housing Units by Type of Toilet Facility used	[29]
2.8 Availability of Durable Goods and Technology Tools	[30]
Statistical Tables	37

List of Tables

Table	Page
Table 1: Selected Main Indicators for Housing Conditions in Dier Al-Balah Governorate by Type of Locality 1997, 2007, 2017	39
Table 2: Occupied Housing Units in Dier Al-Balah Governorate by Type of Locality and Number of Rooms in Housing Unit, 2017	40
Table 3: Occupied Housing Units and Persons in Dier Al-Balah Governorate by Type of Locality, Type of Housing Unit and Number of Rooms in Housing Unit, 2017	41
Table 4: Occupied Housing Units in Dier Al-Balah Governorate by Type of Locality and Number of Bedrooms in Housing Unit, 2017	44
Table 5: Occupied Housing Units and Persons in Dier Al-Balah Governorate by Type of Locality, Type of Housing Unit and Number of Bedrooms in Housing Unit, 2017	45
Table 6: Occupied Housing Units and Persons in Dier Al-Balah Governorate by Type of Locality, Use Improved Drinking Water and Use Improved Sanitation, 2017	48
Table 7: Occupied Housing Units and Persons in Dier Al-Balah Governorate by Type of Locality and Main Source of Drinking Water to the Household, 2017	49
Table 8: Occupied Housing Units and Persons in Dier Al-Balah Governorate by Type of Locality, Type of Housing Unit and Main Source of Drinking Water to the Household, 2017	50
Table 9: Occupied Housing Units and Persons in Dier Al-Balah Governorate by Type of Locality and Connection to Electricity in Housing Unit, 2017	53
Table 10: Occupied Housing Units and Persons in Dier Al-Balah Governorate by Type of Locality, Type of Housing Unit and Connection to Electricity in Housing Unit, 2017	54
Table 11: Occupied Housing Units and Persons in Dier Al-Balah Governorate by Type of Locality and Type of Toilet Facility Used by the Household, 2017	57
Table 12: Occupied Housing Units and Persons in Dier Al-Balah Governorate by Type of Housing Unit, Type of Locality and Type of Toilet facility Used by the household, 2017	58
Table 13: Occupied Housing Units in Dier Al-Balah Governorate by Type of Locality and Area of Housing Unit, 2017	61
Table 14: Occupied Housing Units and Persons in Dier Al-Balah Governorate by Type of Locality and Availability of Kitchen in Housing Unit, 2017	62

Table	Page
Table 15: Occupied Housing Units and Persons in Dier Al-Balah Governorate by Type of Locality, Type of Housing Unit and Availability of Kitchen in Housing Unit, 2017	63
Table 16: Occupied Housing Units and Persons in Dier Al-Balah Governorate by Type of Locality and Availability of Bathroom in Housing Unit, 2017	66
Table 17: Occupied Housing Units and Persons in Dier Al-Balah Governorate by Type of Locality, Type of Housing Unit and Availability of Bathroom in Housing Unit, 2017	67
Table 18: Occupied Housing Units and Persons in Dier Al-Balah Governorate by Type of Locality and Availability of Toilet in Housing Unit, 2017	70
Table 19: Occupied Housing Units and Persons in Dier Al-Balah Governorate by Type of Locality, Type of Housing Unit and Availability of Toilet in Housing Unit, 2017	71
Table 20: Occupied Housing Units and Persons in Dier Al-Balah Governorate by Type of Locality and Availability Both of Bathroom and Toilet in Housing Unit, 2017	74
Table 21: Occupied Housing Units and Persons in Dier Al-Balah Governorate by Type of Locality, Type of Housing Unit and Availability Both of Bathroom and Toilet in Housing Unit, 2017	75
Table 22: Households in Dier Al-Balah Governorate by Type of Locality, Age, Sex of Head of Household and Type of Housing Unit, 2017	78
Table 23: Households in Dier Al-Balah Governorate by Type of Locality, Type of Housing Unit, Activity Status and Sex of Head of Household, 2017	81
Table 24: Households in Dier Al-Balah Governorate by Type of Locality, Tenure of Housing Unit, Activity Status and Sex of Head of Household, 2017	83
Table 25: Occupied Housing Units and Persons in Dier Al-Balah Governorate by Type of Locality and Tenure of Housing Unit, 2017	85
Table 26: Occupied Housing Units and Persons in Dier Al-Balah Governorate by Type of Locality, Type of Housing Unit and Tenure of Housing Unit, 2017	86
Table 27: Households in Dier Al-Balah Governorate by Type of Locality, Type of Housing Unit and Type of Household, 2017	89
Table 28: Households in Dier Al-Balah Governorate by Type of Locality, Tenure of Housing Unit and Type of Household, 2017	91
Table 29: Households in Dier Al-Balah Governorate by Type of Locality, Tenure of Housing Unit and Household Size, 2017	93
Table 30: Households in Dier Al-Balah Governorate by Type of Locality, Number of Rooms in Housing Unit and Household Size, 2017	95

Table	Page
Table 31: Palestinian Households and Persons in Dier Al-Balah Governorate by Type of Locality, Refugee Status of Head of Household and Number of Rooms in Housing Unit, 2017	96
Table 32: Households in Dier Al-Balah Governorate by Type of Locality and Housing Density (Number of Persons Per Room), 2017	97
Table 33: Households in Dier Al-Balah Governorate by Type of Locality, Type of Housing Unit and Housing Density (Number of Persons Per Room), 2017	98
Table 34: Households in Dier Al-Balah Governorate by Type of Locality and Main Source of Energy for Cooking, 2017	100
Table 35: Households in Dier Al-Balah Governorate by Type of Locality and Main Source of Energy for Heating, 2017	101
Table 36: Households in Dier Al-Balah Governorate Which Have Durable Goods by Good and Type of Locality, 2017	102
Table 37: Households in Dier Al-Balah Governorate Which Have Information Technology Tool by Information Technology Tools and Type of Locality, 2017	103
Table 38: Households in Dier Al-Balah Governorate by Number of IT Tools Available and Type of Locality, 2017	104
Table 39 Occupied Housing Units in Dier Al-Balah Governorate by Type of Locality and Methods of Solid Waste Disposal, 2017	107

Introduction

The Population, Housing and Establishments Census is a pillar of state building. It is further a legal, developmental and statistical imperative, as prescribed by the General Statistics Law of 2000. It is also a genuine expression of national sovereignty. The State of Palestine is implementing its third census, noting that the first was carried out in 1997 and was followed by a second census in 2007. The present census aims to provide a comprehensive and modern statistical database that creates a digital profile of the Palestinian society in all areas. It additionally fulfills the national needs and in accordance to international recommendations and UN recommendations on the contents of the Census. Consequently, the Census serves as the backbone of planning and developmental policies and strategies formulation.

Most countries implement population censuses once every ten years, as per UN recommendations. Such effort requires a stable and natural environment, which is not available in Palestine because of the procedures of the Israeli occupation and obstacles including the Annexation Wall and settlement expansion. The Wall suffocates those living behind it. On top of this, there are inaccessible military areas not to mention the challenges faced in Jerusalem. On the other hand, there are technological challenges including lack of 3G technology at that time because of the restrictions imposed by the occupation. As a result, the PCBS had to develop a clear comprehensive plan to overcome the challenges and take into account the particularities of the Palestinian context and field difficulties.

The current Census was innovative in its use of modern data collection technology. All phases were implemented using tablets and GIS. Furthermore, special applications were designed for every phase including maps updating, pilot census, delineation, listing and actual population count through to the post enumeration survey. This helped save time and effort in addition to enhancing the quality, harmony of data. Consequently, it became easier to analyze data and reinforce administration and monitoring of fieldwork.

Different crews implemented the census, including managers, assistants, supervisors, crew leaders, enumerators and logistical support teams. They worked day and night to accomplish the census, which generated 11,000 temporary jobs for young graduates in the different phases. They worked for different periods that ranged from one to eight months and received intensive quality training to acquire the necessary skills. This round of census was marked by its fully automated operations including automation of assessment of workers and trainees. This comprised daily tests and final exams. Training halls were equipped with the necessary infrastructure, which saved time and effort needed to select work teams without any human intervention, in compliance with good governance requirements.

The Census is a perfectly national project. Since the outset of preparation and implementation, PCBS initiated ongoing dialogue and consultation with different ministries and official and private organizations as well as civil society organizations. It organized bilateral meetings, symposia and workshops to reach national consensus on the contents of the census. All energies and efforts were employed for its success together with a broad publicity campaign, in coordination with local governmental and non-governmental media outlets. The campaign aimed to raise citizens' awareness of the importance of the census and motivate them to cooperate with its crews. The message of the census reached every house, family and citizen. The entire Palestinian society consolidated efforts and used its human and material resources including premises, offices, training halls, equipment and other resources. The society was also very instrumental in facilitating the work of field teams and solving the

obstacles they faced including non-response. The census was in brief an honorable scene of national belonging to implement the slogan “together, we build our nation”.

As we present to you today the final results of the Census, which were published in a record time, we express our extreme happiness and pride of this achievement. We aspire to optimal investment of its data so as they can be translated into services to citizens. We hope census data will contribute to achieving the vision of the government “citizen first”, as development is not possible without statistics.

January, 2020

**Dr. Ola Awad
President of PCBS
National Director of Census**

Chapter One

Terms, Indicators and Classifications

1.1 Terms and Indicators

The following terms and indicators are defined in accordance with the glossary and guide statistical indicators issued by PCBS and certified on the latest international recommendations in statistics and consistent with international systems.

Geographical, Administrative and Statistical Divisions

According to current administrative divisions, Palestine is divided into two geographic regions: the West Bank and Gaza strip Strip.

1. **West Bank** is divided into 11 Governorates (Jenin, Tubas and Northern Valleys, Tulkarm, Nablus, Qalqiliya, Salfit, Ramallah & Al-Bireh, Jericho & Al- Aghwar (Ariha), Jerusalem (Al Quds), Bethlehem (Beit Lahm), and Hebron (Al Khalil)).
2. **Gaza Strip** is divided into 5 Governorates (North Gaza, Gaza, Dier Al Balah, Khan Yunis, Rafah).

Locality:

A permanently inhabited place which has an independent municipal administration, or a permanently inhabited separated place not included within the formal boundaries of another locality and not have an independent administrative authority.

Type of Locality:

Localities have been divided into three types: Urban, Rural, Camp

1. Urban: Each locality that run by local municipality regardless the population size and other provided services based on Ministry of Local Government criteria.
2. Rural: Each locality that run by local council (not a municipality) and does not meet the definition of urban or camp based on the Ministry of Local Government criteria.
3. Camp: It refers to all localities run by the United Nations Refugees and Work Agency in the Near East (U.N.R.W.A.).

Population Census:

The total process of planning, collecting, compiling, evaluating, disseminating, and analyzing demographic, economic and social data at the smallest geographic level pertaining at a specific time, to all persons in a State, and citizens who are temporarily outside the borders of the State.

Household:

One person or a group of persons with or without a household relationship, who live in the same housing unit, share meals and make joint provision of food and other essentials of living. In PHC-2017, the household includes:

1. Original members of the household living in the household home on the night of 1st December 2017
2. Visitors from outside Palestine who spent the night of 1st December 2017 in the household home (relatives or non-relatives)
3. Visitors from the same country (residents of the West Bank and Gaza Strip) (the entire family) if they are spending the period from 01-24 December 2017 with the household.
4. Home servants, drivers, cooks or the like who work for the household and regularly live with it.

5. New-borns who are born before the night of 01 December 2017, who are still alive on the night of 1st December 2017, whether they were in the household home or still at hospital.
6. Individuals living with the household and who spent the night of 1st December 2017 with the household and passed away after the night of 1st December 2017.
7. Individuals living with the household, but who were not present on the night of 1st December 2017 with the household; they including the following groups:
 - Individuals who spent the night of 1st December 2017 visiting another household in Palestine.
 - Workers of night shifts in factories, hospitals, airports, crossing points or any other workplace.
 - Household members who spent the night of 1st December 2017 travelling on public roads within Palestine.
 - Fishermen who spent the night of 1st December 2017 on boats and ships in territorial waters.
 - Household members working with security apparatuses wherever they are on the night of 1st December 2017.
 - Household members residing with the household and who happen to be temporarily outside Palestine for a period of less than a year for purpose of work and who return regularly every year; or who are on business, tourism, visits, pilgrimage, umra (semi-pilgrimage, Islamic ritual), treatment or other trips.
 - Patients who spent the night of 1st December 2017 in hospitals and their escorts as well as any members who spent the night of 1st December 2017 in the detention and arrest centres in police states and the like.
 - Household members who spent the night of 1st December 2017 in worship places (like mosques, churches)
 - Household members who usually reside with the household, but were in a hotel inside Palestine on the night of 1st December 2017.
 - Students who study abroad regardless of the duration of their absence abroad.
 - Students who study in universities, institutes and other centres inside Palestine regardless of their whereabouts on the night of 1st December 2017.
 - Household members detained in Israeli prisons regardless of the duration of their imprisonment/ detention.
 - Household members residing regularly with the household, but who are not present with their family on the night of 1st December 2017, regardless of the reason.

The following categories shall be excluded of the list of household members:

1. Household members who passed away before the night of 1st December 2017.
2. Household members born after the night of 1st December 2017.
3. Household members who on the night of 1st December 2017 were regular residents of senior people houses, orphanages or public students housing (students who do not have a regular place of residence in Palestine), psychiatric asylums, Palestinian prisons. Residents of such places will be counted in their place of residence.

The type of households that underwent enumeration may be divided into:

1. **Private Households:** The households included in the aforementioned definition of the household.
2. **Collective (Institutional Households):** It refers to the households enumerated in the aforementioned collective households.

Palestinian Household:

It is the private household whose head holds the Palestinian nationality.

Types of Private Households:

1. **A one–person– household:** It is the household comprised of one individual.
2. **Nuclear household:** It is the living household comprised of a couple only; a couple and a son or a daughter (own not adopted son or daughter) or more; or a male head of a household with a son or a daughter or more; or a female head of a household with a son or a daughter or more. It is worthy to note that no other relatives or non – relatives live with this household.
3. **Extended Household:** A household of at least one nuclear household together with other relatives.
4. **Composite Household:** Refers to household consisting of at least one nuclear household with other non-relatives.

Sex:

It is classified into male and female.

Age in Completed Years:

The completed age in years of the person enumerated, which is the difference between the date of birth and the census reference period.

Refugee Status:

This status relates to the Palestinians who were forced to leave their land in Palestine which occupied by Israel in 1948. It applies to their male sons and grandchildren.

1. **Registered Refugees:** It applies to registered refugees holding refugee registration cards issued by UNRWA.
2. **Non-Registered Refugees:** It applies to unregistered refugees who do not hold refugee registration cards issued by UNRWA.
3. **Non-Refugee:** It applies to any Palestinian not categorized under any of the two aforementioned status.

Employed:

Persons aged 7 years and over who were work at least one hour during the reference period, or who were not at work during the reference period, but held a job or owned business from which they were temporarily absent (because of illness, vacation, temporarily stoppage, or any other reason). The employed person is normally classified in one of two categories according to the number of weekly work hours, i.e. 1–14 work hours and 15 work hours and above. Also the absence due to sick leave, vacation, temporarily stoppage, or any other reason.

Labor Force Status:

A person’s work status in terms of being inside or outside the labor force and also classified as follows:

1. **Employed 1-14 work hours:** Persons aged 7 years and over who were at work for at least one hour or were not at work during the reference week but held a job or owned a business from which they were temporarily absent and usually working hours 1-14 hours per week.
2. **Employed 15-34 work hours:** Persons aged 7 years and over who were at work for at least one hour or were not at work during the reference week but held a job or owned a business from which they were temporarily absent and usually working hours 15-34 hours per week.

3. **Employed 35-45 hours or more:** Persons aged 7 years and over who were at work during the reference week and held a job or owned a business from which they were temporarily absent and usually working hours 35-45 hours per week.
4. **Employed 46 hours or more:** Persons aged 7 years and over who were at work during the reference week and held a job or owned a business from which they were temporarily absent and usually working hours 46 hours or more per week.
5. **Does not work but want to work -Ever employed actively seeking a job during the Last 4 weeks:** Those individuals aged 7 years and over who worked for more than two weeks continuously during the past reference period, i.e. this individual did not work even for one hour during the reference week (last week that precedes the night of reference period), although he wants to work and actively seeking a job during the last 4 weeks preceding the interview, by one method of the following: registration at employment office, or registration at a labor union, or asking friends or relatives, or a personal visit to the premises, or reading the newspaper in order to obtain jobs, or searching for a building or land or machinery or equipment in order to establish a private project or seek financial resources. Note: this category is those who worked in the previous two weeks continuously for the last three years.
6. **Does not work and wants to work – never employed actively seeking a job during the last 4 weeks:** Those individuals aged 7 years and over who did not work at all during the last period, were not absent from a job, were available for work and actively seeking a job during the last 4 weeks preceding the interview, by one method of the following: registration at an employment office, or registration at a labor union, or asking friends or relatives, or a personal visit to the premises, or reading the newspaper in order to obtain jobs, or searching for a building or land or machinery or equipment in order to establish a private project or seek financial resources.

Does not work and does not want to work:

Individuals aged 7 years or over for whom the concept of employed or unemployed does not apply, are classified outside the labor force in the sense that this individual did not work even one hour during the reference period, nor is looking for work and does not wish to work and falls under this definition:

7. **Full-time studying / training:** Individuals aged 7 years and above who regularly study in order to obtain a qualified skill and not linked to work during the reference period. It should be noted here that household chores and hobbies are excluded from the concept of employment.
8. **Full-time housekeeping:** females aged 7 years and above not working and not looking for work and not attending regular study and aims to serve the household. This does not include the servicing other households for payment in kind or cash .
9. **Disabled /old age / illness:** An individual aged 7 years and above who cannot do any kind of work due to chronic illness or disability. This category also includes all individuals who are unable to work because of old age.
10. **The existence of income:** If an individual is able to work but does not work and did not wish to work nor look for work because there is revenue or a source of income.
11. **Retirement:** If an individual is able to work but does not work and did not wish to work nor look for work because of his retirement.
12. **Other:** Includes any individual for which all the previously stated did not apply, such as a prisoner, or individual capable of work but not wishing or looking for work and who has no income, such as sons and daughters who are not attending school and do not apply to any situation mentioned previously.

Housing Unit:

A housing unit is a separate and independent place (a building or part of a building) intended for habitation by a single household, or one not intended for habitation but occupied as housing unit by a household at the time of the census. The housing unit may be an occupied or vacant, an occupied non-conventional housing unit or any other place occupied as housing unit by a household at the time of the census. This category includes housing unit of various levels of permanency and acceptability for habitation.

Housing Unit type:

Housing unit type may refer to any of the following:

1. **Villa:** A separately established building that is usually constructed from clean stone. It is constructed for the living of one household and consists of a 2 - suite – single or double or multiple floors connected through internal stairs. One of the suites is constructed as bedrooms whereas the second suite is constructed for reception and involves the kitchen and other related services. In general, the villa is surrounded by a garden regardless of the area of this garden, which is surrounded by boarding wall or fence. Villas normally have roofed parking area (garage). Villas also may include separate small building or extension as part of them.
2. **House:** A building usually established for the residence of one household or more. The house may be comprised of single story or more that is utilized by a single household. Nevertheless, if the house is divided into housing units each of which has its own utilities and occupied by a different household, each housing unit would be classified as an apartment.
3. **Apartment:** It is a part of a building or a house, consisting of one room or more and annexed with kitchen, bathroom and toilet, which are all, closed by external door, leading to the road through a stair way and/or path way. It is prepared usually for one household.
4. **Independent Room:** It is a separate room with no kitchen, bathroom nor toilet, but sharing with other households these basic services, and it is prepared for living.
5. **Tent:** It is made of textile, wool, or hair. It is typically used in the Bedouin Localities.
6. **Marginal\Caravan\Barracks:** It is a separate established building, temporary and unconventional building, It is usually comprised of one or more rooms. The main construction material of the ceiling and the external walls is made of zinc, tibble, reinforced fiber, or building Its ceiling is made of wood or similar materials and the external walls is made of cement bricks and other materials, regardless of their current use and the external walls materials.
7. **Other:** It refers to any type of housing unit other than the aforementioned. Examples of this type include cottages, caves, grottos, and booths occupied by a tenant during the Census.

Room:

The housing unit or part of the housing unit surrounded with walls and has a ceiling, provided that its area is not less than 4m². If the area of the glassy balcony equals or surpasses more than 4m² and is used for living purposes, it is considered a room. Likewise, the salon or living room is considered a room. The kitchen, bathroom, paths and toilet are not considered rooms. Areas allocated for animals and poultry along with those used for work purposes only, are not considered rooms.

Tenure of the Housing Unit:

This section refers to the household tenure of the housing unit that could be one of the following categories:

1. **Owned:** This category applies when the household or one of the household members (usually live therein) owns the Housing unit.
2. **Rented Unfurnished:** If the housing unit is rented without furniture and the payment is paid on a monthly or annually base.
3. **Rented Furnished:** If the housing unit is rented with furniture.
4. **Without Payment:** If the housing unit is used without any payments.
5. **For Work:** If the housing unit is offered to the household as a result of working relation with one member of the family or more.
6. **Other:** If the tenure of the house is not mentioned above.

Main source of drinking water:

Is the most commonly used source by the family for drinking; it is one of the following cases:

1. **Piped into dwelling:** Transferring water through the water network into the dwelling (through internal pipe extensions) and connecting it to one or more facilities, for example, in the kitchen and / or bathroom.
2. **Protected dug well/protected spring:** The dug well is a deep hole in the ground that has been drilled or excavated to reach the groundwater, where the water can be extracted from it using a pump or other means. The spring is intended to automatically flow groundwater from the ground and may be in a pit or surface flow. In the two cases, the protected well or spring is a dust-protected well, such as bird droppings, insects and other health contaminants, and is separated from the external contaminants and covered so that no pollutant can enter.
3. **Unprotected dug well/unprotected spring:** It is a well or spring without a cover that prevents the arrival of life or any other contaminants to the water surface, and is more exposed to health contaminants.
4. **Rainwater:** Rainwater collected from rooftops or elsewhere and collected in wells or reservoirs. Groundwater is not considered as a collection water for rain. Therefore, the main source of this water is rainwater. Tanks, artesian wells, springs, public water network.
5. **Tanker truck/cart with small tank:** Means large, small or animal-drawn trucks or any means of transporting water using tanks for the housing unit regardless of where the water is stored in the housing unit.
6. **Bottled water:** Water is bought in sealed bottles or gallons, it is not meant that store the water of the house in bottles or gallons.
7. **Public tap:** A source of water available to the public and is usually located in a public square or public place.
8. **Other:** In case the main source of drinking water other than previous case.

Electricity:

1. **Public Network:** Electrical wiring deployed in residential areas and covering all or most of the households in the locality, particularly through electricity companies or local authorities (municipal or village).
2. **Private Generator:** Device used for electric power generation and supply to housing and owned by the owner of the household or group of individuals.
3. **Not Available:** In the case of lack of means and therefore foregoing electricity.

Type of Toilet Facility:

Types of Toilet Facility used by the household.

1. **Flush to piped sewer system:** a public sewer system designed to remove human waste and wastewater from the housing unit to outside. These include pipes, trenches, pumps and disposal mechanisms.
2. **Flush to septic porous tank:** a hole in the ground for the collection of wastewater, and its walls have holes or openings that enable it to leak water to the surrounding land.
3. **Flush to septic tight tank:** a hole in the ground for the purpose of collection of wastewater, and its walls have are tight so that wastewater is not allowed to leak to the surrounding land.
4. **Flush to open drain:** It is the connection of housing unit drains with an area outside the home and not to a public network or a hole (e.g. in the valley.)
5. **no facility/bush/field:** no toilet in the housing unit.
6. **Others:** If the type of toilet used by household members other than the mentioned.

1.2 Classifications

Classifications used in the process of collection and processing of statistical data adopted by PCBS, According to international standards and with the Palestinian privacy.

1. Palestinian Localities Guidance, 2017

Chapter Two

Main Findings

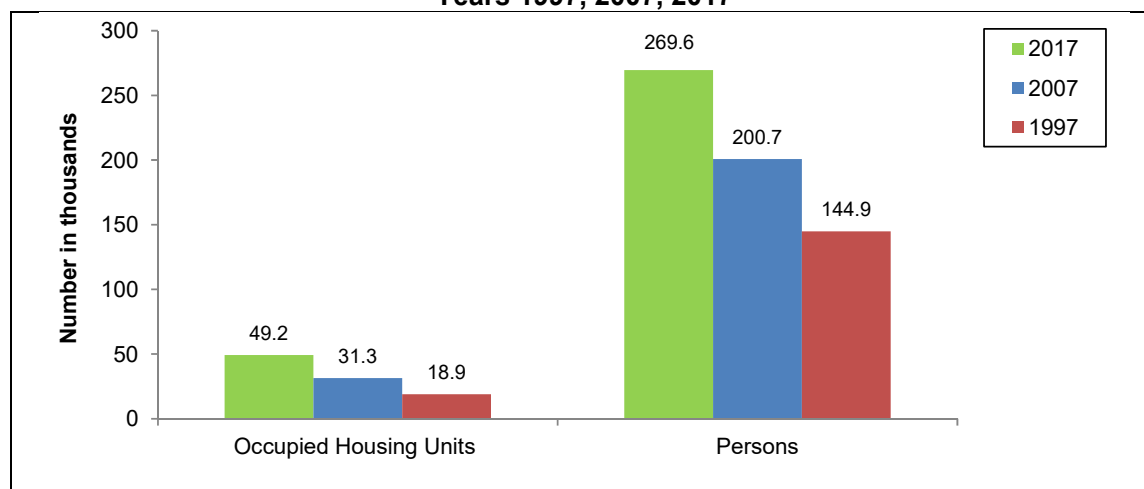
This chapter presents the main results for key indicators of Housing conditions in Dier Al-Balah Governorate, based on the Population Housing and Establishment Census which was carried out during the period (1/12/2017-24/12/2017).

2.1 The Numbers of Occupied Housing Units

Census data showed that the number of occupied housing units in Dier Al-Balah Governorate is 49,202, (14.7% of the Gaza Strip housing units). This percentage was 68.8% in urban, and 31.2% in camps. (see table 2). The percentage increase of the number of occupied housing 57.0% in comparison with the 2007 Census.

Data also showed that number of persons in occupied housing units totals 269,576 with an increase of 34.3% compared with 2007 census. (see table 5).

Number of Occupied Housing Units and Persons in Dier Al-Balah Governorate for the Years 1997, 2007, 2017

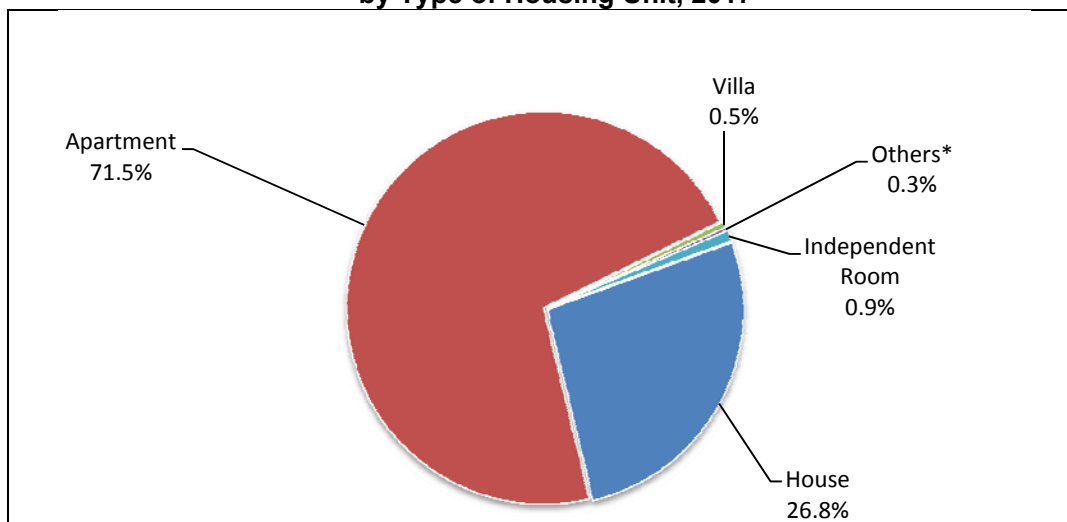


2.2 Occupied Housing Units by Type of Housing Unit

72% of Occupied Housing Units are Classified as Apartments

The census results showed that; 13,191 of occupied housing units are houses (26.8% of the total number of occupied housing units), 35,140 of occupied housing units classified as apartments; (71.5%), and 260 of occupied housing units classified as villas; (0.5%). (see table 3).

Percentage Distribution of Occupied Housing Units in Dier Al-Balah Governorate by Type of Housing Unit, 2017



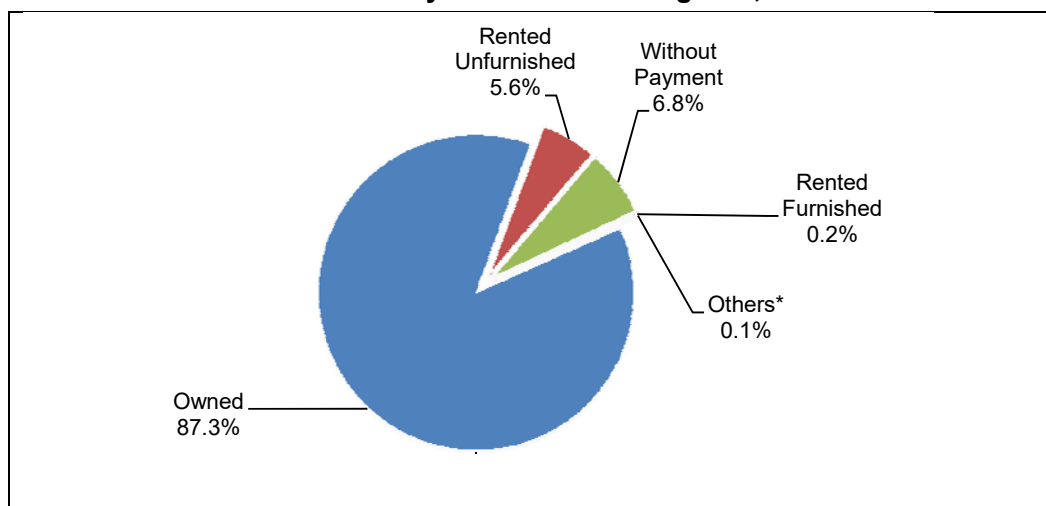
* Others include (Tent, Marginal\Caravan\ Barracks and Others)

2.3 Occupied Housing Units by Tenure of Housing Unit

87% of Occupied Housing Units Owned by of the Household

The Census finding showed that 42,905 of the occupied housing units in Dier Al-Balah Governorate are owned by one of the household’s members. This constitutes 87.3% of the total number of the occupied housing units. On the other hand, the unfurnished rented occupied housing units constitute 5.6% or 2,780 of the occupied housing units. (see table 25).

Percentage Distribution of Occupied Housing Units in Dier Al-Balah Governorate by Tenure of Housing Unit, 2017



* Others include (For Work and Others)

2.4 Housing Density

Camps have the Highest Housing Density

Average housing density (number of persons per room) in Dier Al-Balah Governorate are 1.6 person per room and there are 1.5 person per room in urban, and 1.7 person per room in camps. The results also indicated that 10.9% of the households live in housing units with housing density 3 persons and more per room; this percentage was 9.7% in urban compared to 13.6% in camps. (see table 32).

2.5 Main Source of Drinking Water

6% of Households Use Improved Drinking Water Source

The results showed that the piped into dwelling are the main source of drinking water for 1,442 households; distributed in urban and camps respectively as follows 1,099, 343 (see table 7).

6.2% of households use an improved drinking water source (piped into dwelling, protected dug well/ protected spring, rainwater, bottled water and public tap), 5.2% in urban, and 8.6% in camps. (see table 6).

Occupied Housing Units in Dier Al-Balah Governorate by Main Source of Drinking Water, 2017

Main Source of Drinking	Occupied Housing Units
Tanker Truck/Cart With Small Tank	45,474
Piped Into Dwelling	1,442
Public Tap	1,311
Others	604
Bottled Water	171
Protected Dug well/Protected Spring	89
Rainwater	56
Unprotected Dug well/Unprotected Spring	25

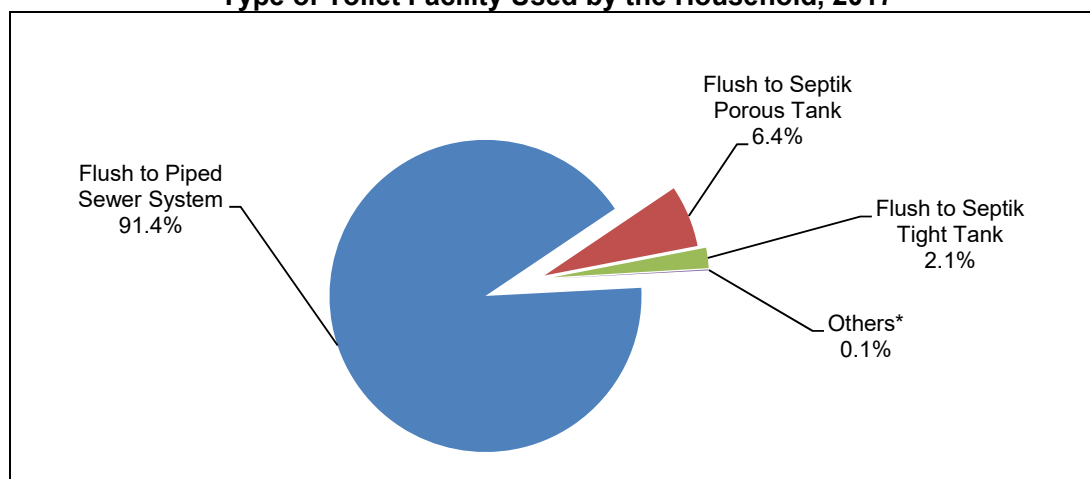
2.6 Occupied Housing Units by Connection to the Electricity

The Census findings showed that the majority of the occupied housing units in Dier Al-Balah Governorate are supplied with electricity from the electricity network at 99.9% of the occupied housing units totaling 49,124 housing unit. The housing units using electricity generators is 15 housing unit. On the other hand 33 occupied housing units are not connected to the electricity network. (see table 9).

2.7 Occupied Housing Units by Type of Toilet Facility Used

Findings showed that the percentage of occupied housing units in Dier Al-Balah Governorate which are connected to piped sewer system is 91.4%. The percentage of occupied housing units which connected to septic porous tank or septic tight tank is 8.5% and the percentage of occupied housing units that are connected to flush open drain or with no facility/bush/field is 0.1%. (see table 11).

Percentage Distribution of Occupied Housing Units in Dier Al-Balah Governorate by Type of Toilet Facility Used by the Household, 2017



* Others include (flush to open drain, no facility/bush/field and others)

2.8 Availability of Durable Goods and Technology Tools

The Availability of Durable Goods and Technology Tools were the Lowest at the Households living in the Camps

According to the Census findings, gas/electric cookers, refrigerators, washing machines, and satellite dishes are available to most households in Dier Al-Balah Governorate.

Additionally, the results showed that; 7.4% of households in Dier Al-Balah Governorate have a private car, with clear variation between urban, and camps (8.9%, 4.1% respectively). As for households have TV/ LCD/ LED/ S-D screen results showed that 32.9%, of households have such goods, of which 34.3% in urban, and 29.8% in camps. (see tables 36, 37).