



دولة فلسطين

الجهاز المركزي للإحصاء الفلسطيني

واقع حقوق الطفل الفلسطيني، 2020

PCBS

تشرين ثاني/ نوفمبر، 2020



تم إعداد هذا التقرير حسب الإجراءات المعيارية المحددة في ميثاق الممارسات
للإحصاءات الرسمية الفلسطينية 2006



التعداد الزراعي
Agriculture Census
2020

© ربيع أول، 1442هـ - نوفمبر، 2020.
جميع الحقوق محفوظة.

في حالة الاقتباس، يرجى الإشارة إلى هذه المطبوعة كالتالي:

الجهاز المركزي للإحصاء الفلسطيني، 2020. واقع حقوق الطفل الفلسطيني، 2020. رام الله - فلسطين.



جميع المراسلات توجه إلى:

الجهاز المركزي للإحصاء الفلسطيني

ص.ب. 1647، رام الله- فلسطين

هاتف: 2 2982700 (970/972)

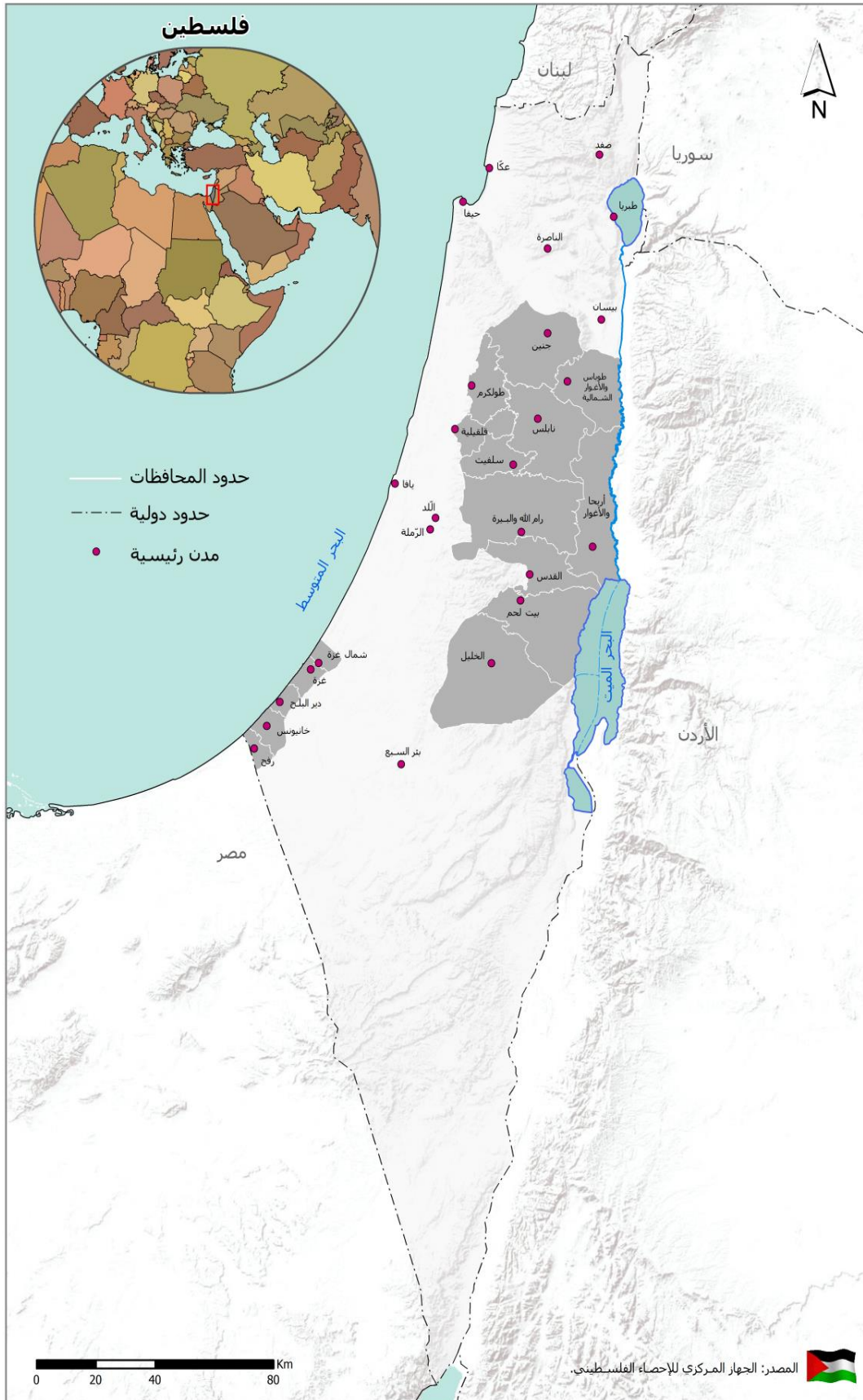
فاكس: 2 2982710 (970/972)

الرقم المجاني: 1800300300

بريد إلكتروني: diwan@pcbs.gov.ps

صفحة إلكترونية: <http://www.pcbs.gov.ps>

الرقم المرجعي: 2539



شكر وتقدير

يتقدم الجهاز المركزي للإحصاء الفلسطيني بالشكر والتقدير لجميع الذين ساهموا في إخراج هذا التقرير الى حيز النور.

لقد تم إعداد هذا التقرير بقيادة فريق فني من الجهاز المركزي للإحصاء الفلسطيني، وبدعم مالي مشترك بين كل من دولة فلسطين ومجموعة التمويل الرئيسية للجهاز (CFG) عام 2020، ممثلة بمكتب الممثلة النرويجية لدى دولة فلسطين.

يتقدم الجهاز المركزي للإحصاء الفلسطيني بجزيل الشكر والتقدير إلى أعضاء مجموعة التمويل الرئيسية للجهاز (CFG) على مساهمتهم القيمة في تمويل هذا المشروع.

فريق العمل

- إعداد التقرير

فاتن ابو قرع

- تدقيق معايير النشر

حنان جناجره

- المراجعة الأولية

محمد الدريدي

- المراجعة النهائية

خالد أبو خالد

عناية زيدان

- الإشراف العام

د. علا عوض

رئيسة الجهاز

تنوية للمستخدمين

للتعرف على الاجزاء الخاصة بالاطار النظري والخاصة بتعريف الطفل وحقوقه واحتياجاته يمكن الاطلاع عليها من خلال

الرابط: <http://www.pcbs.gov.ps/Downloads/book2116.pdf>

المقدمة

يشكل الأطفال في فلسطين ما يقارب نصف السكان، وهذا يعني أن الاستثمار في هذه الشريحة من المجتمع يعتبر أمراً مهماً، لضمان حقوقهم وتوفير الفرص لهم للعيش بكرامة وأمان. من أجل توفير الرقم الإحصائي الدقيق الذي يخدم رسم السياسات ووضع الخطط الكفيلة التي من شأنها التقدم بواقع الطفل الفلسطيني في كافة المجالات، يشكل هذا التقرير أداة مركزية في مراقبة التطور على حقوق الطفل الفلسطيني من خلال توفير قاعدة معلومات تستمد بياناتها الأساسية من الواقع، بهدف رسم السياسات ووضع البرامج والخطط وتقويمها، والتي تساهم في بناء الرؤيا الفلسطينية حول الطفولة في فلسطين

ترمي سياسة الجهاز الى توفير أوسع قاعدة بيانات ضمن نظام احصائي وطني متكامل يخدم جميع القطاعات، بما فيها مؤشرات حقوق الطفل الفلسطيني، حيث يشكل إصدار هذا التقرير من واقع بيانات المسوح التي نفذها الجهاز الى جانب استخدام اوسع لبيانات السجلات الادارية من المؤسسات الشريكة ومختلف مكونات النظام الاحصائي الوطني مثالا على هذا التوجه.

تم اصدار التقرير الأول في العام 2013 ويعتبر هذا التقرير تحديثاً للإصدارات السابقة من التقرير، حيث يعرض تحليلاً وتشخيصاً لواقع حقوق الطفل الفلسطيني في مجالات الواقع الديمغرافي والتعليم والصحة والأطفال تحت الاحتلال والحماية والاطفال ومجتمع المعلومات وتنمية الطفولة المبكرة.

نأمل بأن يشكل هذا التقرير رافداً مهماً لبناء حياة أفضل لأطفالنا استناداً الى البيانات المتاحة، وأداةً اضافية لتطوير التقارير الوطنية المرتبطة باتفاقية حقوق الطفل وتشخيصاً لواقع الأطفال الفلسطينيين لرفع مستوى التخطيط وبناء البرامج التنموية الهادفة لتلبية حقوق أطفالنا في فلسطين.

والله ولي التوفيق،،،

د.علا عوض
رئيسة الجهاز

تشرين ثاني، 2020

قائمة المحتويات

الصفحة	الموضوع
	المقدمة
	قائمة الجداول
17	الفصل الاول: الواقع الديموغرافي
17	1.1 النمو السكاني
18	2.1 معدلات الخصوبة الكلية
19	3.1 تسجيل المواليد
20	4.1 معدل المواليد الخام
20	5.1 وفيات الاطفال والرضع
22	6.1 العمر الوسيط عند الزواج الأول
22	7.1 الأسر حسب جنس رب الاسرة
23	8.1 الزواج المبكر
25	الفصل الثاني: القطاع التعليمي
25	1.2 نسبة الإنفاق العام على التعليم من إجمالي الإنفاق الحكومي
25	2.2 الالتحاق في رياض الأطفال والمدارس
29	3.2 توزيع المدارس في فلسطين 2020/2019
34	4.2 المواءمات الخاصة بالأطفال ذوي الإعاقة في المدارس
35	5.2 أثر جائحة كوفيد 19 (كورونا) على التعليم
39	الفصل الثالث: القطاع الصحي
39	1.3 الرعاية خلال الحمل والولادة
40	2.3 التحصينات ضد الأمراض المعدية
41	3.3 أمراض الاطفال
42	4.3 مؤشرات التغذية
43	5.3 الرضاعة الطبيعية
43	6.3 نقص الوزن، الهزال، قصر القامة
44	7.3 التأمين الصحي للأطفال
47	الفصل الرابع: الأطفال تحت الاحتلال
47	1.4 الأطفال الشهداء
47	2.4 الأطفال المعتقلون
47	3.4 هدم المنازل

49	الحماية	الفصل الخامس:
49	1.5 تشغيل الأطفال	
51	2.5 البطالة	
52	3.5 رعاية غير كافية للأطفال دون سن الخمس سنوات	
52	4.5 الأطفال والرعاية الاجتماعية	
53	5.5 المساعدات الاجتماعية النقدية	
54	6.5 الأطفال فاقدى الرعاية الاسرية	
54	7.5 الاطفال المعنفون	
57	الأطفال ومجتمع المعلومات	الفصل السادس:
57	1.6 استخدام الحاسوب والنفاز الى الانترنت للأسر التي لديها أطفال في العمر (5-17 سنة)	
57	2.6 الغرض من المواقع التي يقوم الأطفال بزيارتها	
57	3.6 ضبط ساعات استخدام الانترنت للأطفال في العمر (5-17 سنة)	
58	4.6 التدابير الوقائية التي تتخذها الأسر لحماية الاطفال خلال استخدامهم للإنترنت	
58	5.6 مراقبة البرامج التي يستخدمها الاطفال في العمر (5-17 سنة)	
59	6.6 منع الأطفال في العمر (5-17 سنة) من القيام ببعض الأنشطة على الانترنت	
61	تنمية الطفولة المبكرة	الفصل السابع:
61	1.7 مؤشرات تنمية الطفولة المبكرة	
64	2.7 دعم الطفل من أجل التعلم	
68	3.7 الرعاية الكافية	
71	المراجع	
73	الملحق (المفاهيم والمصطلحات)	

قائمة الجداول

الصفحة	الجدول
17	جدول 1: عدد الأطفال في فلسطين حسب الفئة العمرية والمنطقة والجنس، منتصف 2020
19	جدول 2: معدلات الخصوبة التفصيلية العمرية والكلية في فلسطين حسب المنطقة خلال الثلاث سنوات السابقة للمسح
22	جدول 3: التوزيع النسبي للأسر في فلسطين حسب جنس رب الأسرة ووجود أطفال دون 18 سنة، 2019
29	جدول 4: توزيع المدارس في فلسطين حسب المنطقة والجهة المشرفة وجنس المدرسة، 2020/2019
29	جدول 5: توزيع المدارس في فلسطين حسب المنطقة والجهة المشرفة والمرحلة، 2020/2019
30	جدول 6: توزيع الطلبة في فلسطين حسب المنطقة والمرحلة والجنس، 2020/2019
30	جدول 7: معدل عدد الطلبة لكل شعبة في فلسطين حسب المنطقة والجهة المشرفة، 2020/2019
30	جدول 8: معدل عدد الطلبة لكل شعبة في فلسطين حسب المنطقة والمرحلة، 2020/2019
31	جدول 9: معدلات التسرب في فلسطين حسب المنطقة والمرحلة والجنس، 2019/2018
31	جدول 10: معدلات الرسوب في فلسطين حسب المنطقة والمرحلة والجنس، 2019/2018
32	جدول 11: معدل عدد الطلبة لكل معلم في فلسطين حسب المنطقة والجهة المشرفة، 2020/2019
32	جدول 12: التوزيع النسبي للمدارس حسب المصدر الرئيسي للمياه والكهرباء، 2020/2019
32	جدول 13: التوزيع النسبي للمدارس حسب طريقة التخلص الرئيسية من المياه العادمة، 2020/2019
35	جدول 14: توزيع الطلبة ذوي الإعاقة في المدارس الحكومية حسب نوع الإعاقة والمنطقة، 2020/2019
36	جدول 15: نسبة الأسر التي لديها أطفال في العمر (6-18 سنة) وشارك أطفالهم في أنشطته تعليمية عن بعد خلال فترة الإغلاق حسب طبيعة الأنشطة التعليمية والمنطقة/ جنس المعيل الرئيسي للأسرة.
37	جدول 16: التوزيع النسبي للأسر التي لديها أطفال في العمر (6-18 سنة) ولم يشارك أطفالها في الأنشطة التعليمية عن بعد خلال فترة الإغلاق حسب السبب لعدم المشاركة والمنطقة/ جنس المعيل الرئيسي للأسرة
47	جدول 17: عدد الأطفال الشهداء في فلسطين للأعوام 2014-2019
50	جدول 18: التوزيع النسبي للأطفال في العمر (10-17 سنة) في فلسطين العاملين حسب النشاط الاقتصادي والمنطقة، 2019

الصفحة	الجدول
50	جدول 19: التوزيع النسبي للأطفال في العمر (10-17 سنة) في فلسطين العاملين حسب الحالة العملية والمنطقة، 2019
51	جدول 20: معدل الأجر اليومي بالشيقل والأجر الوسيط ومعدل ساعات العمل الأسبوعية للأطفال (10-17 سنة) في فلسطين المستخدمين بأجر حسب المنطقة، 2019
54	جدول 21: نسبة الأطفال في العمر (0-17 سنة) الأيتام في فلسطين وفقا لمكان المعيشة حسب المنطقة والجنس، 2019
55	جدول 22: نسبة الأطفال في العمر (12-17 سنة) في فلسطين والذين تعرضوا لعنف نفسي أو جسدي من قبل أحد المعلمين او المعلمات في المدارس حسب المنطقة خلال 12 شهرا التي سبقت المقابلة 2019
56	جدول 23: نسبة الأطفال في العمر (12-17 سنة) الذين تعرضوا على الأقل لمرة واحدة لأحد أشكال العنف من قبل احد الوالدين حسب المنطقة والمعتدي خلال 12 شهرا التي سبقت المقابلة 2019
57	جدول 24: نسبة الأسر في فلسطين التي تضبط عدد ساعات استخدام الانترنت اليومية للأطفال في العمر (5-17 سنة) حسب المنطقة /نوع التجمع، 2019
58	جدول 25: نسبة الأسر في فلسطين التي تتخذ تدابير وقائية لحماية أطفالها في العمر (5-17 سنة) عند استخدام الانترنت حسب نوع التدابير الوقائية والمنطقة، 2019.
59	جدول 26: نسبة الأسر في فلسطين التي تمنع أطفالها في العمر (5-17 سنة) من القيام ببعض الأنشطة على الانترنت حسب نوع النشاط والمنطقة، 2019
65	جدول 27: نسبة الأطفال في العمر (2-4 سنوات) في فلسطين الذين شاركهم أحد أفراد أسرهم المعيشية البالغين أو أمهاتهم أو آبائهم بنشاطات تساعد على تحفيز التعليم والإعداد للمدرسة خلال الثلاثة ايام السابقة للمقابلة، 2019
67	جدول 28: نسبة الأطفال في العمر أقل من 5 سنوات حسب عدد كتب الأطفال الموجودة في الأسرة، والأشياء التي يستخدمها الطفل للعب في فلسطين، 2019
69	جدول 29: نسبة الأطفال في العمر أقل من خمس سنوات الذين تركوا بمفردهم أو في رعاية أطفال تقل أعمارهم عن 10 سنوات خلال الأسبوع السابق للمقابلة حسب بعض الخصائص الخلفية، 2019

الفصل الأول

الواقع الديموغرافي

الطفل: هو كل إنسان لم يتجاوز الثامنة عشرة، ما لم يبلغ الرشد قبل ذلك بموجب القانون المنطبق عليه.
(اتفاقية حقوق الطفل-المادة رقم 1)

1.1 النمو السكاني

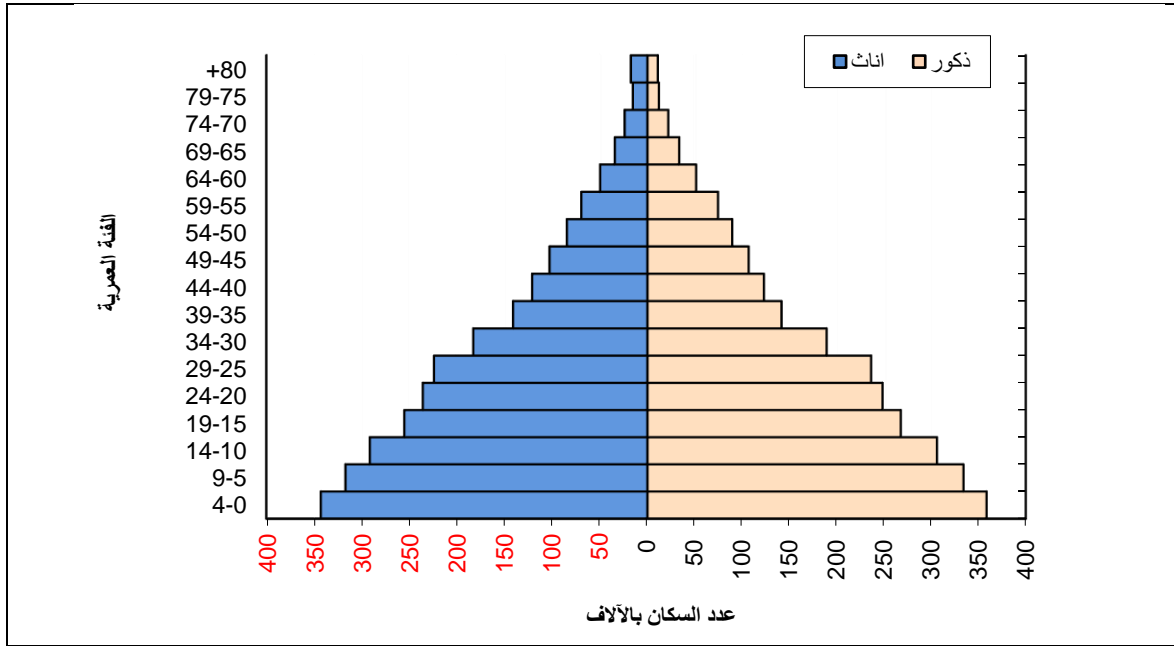
بلغ عدد الأطفال دون سن الثامنة عشر المقدر منتصف عام 2020 في فلسطين 2,269,160 طفلاً أي ما نسبته 44.5% من السكان، منهم 1,160,729 ذكراً و1,108,431 أنثى، وقد بلغ عدد الأطفال الذكور في الضفة الغربية 661,939 ذكراً وبلغ عدد الإناث 631,325 أنثى، أما في قطاع غزة فقد بلغ عدد الذكور 498,790 في حين بلغ عدد الإناث 477,106، حيث يشكل الأطفال 47.7% من سكان قطاع غزة مقابل 42.4% من إجمالي سكان الضفة الغربية. بينما تقل نسبة الأفراد 60 سنة فأكثر لتبلغ 5%، وهذه النسب تشير إلى أن معدلات الخصوبة ما زالت مرتفعة على الرغم من انخفاضها مقارنة بالعقد الماضي فالمجتمع الفلسطيني مجتمع فتي يمتاز هرمه بقاعدة عريضة.

جدول 1: عدد الأطفال في فلسطين حسب الفئة العمرية والمنطقة والجنس، منتصف 2020

الفئة العمرية	فلسطين		الضفة الغربية		قطاع غزة	
	ذكور	إناث	ذكور	إناث	ذكور	إناث
4-0	358,078	342,777	202,441	193,388	155,637	149,389
9-5	333,385	316,884	188,248	178,258	145,137	138,626
14-10	305,014	291,377	173,700	165,978	131,314	125,399
17-15	164,252	157,393	97,550	93,701	66,702	63,692
المجموع	1,160,729	1,108,431	661,939	631,325	498,790	477,106

المصدر: الجهاز المركزي للإحصاء الفلسطيني، 2020. تقديرات منقحة مبنية على النتائج النهائية للتعداد العام للسكان والمساكن والمنشآت، 2017. رام الله - فلسطين.

الهرم السكاني في فلسطين، 2020

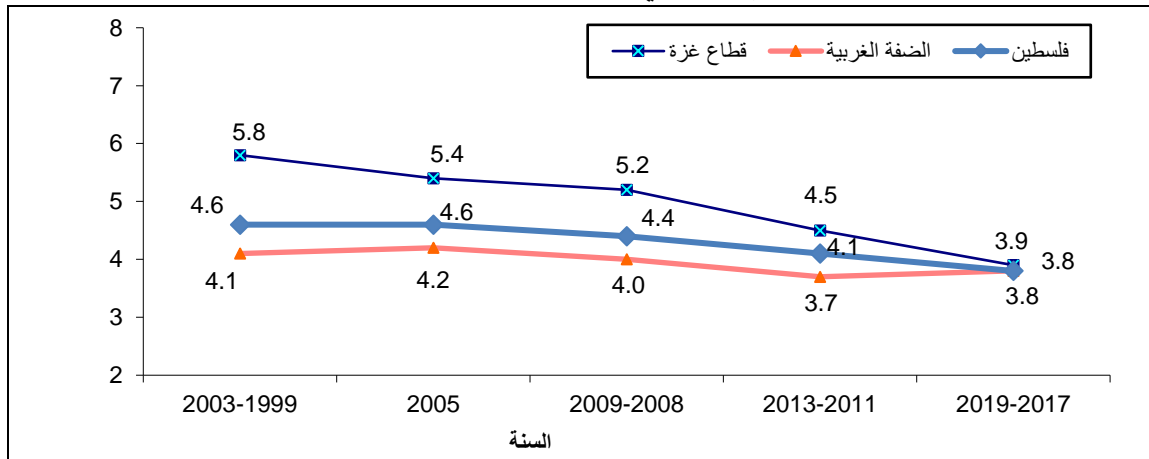


المصدر: الجهاز المركزي للإحصاء الفلسطيني، 2020. تقديرات منقحة مبنية على النتائج النهائية للتعداد العام للسكان والمساكن والمنشآت، 2017. رام الله - فلسطين.

2.1 معدلات الخصوبة الكلية

أظهرت البيانات أن معدلات الخصوبة الكلية في فلسطين أخذت في الانخفاض منذ بداية العقد الأخير حيث انخفضت من 4.6 مولوداً لكل امرأة بواقع (5.8 في قطاع غزة و 4.1 في الضفة الغربية) خلال الفترة 1999-2003 إلى 3.8 مولوداً لكل امرأة خلال الفترة 2017-2019 بواقع (3.9 في قطاع غزة و 3.8 في الضفة الغربية).

معدلات الخصوبة الكلية في فلسطين حسب المنطقة، سنوات مختارة



المصادر: الجهاز المركزي للإحصاء الفلسطيني، 2005. المسح الصحي الديموغرافي، 2004. النتائج الأساسية. رام الله- فلسطين. الجهاز المركزي للإحصاء الفلسطيني، 2007. المسح الفلسطيني لصحة الأسرة، 2006. التقرير النهائي. رام الله- فلسطين. الجهاز المركزي للإحصاء الفلسطيني، 2020. قاعدة بيانات المسح الاسري الفلسطيني، 2010. رام الله- فلسطين. الجهاز المركزي للإحصاء الفلسطيني، 2015. المسح الفلسطيني العنقودي متعدد المؤشرات، 2014. رام الله- فلسطين. الجهاز المركزي للإحصاء الفلسطيني، 2020. قاعدة بيانات المسح الفلسطيني العنقودي متعدد المؤشرات، 2019-2020. رام الله- فلسطين.

معدل خصوبة المراهقات

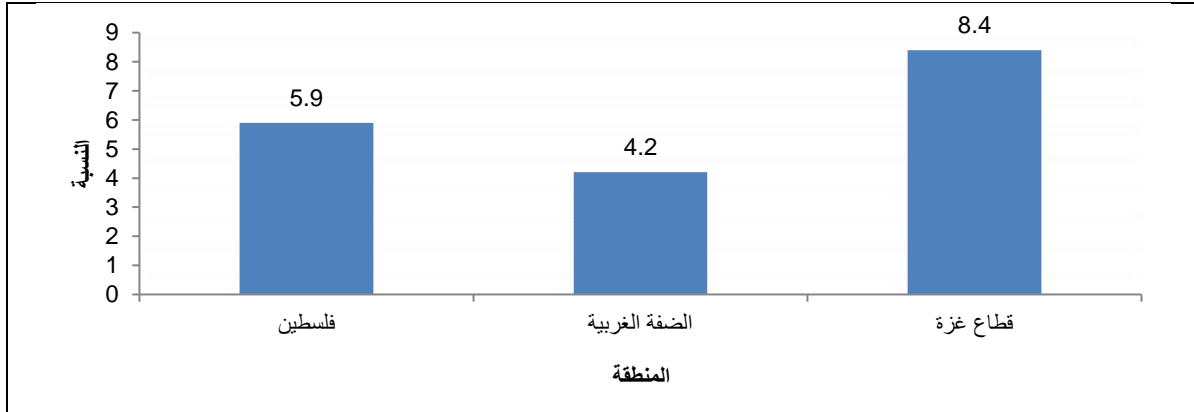
بلغ معدل الخصوبة لدى المراهقات في العمر (15-19 سنة) 43 مولوداً لكل ألف امرأة، بوجود ارتفاع للمعدل في قطاع غزة مقارنة بالضفة الغربية، (المسح الفلسطيني العنقودي متعدد المؤشرات، 2019-2020).

جدول 2: معدلات الخصوبة التفصيلية العمرية والكلية في فلسطين حسب المنطقة خلال الثلاث سنوات السابقة للمسح

المنطقة		فلسطين	العمر
قطاع غزة	الضفة الغربية		
48	39	43	19-15
207	198	202	24-20
227	221	224	29-25
145	170	159	34-30
113	109	111	39-35
36	24	28	44-40
4	1	2	49-45
3.9	3.8	3.8	معدل الخصوبة الكلية

المصدر: الجهاز المركزي للإحصاء الفلسطيني، 2020. قاعدة بيانات المسح الفلسطيني العنقودي متعدد المؤشرات، 2019-2020. رام الله-فلسطين

نسبة النساء في العمر (20-24 سنة) في فلسطين اللواتي أنجبن ولادة حية قبل بلوغهن سن 18 سنة حسب المنطقة



المصدر: الجهاز المركزي للإحصاء الفلسطيني، 2020. قاعدة بيانات المسح الفلسطيني العنقودي متعدد المؤشرات، 2019-2020. رام الله-فلسطين

كما أشارت البيانات في الشكل أعلاه أن نسب النساء في الفئة العمرية (20-24 سنة) اللواتي أصبحن أمهات قبل بلوغهن سن 18 سنة قد بلغت 5.9% في فلسطين بواقع 4.2% في الضفة الغربية و8.4% في قطاع غزة.

3.1 تسجيل المواليد

تسجيل الطفل عند ولادته هو أول خطوة في مسار الحياة. يسجل الطفل بعد ولادته فوراً ويكون له الحق منذ ولادته في الاسم والحق في اكتساب الجنسية، ويكون له قدر الإمكان، الحق في معرفة والديه وتلقي رعايتهما.

(اتفاقية حقوق الطفل-المادة 7)

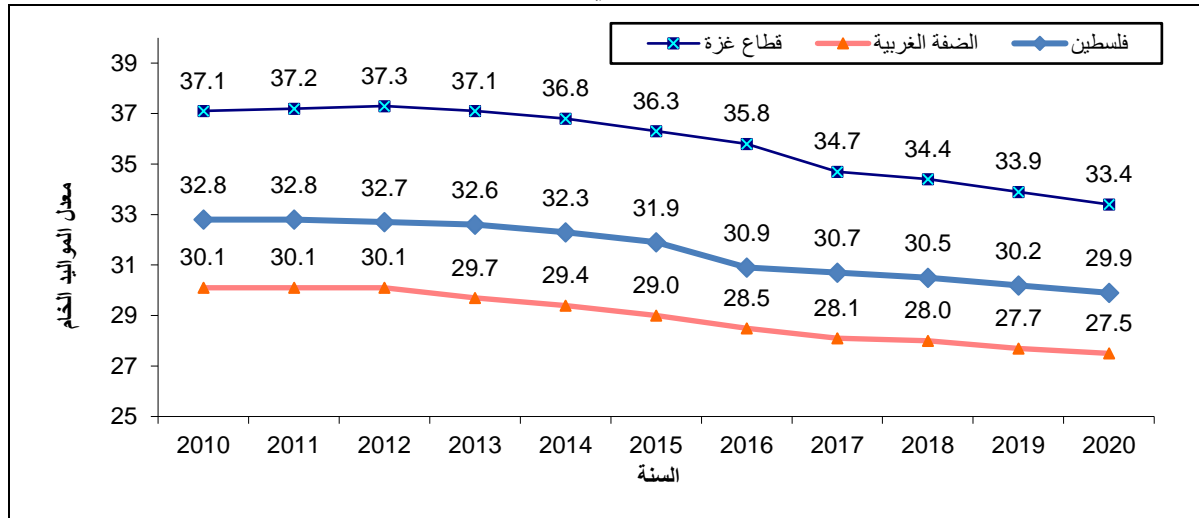
يعتبر تسجيل المواليد حق أساسي من حقوق الانسان، كما أنه يساعد على ضمان تنفيذ الحقوق الاخرى للطفل، بلغت نسبة تسجيل المواليد في فلسطين 99.2% بواقع 98.9% في الضفة الغربية و99.5% في قطاع غزة، اما على مستوى الجنس بلغت 99.4% للذكور و98.9% للإناث (المسح الفلسطيني العنقودي متعدد المؤشرات 2019-2020).

4.1 معدل المواليد الخام

ترتبط معدلات المواليد بالعديد من العوامل مثل مستويات الخصوبة والإنجاب، والخدمات الصحية، ودور الدولة في رعاية الأمومة والطفولة، حيث تشير التقديرات بالاعتماد على التعداد العام للسكان والمساكن والمنشآت 2017، بأن معدل المواليد الخام في فلسطين قد انخفض إلى 29.9 مولوداً لكل ألف من السكان عام 2020 مقارنة مع 32.8 مولوداً لكل ألف خلال عام 2010، وقد يعود ذلك إلى انخفاض مستويات الخصوبة وتطبيق برامج الصحة الإنجابية في مجال تنظيم الأسرة.

أما على مستوى المنطقة فيلاحظ أن هناك فرق في معدل المواليد الخام لكل من الضفة الغربية وقطاع غزة حيث بلغ في الضفة الغربية 27.5 مولوداً لكل ألف من السكان خلال عام 2020 مقابل 30.1 مولوداً لكل ألف من السكان خلال عام 2010 في حين انخفض معدل المواليد الخام في قطاع غزة إلى 33.4 مولوداً لكل ألف من السكان خلال عام 2020 مقابل 37.1 مولوداً لكل ألف من السكان خلال عام 2010.

معدلات المواليد الخام لكل ألف من السكان في فلسطين حسب المنطقة، 2010-2020



المصدر: الجهاز المركزي للإحصاء الفلسطيني 2020. تقديرات منقحة بناءً على النتائج النهائية لتعداد العام للسكان والمساكن والمنشآت، 2017. رام الله- فلسطين

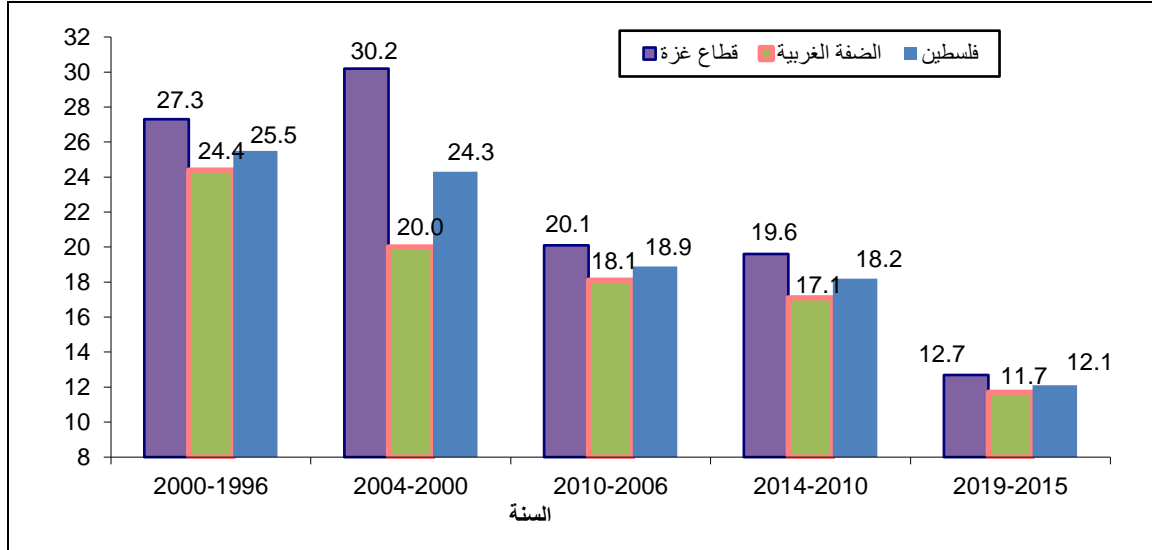
5.1 وفيات الاطفال والرضع

تتعرف الدول الأطراف بحق الطفل في التمتع بأعلى مستوى صحي يمكن بلوغه وبحقه في مرافق علاج الأمراض وإعادة التأهيل الصحي. وتبذل الدول الأطراف قصارى جهدها لتضمن ألا يحرم أي طفل من حقه في الحصول على خدمات الرعاية الصحية هذه.

(اتفاقية حقوق الطفل- المادة 24)

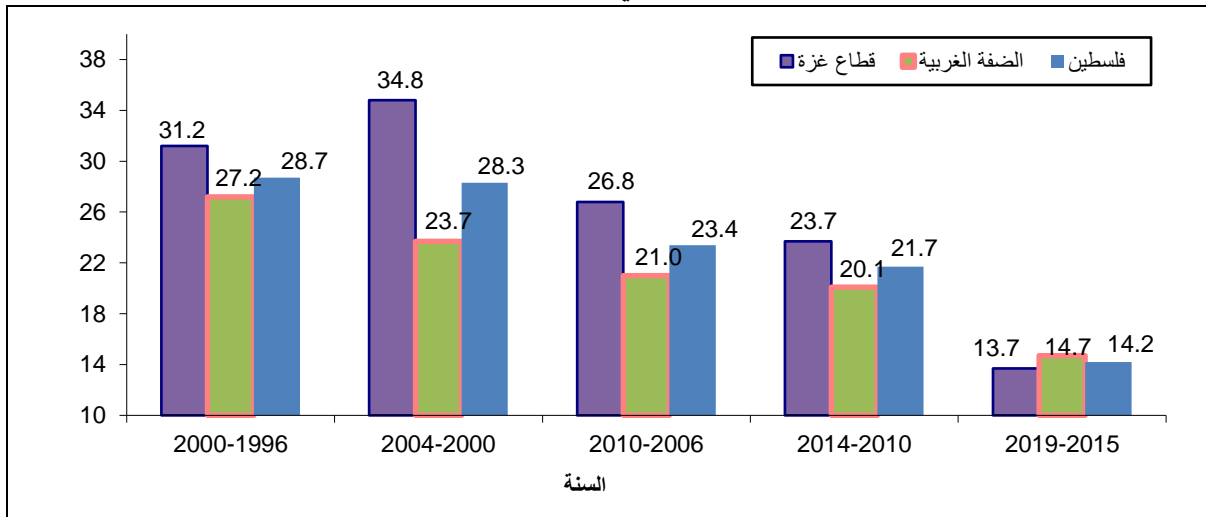
تعتبر وفيات الاطفال مقياسا للوضع الاجتماعي والصحي في الدولة، بشكل عام، حيث يلاحظ انخفاض وفيات الاطفال الرضع والأطفال دون الخامسة في فلسطين خلال العقدين السابقين، حيث انخفضت وفيات الاطفال الرضع من 25.5 وفاه لكل 1000 ولادة حية خلال الفترة 1996-2000 الى 12.1 وفاه لكل 1000 ولادة حية خلال الفترة 2015-2019.

معدل وفيات الرضع في فلسطين حسب المنطقة، سنوات مختارة



المصادر: الجهاز المركزي للإحصاء الفلسطيني، 2020. قاعدة بيانات المسح الصحي، 2000. رام الله- فلسطين.
 الجهاز المركزي للإحصاء الفلسطيني، 2020. قاعدة بيانات المسح الصحي الديموغرافي، 2004. رام الله- فلسطين
 الجهاز المركزي للإحصاء الفلسطيني، 2020. قاعدة بيانات مسح الاسرة الفلسطيني، 2010. رام الله- فلسطين.
 الجهاز المركزي للإحصاء الفلسطيني، 2015. المسح الفلسطيني العنقودي متعدد المؤشرات، 2014. رام الله- فلسطين.
 الجهاز المركزي للإحصاء الفلسطيني، 2020. قاعدة بيانات المسح الفلسطيني العنقودي متعدد المؤشرات، 2019-2020. رام الله- فلسطين.

معدل وفيات الاطفال دون الخامسة في فلسطين حسب المنطقة، سنوات مختارة



المصادر: الجهاز المركزي للإحصاء الفلسطيني، 2020. قاعدة بيانات المسح الصحي، 2000. رام الله- فلسطين.
 الجهاز المركزي للإحصاء الفلسطيني، 2020. قاعدة بيانات المسح الصحي الديموغرافي، 2004. رام الله- فلسطين
 الجهاز المركزي للإحصاء الفلسطيني، 2020. قاعدة بيانات مسح الاسرة الفلسطيني، 2010. رام الله- فلسطين.
 الجهاز المركزي للإحصاء الفلسطيني، 2015. المسح الفلسطيني العنقودي متعدد المؤشرات، 2014. رام الله- فلسطين.
 الجهاز المركزي للإحصاء الفلسطيني، 2020. قاعدة بيانات المسح الفلسطيني العنقودي متعدد المؤشرات، 2019-2020. رام الله- فلسطين.

أما وفيات الاطفال دون سن الخامسة في فلسطين فقد انخفضت من 28.7 وفاة لكل 1000 ولادة حية خلال الفترة 1996-2000 (بواقع 27.2 وفاة لكل 1000 ولادة حية في الضفة الغربية، 31.2 وفاة لكل 1000 ولادة حية وقطاع غزة) الى 14.2 وفاة لكل 1000 ولادة حية خلال الفترة 2015-2019، (بواقع 14.7 وفاة لكل 1000 ولادة حية في الضفة الغربية، و13.7 وفاة لكل 1000 ولادة حية في قطاع غزة).

ووفقاً لبيانات وزارة الصحة فإن أهم أسباب الوفاة المبلغ عنها بين الرضع في الضفة الغربية في العام 2019 هي أسباب تتعلق بالولادة (ما قبل أو بعد الولادة مباشرة) بنسبة 76.6% تليها التشوهات الخلقية بنسبة 10.1% ومن ثم أمراض القلب الخلقية والدورة الدموية بنسبة 8.6% وتلتها متلازمة موت الرضيع المفاجئ بنسبة 3.2% وأسباب أخرى 1.5%¹.

6.1 العمر الوسيط عند الزواج الاول

تشير بيانات الزواج والطلاق في فلسطين إلى أن العمر الوسيط عند عقد القران الأول على مستوى فلسطين عام 2019 قد بلغ 20.7 سنة للإناث و25.3 سنة للذكور، أما على مستوى المنطقة فقد بلغ العمر الوسيط عند عقد القران الأول في الضفة الغربية 20.6 سنة للإناث و25.3 سنة للذكور، في حين بلغ في قطاع غزة 20.8 سنة للإناث و25.2 سنة للذكور لنفس العام.

وأشارت البيانات أنه كلما ارتفع مستوى التحصيل العلمي كلما ارتفع العمر الوسيط عند عقد القران، فقد بلغ العمر الوسيط عند عقد القران الأول في فلسطين لعام 2019 للذين يحملون مؤهلاً جامعياً "بكالوريوس فأعلى" 23.9 سنة للإناث و26.7 سنة للذكور. بينما يلاحظ أن العمر الوسيط قد بلغ 16.5 سنة للإناث و23.4 سنة للذكور الحاصلين على مؤهل إعدادي فما دون.

كما بلغت نسبة الذين عقدوا قرانهم وأعمارهم دون سن الثامنة عشر في فلسطين خلال عام 2019، 19.3% للإناث من مجمل الإناث اللواتي عقدن قرانهن و0.9% للذكور من مجمل الذكور الذين عقدوا قرانهم.

7.1 الأسر حسب جنس رب الاسرة

تشير بيانات المسح الفلسطيني العنقودي متعدد المؤشرات 2019-2020، أن 10.5% من الأسر ترأسها امرأة في فلسطين، منها 35.5% من الأسر التي ترأسها امرأة لديها أطفال أقل من 18 سنة مقابل 64.5% ليس لديها أطفال.

جدول 3: التوزيع النسبي للأسر في فلسطين حسب جنس رب الأسرة ووجود أطفال دون 18 سنة، 2019

وجود أطفال	جنس رب الاسرة	
	انثى	نكر
لا يوجد أطفال	64.5	18.4
يوجد أطفال	35.5	81.6
المجموع	100.0	100.0

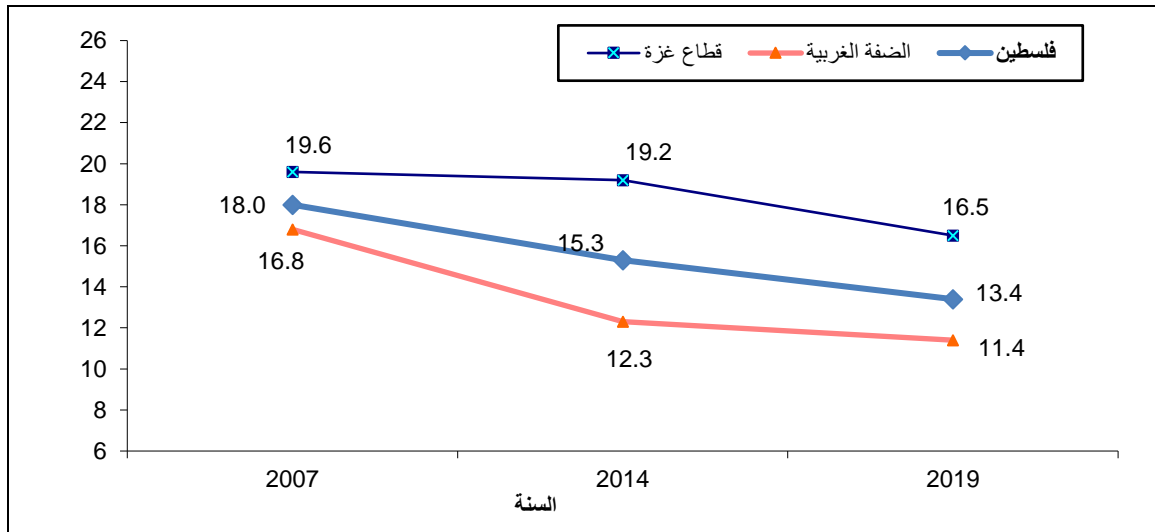
المصدر: الجهاز المركزي للإحصاء الفلسطيني 2020. قاعدة بيانات المسح الفلسطيني العنقودي متعدد المؤشرات، 2019-2020. رام الله- فلسطين.

¹ وزارة الصحة - التقرير الصحي السنوي - فلسطين 2019. نابلس- فلسطين

8.1 الزواج المبكر

أظهرت البيانات أن نسبة النساء في الفئة العمرية (20-24 سنة) وتزوجن قبل بلوغهن سن 18 سنة أي في سن الطفولة أخذت في الانخفاض في المجتمع الفلسطيني، حيث انخفضت من 18.0% في العام 2007 إلى 13.4% في العام 2019، أما على مستوى المنطقة فقد انخفضت هذه النسبة من 16.8% في العام 2007 إلى 11.4% في العام 2019 في الضفة الغربية، بينما انخفضت من 19.6% في العام 2007 إلى 16.5% في العام 2019 في قطاع غزة. مع العلم أنه صدر مرسوم رئاسي نهاية عام 2019 يمنع زواج الذكور والإناث قبل بلوغهن سن 18 سنة، وقد بدأ العمل فيه بداية عام 2020. لذا فإن البيانات الخاصة بالزواج المبكر الواردة في هذه التقرير تظهر السنوات السابقة لعام 2020.

نسبة النساء في العمر (20-24 سنة) في فلسطين اللواتي تزوجن قبل بلوغهن سن 18 سنة حسب المنطقة، سنوات مختارة



المصدر: الجهاز المركزي للإحصاء الفلسطيني 2020. قاعدة بيانات التعداد العام للسكان والمساكن والمنشآت، 2007. رام الله- فلسطين.
 الجهاز المركزي للإحصاء الفلسطيني، 2020. قاعدة بيانات المسح الفلسطيني العنقودي متعدد المؤشرات، 2014. رام الله- فلسطين.
 الجهاز المركزي للإحصاء الفلسطيني 2020. قاعدة بيانات المسح الفلسطيني العنقودي متعدد المؤشرات، 2019-2020. رام الله- فلسطين.

الفصل الثاني

القطاع التعليمي

1.2 نسبة الإنفاق العام على التعليم من إجمالي الإنفاق الحكومي

ارتفعت كلفة الطالب الواحد في التعليم المدرسي لتصبح 999 دولار في العام 2019 مقارنة بـ 933 دولار في العام 2018¹، فيما انخفض الإنفاق العام على التعليم كنسبة مئوية من إجمالي الإنفاق الحكومي ليصبح 15.6% في العام 2018 مقارنة بـ 18.0% في العام 2017².

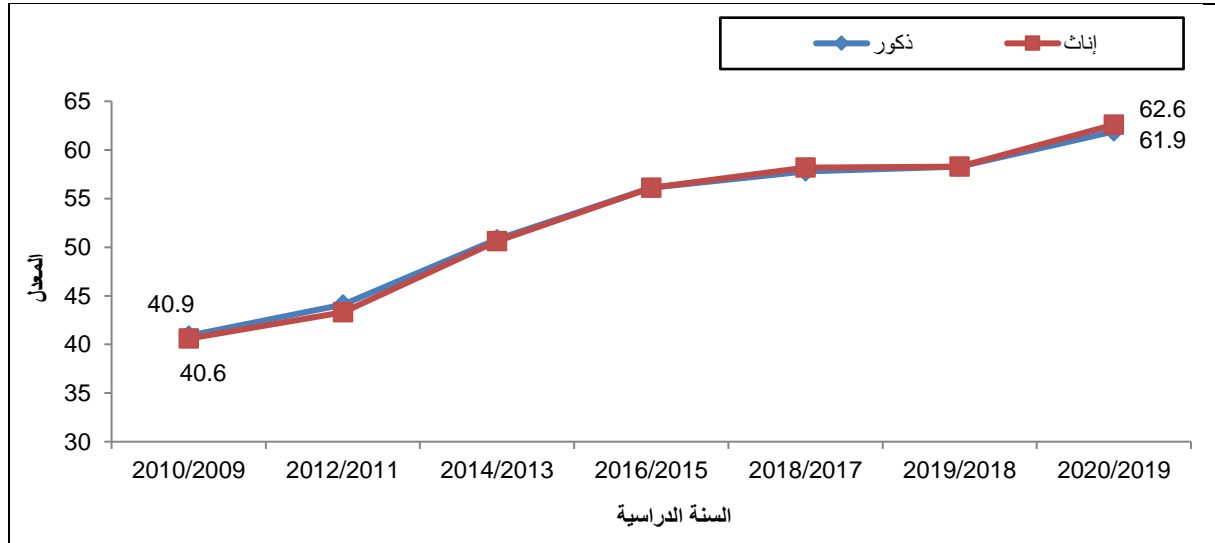
2.2 الالتحاق في رياض الأطفال والمدارس

تتعترف الدول الأطراف بحق الطفل في التعليم، وتحقيقاً للتنفيذ الكامل لهذا الحق تدريجياً وعلى أساس تكافؤ الفرص تقوم بوجه خاص بما يلي: أ. جعل التعليم الابتدائي إلزامياً ومتاحاً مجاناً للجميع. ب. تشجيع تطوير شتى أشكال التعليم الثانوي سواء العام أو المهني، وتوفيرها وإتاحتها لجميع الأطفال، واتخاذ التدابير المناسبة مثل إدخال مجانية التعليم وتقديم المساعدة المالية عند الحاجة إليها. (اتفاقية حقوق الطفل-المادة 28)

الالتحاق في رياض الأطفال

يعرّف معدل الالتحاق الإجمالي للأطفال في رياض الأطفال (بستان، تمهيدي) على أنه مجموع الأطفال الملتحقين برياض الأطفال المعتمدة من وزارة التربية والتعليم في سنة محددة كنسبة مئوية من السكان في فئة السن الرسمي للالتحاق برياض الأطفال (4-5 سنوات) في نفس السنة.

معدل الالتحاق الإجمالي في رياض الأطفال في فلسطين بين الأطفال في العمر (4-5 سنوات) حسب الجنس لسنوات دراسية مختارة

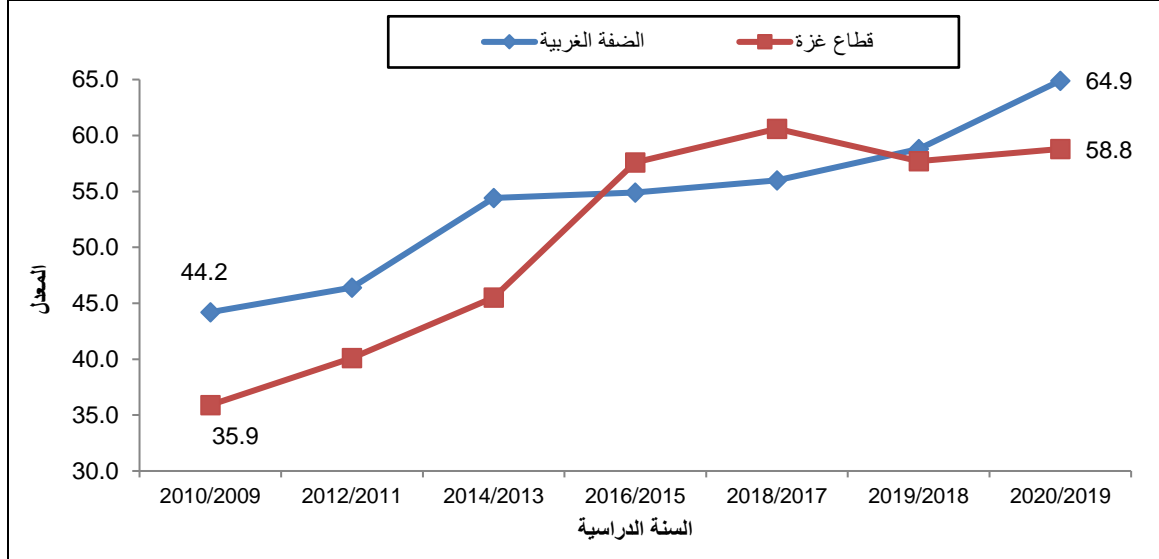


المصدر: وزارة التربية والتعليم، 2020. قاعدة بيانات المسح الشامل لرياض الأطفال للأعوام الدراسية 2010/2009-2020/2019. رام الله - فلسطين

¹ وزارة التربية والتعليم، 2020. تقرير المتابعة والتقييم للخطة الاستراتيجية الثالثة 2014-2019. نظام المتابعة والتقييم للعام 2019. رام الله - فلسطين
² الجهاز المركزي لإحصاء الفلسطيني، 2020. إحصاءات الحسابات القومية للعامين 2017، 2018. رام الله - فلسطين.

في العام الدراسي 2020/2019 يوجد فرق طفيف بين الإناث والذكور في معدل الالتحاق الإجمالي في رياض الأطفال، بينما يوجد فرق واضح بين الضفة الغربية وقطاع غزة.

معدل الالتحاق الإجمالي في رياض الأطفال في فلسطين لسنوات دراسية مختارة حسب المنطقة



المصدر: وزارة التربية والتعليم، 2020. قاعدة بيانات المسح الشامل لرياض الأطفال للأعوام الدراسية 2010/2009-2020/2019. رام الله - فلسطين

بلغ عدد رياض الأطفال للعام 2020/2019 في الضفة الغربية 1,452 روضة، في حين بلغ هذا العدد 712 روضة في قطاع غزة، وحول عدد الأطفال في رياض الأطفال فقد بلغ 93,909 طفلاً في الضفة الغربية و66,253 طفلاً في قطاع غزة. أما بالنسبة للمربيات فقد بلغ عددهن 4,548 مربية في الضفة الغربية و2,682 مربية في قطاع غزة، وقد بلغ عدد الشعب الدراسية 4,130 شعبة في الضفة الغربية و2,686 شعبة في قطاع غزة.

الالتحاق في المرحلة الأساسية

معدل الالتحاق الصافي في المرحلة الأساسية هو عبارة عن مجموع الطلبة ممن هم في سن الالتحاق الرسمي في المرحلة الأساسية (6-15 سنة) بغض النظر عن الصف الملتحقين فيه، معبراً عنه كنسبة مئوية من مجموع أفراد فئة السكان المناظرة (6-15 سنة).

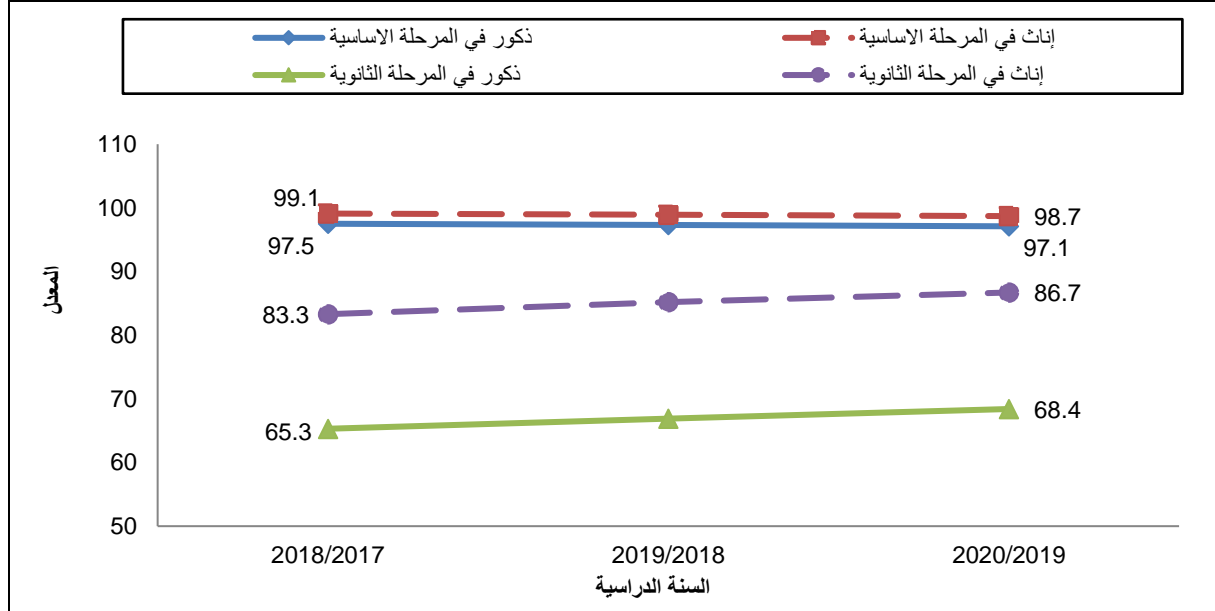
بلغ معدل الالتحاق الصافي في المرحلة الأساسية في فلسطين في العام الدراسي 2019/2018 (98.1%) أما في العام الدراسي 2020/2019 فقد بلغ 97.9%، بواقع 98.5% في الضفة الغربية و97.2% في قطاع غزة، أما حسب الجنس فهناك تفاوت بين الذكور والإناث في نسب الالتحاق الصافي في المرحلة الأساسية في فلسطين لصالح الإناث حيث بلغت 98.7% بين الإناث مقابل 97.1% بين الذكور.

الالتحاق في المرحلة الثانوية

معدل الالتحاق الصافي في المرحلة الثانوية هو عبارة عن مجموع الطلبة في سن الالتحاق الرسمي بالمرحلة الثانوية (16-17 سنة) بغض النظر عن الصف الملتحقين به، معبراً عنه كنسبة مئوية من مجموع أفراد فئة السكان المناظرة (16-17 سنة). بلغ معدل الالتحاق الصافي في المرحلة الثانوية في فلسطين (77.4%) في العام الدراسي 2020/2019،

بواقع 74.9% في الضفة الغربية و 81.1% في قطاع غزة، أما حسب الجنس فيظهر تفاوت واضح بين الذكور والإناث في نسب الالتحاق الصافي في المرحلة الثانوية في فلسطين بواقع 68.4% بين الذكور مقابل 86.7% بين الإناث.

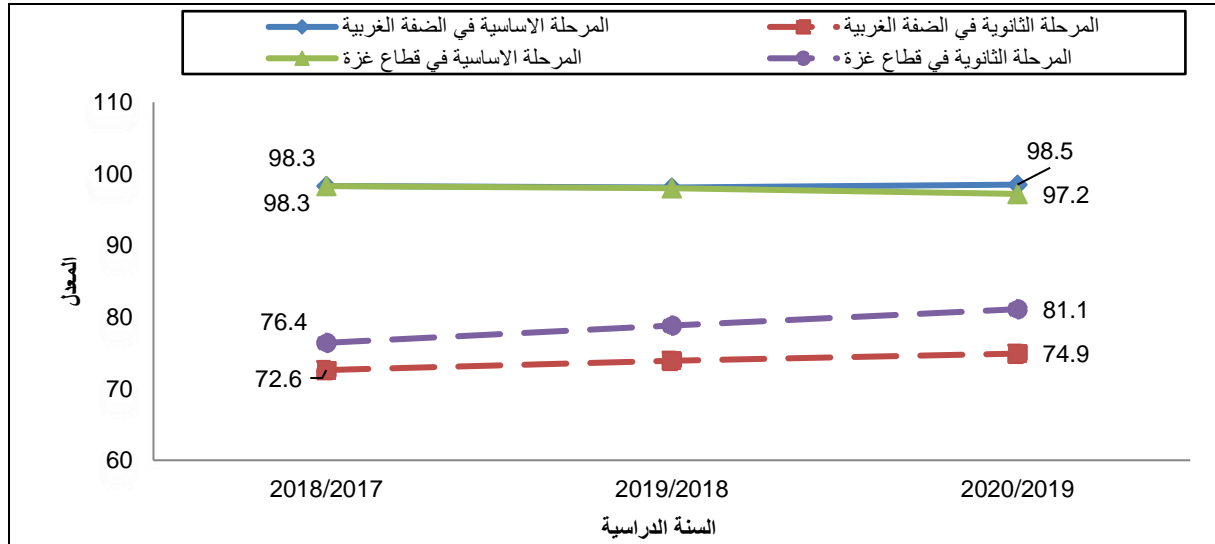
معدلات الالتحاق الصافي حسب المرحلة والجنس في فلسطين للسنوات الدراسية (2020/2019-2018/2017)



ملاحظة: ابتداءً من العام الدراسي 2018/2017 أصبحت المرحلة الأساسية تشمل الصفوف من الأول الأساسي حتى التاسع الأساسي أما المرحلة الثانوية فتشمل الصفوف العاشر والحادي عشر والثاني عشر (مع بقاء الصف العاشر إلزامياً) وذلك بالاستناد إلى قانون التعليم الجديد الصادر عن وزارة التربية والتعليم العالي باعتبار الصف العاشر ضمن المرحلة الثانوية.

المصدر: وزارة التربية والتعليم، 2020. قاعدة بيانات المسح الشامل للمدارس للأعوام الدراسية 2020/2019-2018/2017. رام الله - فلسطين

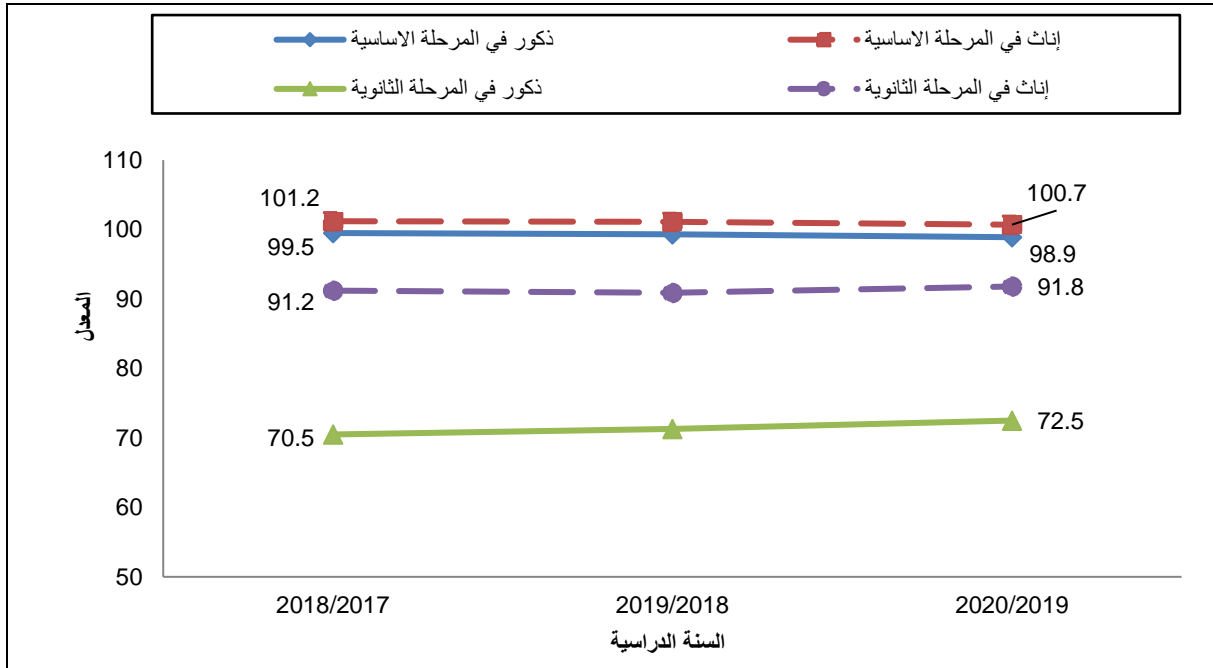
معدلات الالتحاق الصافي حسب المرحلة والمنطقة في فلسطين للسنوات الدراسية (2020/2019-2018/2017)



ملاحظة: ابتداءً من العام الدراسي 2018/2017 أصبحت المرحلة الأساسية تشمل الصفوف من الأول الأساسي حتى التاسع الأساسي أما المرحلة الثانوية فتشمل الصفوف العاشر والحادي عشر والثاني عشر (مع بقاء الصف العاشر إلزامياً) وذلك بالاستناد إلى قانون التعليم الجديد الصادر عن وزارة التربية والتعليم العالي باعتبار الصف العاشر ضمن المرحلة الثانوية.

المصدر: وزارة التربية والتعليم، 2020. قاعدة بيانات المسح الشامل للمدارس للأعوام الدراسية 2020/2019-2018/2017. رام الله - فلسطين

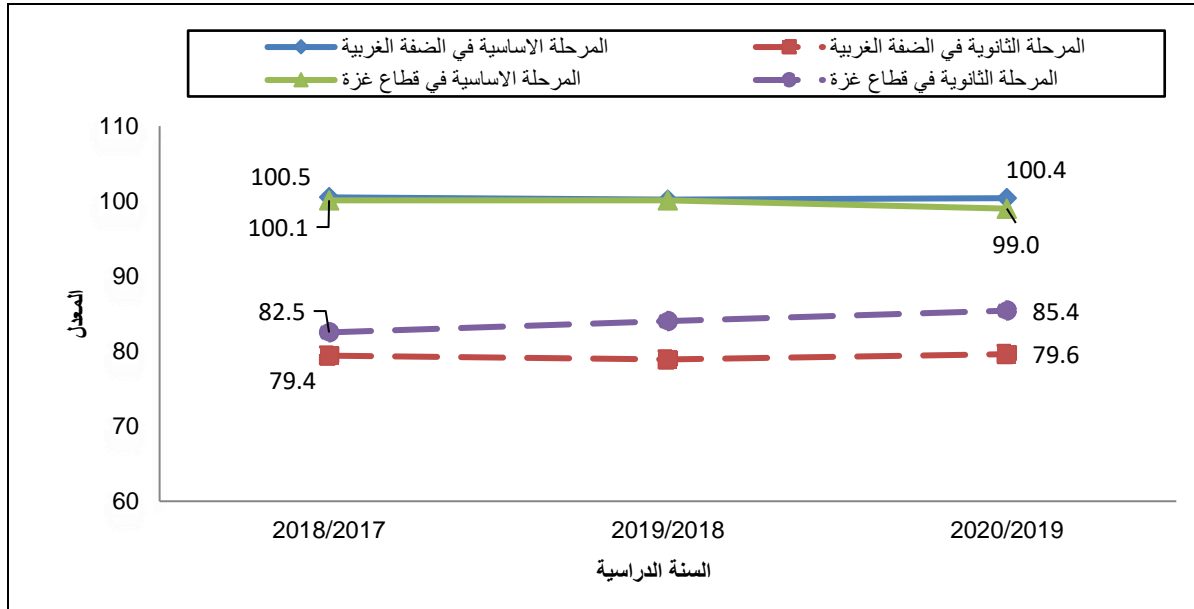
معدلات الالتحاق الإجمالي حسب المرحلة والجنس في فلسطين للسنوات الدراسية (2020/2019-2018/2017)



ملاحظة: ابتداءً من العام الدراسي 2018/2017 أصبحت المرحلة الأساسية تشمل الصفوف من الأول الأساسي حتى التاسع الأساسي أما المرحلة الثانوية فتشمل الصفوف العاشر والحادي عشر والثاني عشر (مع بقاء الصف العاشر إلزامياً) وذلك بالاستناد إلى قانون التعليم الجديد الصادر عن وزارة التربية والتعليم العالي باعتبار الصف العاشر ضمن المرحلة الثانوية.

المصدر: وزارة التربية والتعليم، 2020. قاعدة بيانات المسح الشامل للمدارس للأعوام الدراسية 2018/2017-2020/2019. رام الله - فلسطين

معدلات الالتحاق الإجمالي حسب المرحلة والمنطقة في فلسطين للسنوات الدراسية (2020/2019-2018/2017)



ملاحظة: ابتداءً من العام الدراسي 2018/2017 أصبحت المرحلة الأساسية تشمل الصفوف من الأول الأساسي حتى التاسع الأساسي أما المرحلة الثانوية فتشمل الصفوف العاشر والحادي عشر والثاني عشر (مع بقاء الصف العاشر إلزامياً) وذلك بالاستناد إلى قانون التعليم الجديد الصادر عن وزارة التربية والتعليم العالي باعتبار الصف العاشر ضمن المرحلة الثانوية.

المصدر: وزارة التربية والتعليم، 2020. قاعدة بيانات المسح الشامل للمدارس للأعوام الدراسية 2018/2017-2020/2019. رام الله - فلسطين

3.2 توزيع المدارس في فلسطين للعام الدراسي 2019/2020

يوجد 3,074 مدرسة في فلسطين منها 2,259 مدرسة حكومية و372 مدرسة تابعة للأونروا* و443 مدرسة خاصة، أما على مستوى المنطقة فيوجد في الضفة الغربية 2,323 مدرسة مقابل 751 مدرسة في قطاع غزة، وتتوزع هذه المدارس حسب المرحلة بواقع 1,851 مدرسة أساسية و1,223 مدرسة ثانوية.

جدول 4: توزيع المدارس في فلسطين حسب المنطقة والجهة المشرفة وجنس المدرسة، 2019/2020

المنطقة	حكومة				أونروا				خاصة		
	المجموع	ذكور	إناث	مختلطة	المجموع	ذكور	إناث	مختلطة	المجموع	ذكور	إناث
فلسطين	2,259	886	835	538	372	152	119	101	48	30	365
الضفة الغربية	1,845	702	670	473	96	35	47	14	35	22	325
قطاع غزة	414	184	165	65	276	117	72	87	13	8	40

البيانات لا تشمل مدارس البلدية والمعارف الاسرائيلية في محافظة القدس

المصدر: وزارة التربية والتعليم، 2020. الكتاب الإحصائي التربوي السنوي للعام الدراسي 2019/2020. رام الله - فلسطين.

جدول 5: توزيع المدارس في فلسطين حسب المنطقة والجهة المشرفة والمرحلة، 2019/2020

المنطقة	حكومة			أونروا			خاصة		
	المجموع	أساسية	ثانوية	المجموع	أساسية	ثانوية	المجموع	أساسية	ثانوية
فلسطين	2,259	1,184	1,075	372	370	2	443	297	146
الضفة الغربية	1,845	963	882	96	94	2	382	257	125
قطاع غزة	414	221	193	276	276	-	61	40	21

* في العام الدراسي 2017/2018 أصبحت المدارس الأساسية تشمل المدارس التي تدرّس الصف التاسع الأساسي فما دون أما المدارس التي تدرّس الصف العاشر فأعلى فتعتبر مدارس ثانوية وذلك بالاستناد الى قانون التعليم الجديد الصادر عن وزارة التربية والتعليم العالي باعتبار الصف العاشر ضمن المرحلة الثانوية.

الإشارة (-) تعني لا يوجد

البيانات لا تشمل مدارس البلدية والمعارف الاسرائيلية في محافظة القدس

المصدر: وزارة التربية والتعليم، 2020. الكتاب الإحصائي التربوي السنوي للعام الدراسي 2019/2020. رام الله - فلسطين.

عدد الطلبة في المدارس للعام الدراسي 2019/2020

هناك 1,309,165 طالباً يدرسون في مدارس فلسطين منهم 734,316 طالباً في الضفة الغربية، و574,849 طالباً في قطاع غزة، من بينهم 649,320 ذكراً و659,845 أنثى، وموزعين حسب جهات الإشراف كالآتي: 854,153 طالباً في المدارس الحكومية و327,210 طالباً في مدارس أونروا و127,802 طالباً في المدارس الخاصة. اما بالنسبة لتوزيع الطلبة حسب المرحلة هناك 1,061,639 طالباً في المرحلة الأساسية منهم 593,372 طالباً في الضفة الغربية، و468,267 طالباً في قطاع غزة، و247,526 طالباً في المرحلة الثانوية منهم 140,944 طالباً في الضفة الغربية و106,582 طالباً في قطاع غزة.

*الأونروا: وكالة الأمم المتحدة لإغاثة وتشغيل الفلسطينيين في الشرق الأدنى.

جدول 6: توزيع الطلبة في فلسطين حسب المنطقة والمرحلة* والجنس، 2020/2019

المنطقة	مجموع			أساسية			ثانوية		
	المجموع	ذكر	أنثى	المجموع	ذكر	أنثى	المجموع	ذكر	أنثى
فلسطين	1,309,165	649,320	659,845	1,061,639	537,972	523,667	247,526	111,348	136,178
الضفة الغربية	734,316	361,125	373,191	593,372	299,769	293,603	140,944	61,356	79,588
قطاع غزة	574,849	288,195	286,654	468,267	238,203	230,064	106,582	49,992	56,590

* في العام الدراسي 2018/2017 أصبحت المرحلة الأساسية تشمل الصفوف من الأول الأساسي حتى التاسع الأساسي أما المرحلة الثانوية فتشمل الصفوف العاشر والحادي عشر والثاني عشر (مع بقاء الصف العاشر إلزامياً) وذلك بالاستناد إلى قانون التعليم الجديد الصادر عن وزارة التربية والتعليم العالي باعتبار الصف العاشر ضمن المرحلة الثانوية. البيانات لا تشمل الطلبة الملتحقين في مدارس البلدية والمعارف الاسرائيلية في القدس المصدر: وزارة التربية والتعليم، 2020. الكتاب الإحصائي التربوي السنوي للعام الدراسي 2020/2019. رام الله - فلسطين.

معدل عدد الطلبة لكل شعبة

بلغ معدل عدد الطلبة لكل شعبة في المدارس التي تشرف عليها الحكومة في العام الدراسي 2020/2019 في فلسطين 29.8 طالباً بواقع؛ 26.7 طالباً في الضفة الغربية و39.5 طالباً في قطاع غزة. بينما لا تزال مدارس الأونروا تعاني من نقص في الغرف الصفية والاحتفاظ خاصة في قطاع غزة. أما بالنسبة لمعدل عدد الطلبة لكل شعبة حسب المرحلة بلغت في المرحلة الأساسية 31.5 طالباً في فلسطين بواقع؛ 27.2 طالباً في الضفة الغربية و39.3 طالباً في قطاع غزة، وفي المرحلة الثانوية بلغ المعدل 28.1 طالباً في فلسطين بواقع؛ 23.1 طالباً في الضفة الغربية و39.4 طالباً في قطاع غزة.

جدول 7: معدل عدد الطلبة لكل شعبة في فلسطين حسب المنطقة والجهة المشرفة، 2020/2019

المنطقة	مجموع	حكومة	أونروا	خاصة
	طالب/شعبة	طالب/شعبة	طالب/شعبة	طالب/شعبة
فلسطين	30.8	29.8	40.0	22.4
الضفة الغربية	26.3	26.7	34.6	22.5
قطاع غزة	39.3	39.5	41.1	22.4

المصدر: وزارة التربية والتعليم، 2020. الكتاب الإحصائي التربوي السنوي للعام الدراسي 2020/2019. رام الله - فلسطين. البيانات لا تشمل الطلبة الملتحقين في مدارس البلدية والمعارف الاسرائيلية في القدس

جدول 8: معدل عدد الطلبة لكل شعبة في فلسطين حسب المنطقة والمرحلة*، 2020/2019

المنطقة	مجموع	أساسية	ثانوية
	طالب/شعبة	طالب/شعبة	طالب/شعبة
فلسطين	30.8	31.5	28.1
الضفة الغربية	26.3	27.2	23.1
قطاع غزة	39.3	39.3	39.4

* في العام الدراسي 2018/2017 أصبحت المرحلة الأساسية تشمل الصفوف من الأول الأساسي حتى التاسع الأساسي أما المرحلة الثانوية فتشمل الصفوف العاشر والحادي عشر والثاني عشر (مع بقاء الصف العاشر إلزامياً) وذلك بالاستناد إلى قانون التعليم الجديد الصادر عن وزارة التربية والتعليم العالي باعتبار الصف العاشر ضمن المرحلة الثانوية. البيانات لا تشمل الطلبة الملتحقين في مدارس البلدية والمعارف الاسرائيلية في القدس المصدر: وزارة التربية والتعليم، 2020. الكتاب الإحصائي التربوي السنوي للعام الدراسي 2020/2019. رام الله - فلسطين.

معدلات التسرب

تعتبر معدلات التسرب في فلسطين منخفضة نسبياً، فقد بلغت خلال العام الدراسي 2019/2018 في فلسطين ولكافة المراحل 0.8% (0.9% بين الذكور و0.6% بين الإناث)، 0.4% في المرحلة الأساسية (0.6% بين الذكور و0.3% بين الإناث)، في حين بلغ المعدل في المرحلة الثانوية 2.3% (2.7% بين الذكور و1.9% بين الإناث).

جدول 9: معدلات التسرب في فلسطين حسب المنطقة والمرحلة* والجنس، 2019/2018

المنطقة	مجموع			أساسية			ثانوية		
	ذكور	إناث	كلا الجنسين	ذكور	إناث	كلا الجنسين	ذكور	إناث	كلا الجنسين
فلسطين	0.9	0.6	0.8	0.6	0.3	0.4	2.7	1.9	2.3
الضفة الغربية	1.2	0.8	1.0	0.8	0.4	0.6	3.3	2.4	2.8
قطاع غزة	0.6	0.4	0.5	0.3	0.1	0.2	2.0	1.3	1.6

* في العام الدراسي 2018/2017 أصبحت المرحلة الأساسية تشمل الصفوف من الأول الأساسي حتى التاسع الأساسي أما المرحلة الثانوية فتشمل الصفوف العاشر والحادي عشر والثاني عشر (مع بقاء الصف العاشر إلزامياً) وذلك بالاستناد إلى قانون التعليم الجديد الصادر عن وزارة التربية والتعليم العالي باعتبار الصف العاشر ضمن المرحلة الثانوية. البيانات لا تشمل الطلبة الملتحقين في مدارس البلدية والمعارف الإسرائيلية في القدس
المصدر: وزارة التربية والتعليم، 2020. الكتاب الإحصائي التربوي السنوي للعام الدراسي 2020/2019. رام الله - فلسطين.

معدلات الرسوب

بلغت معدلات الرسوب في كافة المراحل في فلسطين 0.8% بواقع 0.9% في الضفة الغربية و0.6% في قطاع غزة، ويلاحظ أن معدلات الرسوب بين الذكور أعلى منها بين الإناث.

جدول 10: معدلات الرسوب في فلسطين حسب المنطقة والمرحلة* والجنس، 2019/2018

المنطقة	مجموع			أساسية			ثانوية		
	ذكور	إناث	كلا الجنسين	ذكور	إناث	كلا الجنسين	ذكور	إناث	كلا الجنسين
فلسطين	0.9	0.7	0.8	0.9	0.6	0.8	1.2	0.8	1.0
الضفة الغربية	1.1	0.8	0.9	1.0	0.8	0.9	1.5	0.8	1.1
قطاع غزة	0.7	0.6	0.6	0.7	0.5	0.6	0.7	0.8	0.8

* في العام الدراسي 2018/2017 أصبحت المرحلة الأساسية تشمل الصفوف من الأول الأساسي حتى التاسع الأساسي أما المرحلة الثانوية فتشمل الصفوف العاشر والحادي عشر والثاني عشر (مع بقاء الصف العاشر إلزامياً) وذلك بالاستناد إلى قانون التعليم الجديد الصادر عن وزارة التربية والتعليم العالي باعتبار الصف العاشر ضمن المرحلة الثانوية. البيانات لا تشمل الطلبة الملتحقين في مدارس البلدية والمعارف الإسرائيلية في القدس
المصدر: وزارة التربية والتعليم، 2020. الكتاب الإحصائي التربوي السنوي للعام الدراسي 2020/2019. رام الله - فلسطين.

معدل عدد الطلبة لكل معلم/ة

بلغ معدل عدد الطلبة لكل معلم في مدارس فلسطين 22.4 طالباً لكل معلم في العام الدراسي 2020/2019 بواقع 21.2 طالباً لكل معلم في المدارس الحكومية، و31.8 طالباً لكل معلم في الأونروا و16.3 طالباً لكل معلم في المدارس الخاصة.

جدول 11: معدل عدد الطلبة لكل معلم في فلسطين حسب المنطقة والجهة المشرفة، 2020/2019

المنطقة	مجموع	حكومة	وكالة	خاصة
فلسطين	22.4	21.2	31.8	16.3
الضفة الغربية	19.5	19.8	27.6	16.5
قطاع غزة	27.5	24.9	32.6	15.1

المصدر: وزارة التربية والتعليم، 2020. الكتاب الإحصائي التربوي السنوي للعام الدراسي 2020/2019. رام الله - فلسطين. البيانات لا تشمل الطلبة الملتحقين في مدارس البلدية والمعارف الاسرائيلية في القدس

توزيع المدارس حسب المصدر الرئيسي للمياه، الكهرباء والتخلص من المياه العادمة
تشير الإحصاءات التربوية إلى أن البنية التحتية الأساسية متوفرة في معظم مدارس الضفة الغربية وقطاع غزة، وأن 96.4% من المدارس متصلة بشبكة الكهرباء في الضفة الغربية، مقابل 95.3% في قطاع غزة، وهناك 91.4% من المدارس في الضفة الغربية موصولة بشبكة مياه عامة، مقابل 84.8% في قطاع غزة، مع ملاحظة أن قطاع غزة يعاني من الانقطاع المستمر في خدمة الكهرباء ونقص في مياه الشرب من المصادر الآمنة.

جدول 12: التوزيع النسبي للمدارس حسب المصدر الرئيسي للمياه والكهرباء، 2020/2019

المنطقة	المصدر الرئيسي للمياه			المصدر الرئيسي للكهرباء			
	شبكة مياه عامة	تنكات	بئر	غير ذلك	شبكة كهرباء عامة	مولد خاص	خلايا شمسية
فلسطين	89.8	3.7	6.3	0.2	96.1	1.4	2.5
الضفة الغربية	91.4	4.4	4.0	0.2	96.4	0.3	3.3
قطاع غزة	84.8	1.6	13.5	0.1	95.3	4.7	0.0

(0.0) تعني أن النسبة أقل من 0.05

البيانات لا تشمل مدارس البلدية والمعارف الاسرائيلية في القدس

المصدر: وزارة التربية والتعليم، 2020. الكتاب الإحصائي التربوي السنوي للعام الدراسي 2020/2019. رام الله - فلسطين.

جدول 13: التوزيع النسبي للمدارس حسب طريقة التخلص الرئيسية من المياه العادمة، 2020/2019

المنطقة	شبكة صرف صحي عامة	حفرة امتصاصية	حفرة صماء	غير ذلك
فلسطين	50.1	37.0	12.6	0.3
الضفة الغربية	38.4	45.1	16.1	0.4
قطاع غزة	86.4	11.9	1.7	0.0

(0.0) تعني أن النسبة أقل من 0.05

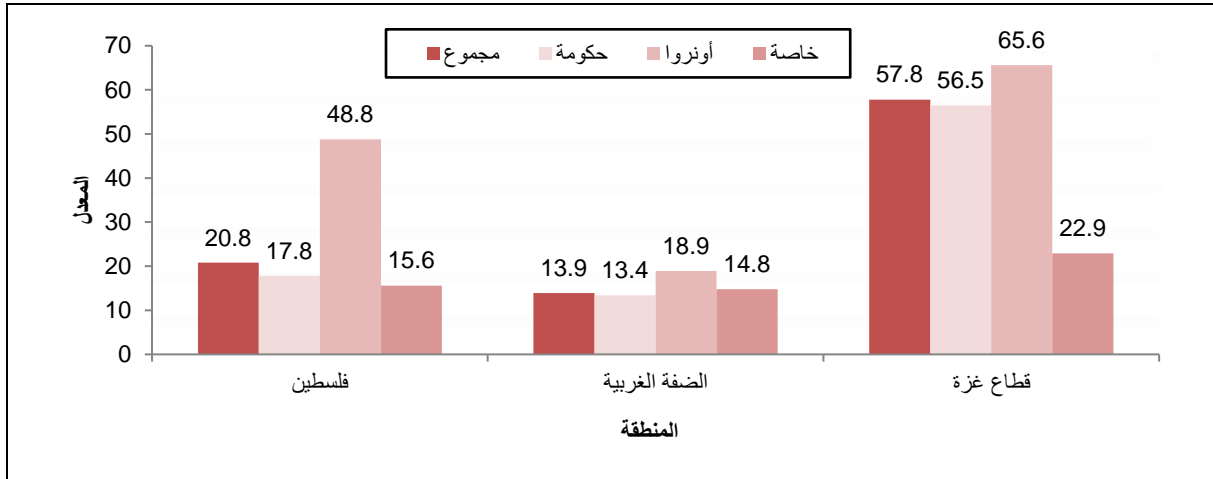
البيانات لا تشمل مدارس البلدية والمعارف الاسرائيلية في القدس

المصدر: وزارة التربية والتعليم، 2020. الكتاب الإحصائي التربوي السنوي للعام الدراسي 2020/2019. رام الله - فلسطين.

الطلبة والحاسوب

بلغ معدل عدد الطلبة لكل جهاز حاسوب في مدارس الاونروا 48.8 طالباً بينما بلغ في المدارس الحكومية 17.8 طالباً في حين كان المعدل الأقل في المدارس الخاصة حيث بلغ 15.6 طالباً لكل جهاز حاسوب.

معدل عدد الطلبة لكل جهاز حاسوب في المدارس حسب المنطقة والجهة المشرفة، 2020/2019

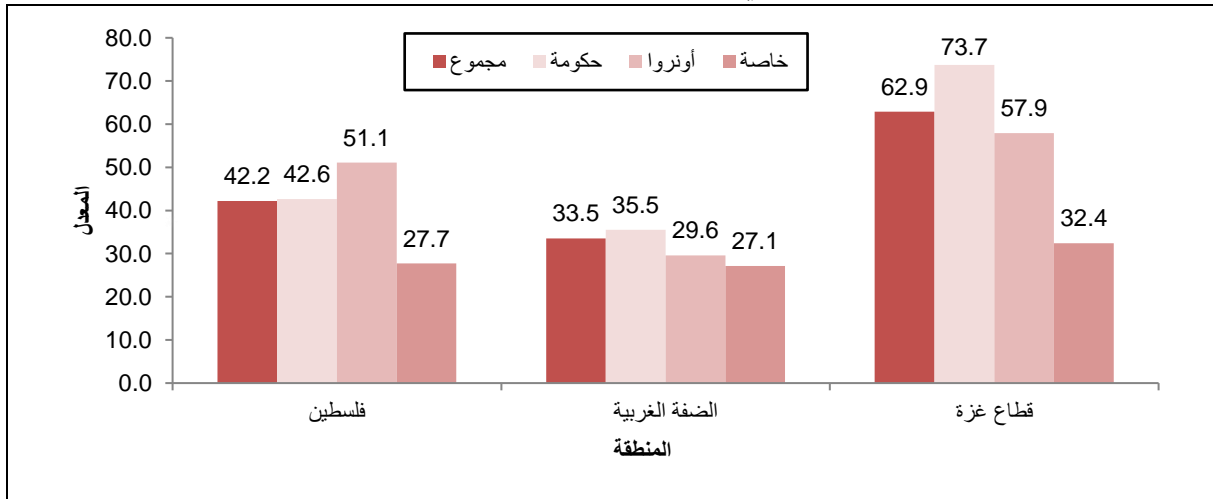


المصدر: وزارة التربية والتعليم، 2020. الكتاب الإحصائي التربوي السنوي للعام الدراسي 2020/2019. رام الله - فلسطين.
البيانات لا تشمل مدارس البلدية والمعارف الاسرائيلية في القدس

معدل عدد الطلبة لكل مشربية، مرحاض، ومغسلة

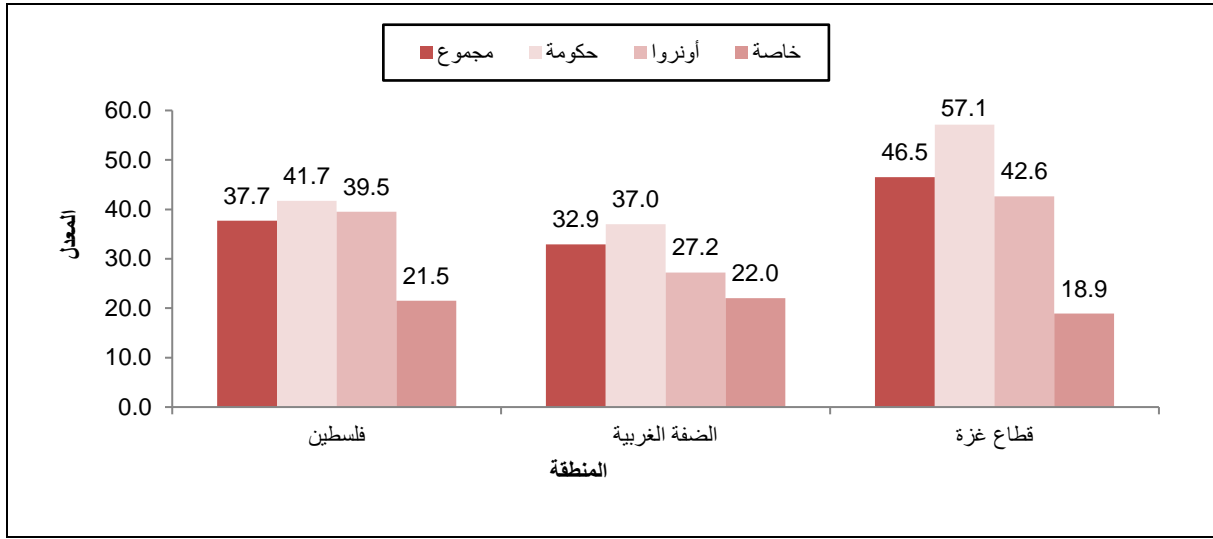
يتشارك حوالي 42 طالباً في استخدام المشربية الواحدة، وحوالي 38 طالباً في استخدام المراض الواحد، وحوالي 52 طالباً في استخدام مغسلة واحدة. ونلاحظ وجود فجوة واضحة في تلك المعدلات عند المقارنة بين الضفة الغربية وقطاع غزة، حيث يتشارك حوالي 47 طالباً في استخدام المراض في مدارس قطاع غزة مقارنة بحوالي 33 طالب يستخدمون مراض واحد في مدارس الضفة الغربية.

معدل عدد الطلبة لكل مشربية في المدارس حسب المنطقة والجهة المشرفة، 2020/2019



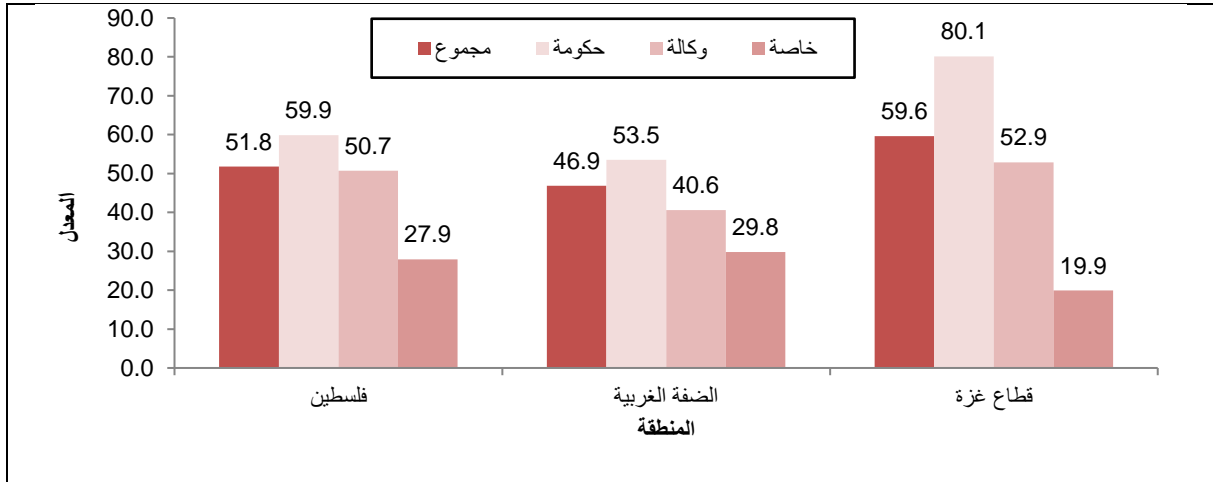
المصدر: وزارة التربية والتعليم، 2020. الكتاب الإحصائي التربوي السنوي للعام الدراسي 2020/2019. رام الله - فلسطين.
البيانات لا تشمل مدارس البلدية والمعارف الاسرائيلية في القدس

معدل عدد الطلبة لكل مراحض في المدارس حسب المنطقة والجهة المشرفة، 2020/2019



المصدر: وزارة التربية والتعليم، 2020. الكتاب الإحصائي التربوي السنوي للعام الدراسي 2020/2019. رام الله - فلسطين.
البيانات لا تشمل مدارس البلدية والمعارف الاسرائيلية في القدس

معدل عدد الطلبة لكل مغسلة في المدارس حسب المنطقة والجهة المشرفة، 2020/2019



المصدر: وزارة التربية والتعليم، 2020. الكتاب الإحصائي التربوي السنوي للعام الدراسي 2020/2019. رام الله - فلسطين.
البيانات لا تشمل مدارس البلدية والمعارف الاسرائيلية في القدس

4.2 المواءمات الخاصة بالأطفال ذوي الإعاقة في المدارس

65.2% من المدارس الحكومية في فلسطين تتوفر فيها مواءمات للأطفال ذوي الإعاقة في المراحض و57.8% تتوفر فيها شوايح ملائمة للأطفال ذوي الإعاقة للعام 2020/2019، وهي في المدارس الحكومية والأونروا أكثر منها في المدارس الخاصة. وبالرغم من أن هذه المدارس تمتلك مراحض وشوايح ملائمة للأطفال ذوي الإعاقة الحركية، إلا أن هنالك أنواعاً أخرى من الاعاقات التي تحتاج إلى مواءمات خاصة غير متوفرة في المدارس، أو للوصول إلى المدارس مثل مواءمات في المواصلات والغرف الصفية.

وبالرغم من قرار وزارة التربية والتعليم منذ ما يزيد على تسع سنوات بضرورة مواءمة جميع المدارس الجديدة للأطفال ذوي الإعاقة، ووجود الإطار القانوني لذلك، ووجود برنامجاً خاصاً وإدارة مختصة بالتعليم الجامع منذ العام 1997، إلا أنه لا يزال

هنالك ضرورة للتركيز على الإعاقات العقلية ووضع إستراتيجية وطنية للتعليم الجامع، ومعرفة الأطفال ذوي الاعاقة غير الملتحقين بأي نظام تعليمي رسمي أو من خلال مؤسسات تأهيلية خاصة.

جدول 14: توزيع الطلبة ذوي الإعاقة في المدارس الحكومية حسب نوع الإعاقة والمنطقة، 2020/2019

المنطقة	المجموع	بصرية كلية	بصرية جزئية	سمعية كلية	سمعية جزئية	اضطرابات النطق	حركية	متلازمة داون + توحد + عقلية
فلسطين	8,934	120	1,916	251	1,294	2,606	1,908	839
الضفة الغربية	5,680	57	1,235	92	757	1,580	1,130	829
قطاع غزة	3,254	63	681	159	537	1,026	778	10

المصدر: وزارة التربية والتعليم، 2020. الكتاب الإحصائي التربوي السنوي للعام الدراسي 2020/2019. رام الله - فلسطين.

البيانات لا تشمل مدارس البلدية والمعارف الاسرائيلية في القدس

5.2 أثر جائحة كوفيد 19 (كورونا) على التعليم

أثر انتشار فايروس كورونا على التعليم بشكل مباشر حيث أدى الى توقف العملية التعليمية بشكل شبة تام استجابة لقرار الحكومة والمتمثل بإعلان حالة الطوارئ وإغلاق كافة المؤسسات بما فيها المؤسسات التعليمية خلال فترة الجائحة، وبدأت المؤسسات التعليمية بالبحث عن بديل عن التعليم النظامي فبرزت فكرة التعليم عن بعد باستخدام التكنولوجيا في التعليم، وبادرت الجهات ذات العلاقة باستخدام البرامج الإلكترونية المختلفة للتعليم والتواصل مع الطلبة ومع توقع طول فترة الطوارئ وإغلاق المؤسسات التعليمية، بدأت وزارة التربية والتعليم بالبحث عن بديل عن التعليم النظامي واستخدام التعليم عن بعد، وعليه أصدرت مجموعة من القرارات والتوجهات لمديريات التربية والتعليم والجامعات لإدارة موضوع التعليم عن بعد.

تباين في مشاركة الطلاب في الأنشطة التعليمية عن بعد

تشير البيانات ان 51.0% من الاسر في فلسطين التي لديها أطفال (6-18 سنة) وملتحقين بالتعليم قبل الإغلاق شارك أطفالهم في أنشطة تعليمية عن بعد خلال فترة الإغلاق، (53.3% في الضفة الغربية، و48.5% في قطاع غزة) مع وجود تباين واضح في مشاركة الطلاب بين المحافظات، حيث كانت اعلى نسبة مشاركة في محافظة القدس (84.8%)، وأدنى نسبة مشاركة في محافظة الخليل (38.9%) وفقاً لنتائج مسح أثر جائحة كوفيد 19 (كورونا) على الظروف الاجتماعية والاقتصادية للأسر الفلسطينية والذي نفذته الجهاز المركزي للإحصاء الفلسطيني خلال الفترة الممتدة من آذار - أيار من العام 2020.

جدول 15: نسبة الأسر التي لديها أطفال في العمر (6-18 سنة) وشارك أطفالهم في أنشطته تعليمية عن بعد خلال فترة الإغلاق* حسب طبيعة الانشطة التعليمية والمنطقة/ جنس المعيل الرئيسي للأسرة

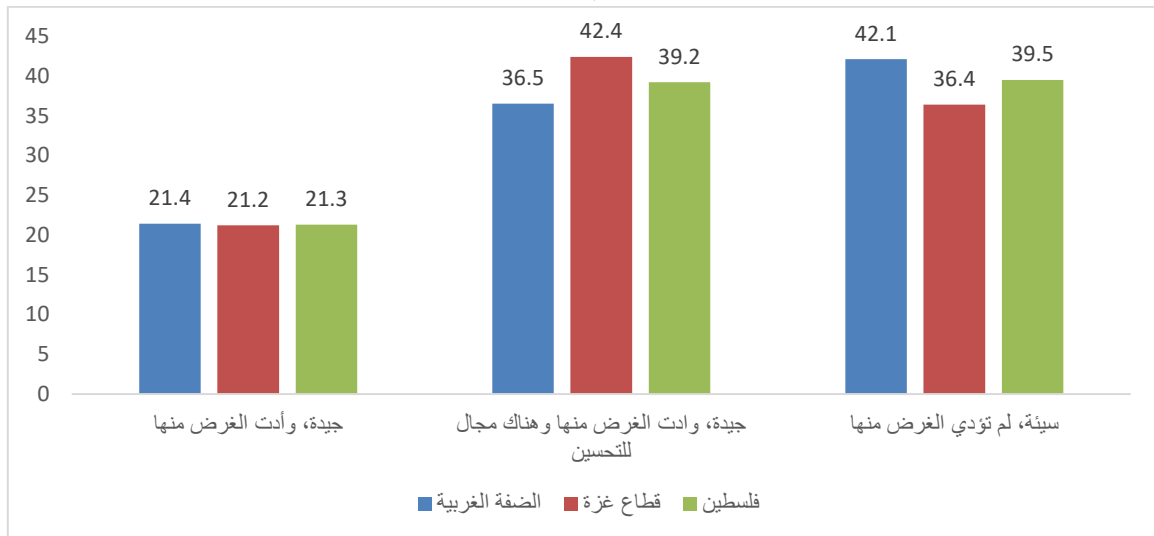
القيمة (%)					طبيعة الأنشطة التعليمية التي شارك بها الأطفال عن بعد
جنس المعيل الرئيسي للأسرة		المنطقة			
أنثى	ذكر	قطاع غزة	الضفة الغربية	فلسطين	
99.1	95.5	96.1	95.3	95.7	إنجاز الواجبات التي تم تحديدها من قبل المعلمين
92.6	77.8	85.9	71.6	78.1	استخدام تطبيقات التعلم من خلال النت
38.4	38.0	55.2	23.4	38.0	مشاهدة البرامج التعليمية من خلال المحطات التلفزيونية
49.5	51.1	42.8	58.3	51.1	تصوير فيديوهات من داخل المنزل وإرسالها للمعلم
1.2	1.2	0.2	2.0	1.2	أخرى
42.8	51.5	48.5	53.3	51.0	نسبة الاسر التي لديها أطفال (6-18 سنة) وملتحقين بالتعليم قبل الإغلاق وشارك أطفالها في أنشطة تعليمية (عن بعد) خلال فترة الإغلاق

المصدر: الجهاز المركزي للإحصاء الفلسطيني، 2020. مسح أثر جائحة كوفيد 19 (كورونا) على الظروف الاجتماعية والاقتصادية للأسر الفلسطينية، النتائج الرئيسية، (آذار - أيار)، 2020.

* فترة الإغلاق: من 5 آذار - 25 أيار، 2020

اسرتين من كل خمسة اسر قيمت تجربة التعلم عن بعد بأنها سيئة ولم تؤدي الغرض منها 39.5% من الأسر التي شارك أطفالهم في أي من الأنشطة التعليمية عن بعد خلال فترة الإغلاق قيموا التجربة بانها سيئة ولم تُؤدِّ الغرض منها، و 39.2% قيموا التجربة بانها جيدة وأدت الغرض منها ولكن هنالك مجال لتحسين التجربة، و 21.3% قيموا التجربة بانها جيدة وأدت الغرض منها، وفقا لنتائج مسح أثر جائحة كوفيد 19 (كورونا) على الظروف الاجتماعية والاقتصادية للأسر الفلسطينية والذي نفذته الجهاز المركزي للإحصاء الفلسطيني خلال الفترة الممتدة من آذار - أيار من العام 2020.

التوزيع النسبي للأسر التي شارك أطفالها في أنشطة تعليمية عن بعد خلال فترة الإغلاق* حسب تقييمهم لتجربتهم في المشاركة بالتعليم عن بعد والمنطقة



المصدر: الجهاز المركزي للإحصاء الفلسطيني، 2020. مسح أثر جائحة كوفيد 19 (كورونا) على الظروف الاجتماعية والاقتصادية للأسر الفلسطينية، النتائج الرئيسية، (آذار - أيار)، 2020

* فترة الإغلاق: من 5 آذار - 25 أيار، 2020

حوالي نصف الأسر حرم أطفالهم من المشاركة بالتعليم عن بعد بسبب عدم وجود انترنت

48.5% من الأسر أشارت الى ان عدم توفر الانترنت في المنزل حال دون مشاركة الأطفال في الأنشطة التعليمية خلال الإغلاق، و 21.6% بسبب عدم قيام المدرسين بتنفيذ أنشطة تعليمية، و 13.3% من الأسر كان عدم مشاركة أطفالهم عائداً لعدم رغبة الطفل في تنفيذ الأنشطة التعليمية، وفقاً لنتائج مسح أثر جائحة كوفيد 19 (كورونا) على الظروف الاجتماعية والاقتصادية للأسر الفلسطينية والذي نفذته الجهاز المركزي للإحصاء الفلسطيني خلال الفترة الممتدة من آذار - أيار من العام 2020.

جدول 16: التوزيع النسبي للأسر التي لديها أطفال في العمر (6-18 سنة) ولم يشارك أطفالها في الأنشطة التعليمية عن

بعد خلال فترة الإغلاق* حسب السبب لعدم المشاركة والمنطقة/ جنس المعيل الرئيسي للأسرة

القيمة (%)					الأسباب
جنس المعيل الرئيسي		المنطقة			
أنثى	ذكر	قطاع غزة	الضفة الغربية	فلسطين	
53.1	48.3	61.7	35.0	48.5	لا يوجد انترنت بالمنزل
2.6	4.7	3.2	6.0	4.6	عدم رغبة الأهل في تنفيذ الأنشطة التعليمية
7.3	6.2	7.3	5.3	6.3	عدم مقدرة/ (معرفة) الأهل على تنفيذ الأنشطة التعليمية (متابعة تعليم وتدريب أطفالهم)
13.2	13.4	14.9	11.7	13.3	عدم رغبة الطفل في تنفيذ الأنشطة التعليمية
0.6	3.0	1.7	4.0	2.8	لا يوجد علم لدى الأسرة بمثل هكذا أنشطة (التعليم عن بعد)
22.0	21.4	9.2	34.4	21.6	عدم قيام المدرسين بتنفيذ أنشطة تعليمية
1.2	3.0	2.0	3.6	2.9	أخرى
100	100	100	100	100	المجموع

أخرى: تشمل فوضى داخل المنزل، الحالة الصحية أو الإعاقة، العنف المنزلي، اسباب أخرى غير ما ذكر

المصدر: الجهاز المركزي للإحصاء الفلسطيني، 2020. مسح أثر جائحة كوفيد 19 (كورونا) على الظروف الاجتماعية والاقتصادية للأسر الفلسطينية، النتائج الرئيسية، (آذار - أيار)، 2020.

* فترة الإغلاق: من 5 آذار - 25 أيار، 2020

الفصل الثالث

القطاع الصحي

تعترف الدول الأطراف بحق الطفل في التمتع بأعلى مستوى صحي يمكن بلوغه، وبحقه في مرافق علاج الأمراض وإعادة التأهيل الصحي. وتبذل الدول الأطراف قصارى جهدها لتضمن أن لا يحرم أي طفل من حقه في الحصول على خدمات الرعاية الصحية هذه.

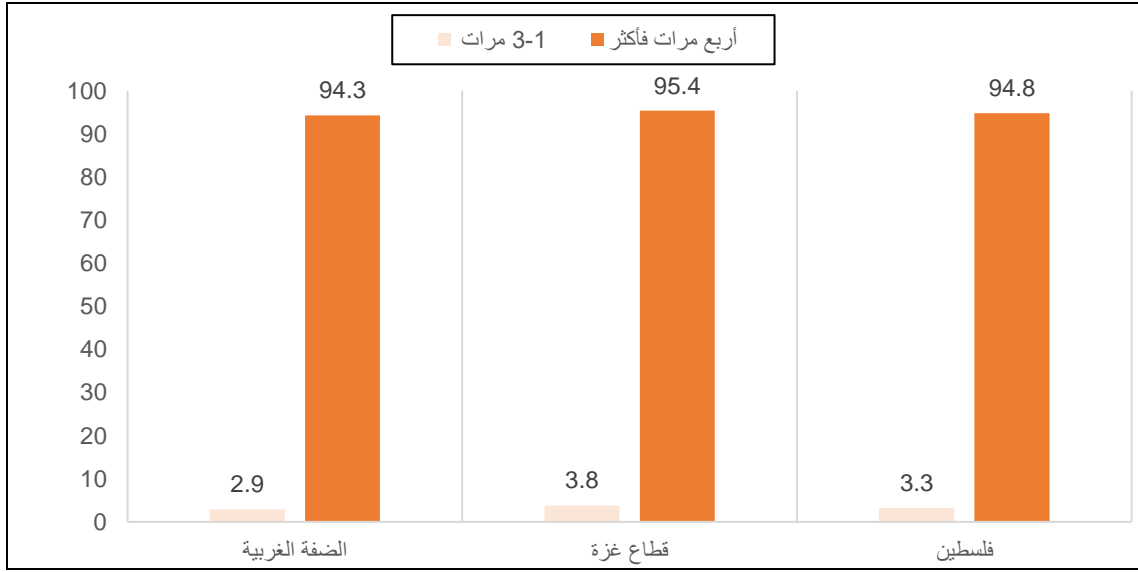
(اتفاقية حقوق الطفل - المادة 24-1)

ان الاستثمار في صحة الطفل هو الاساس لمجتمع صحي منتج وسليم. ولا يتحقق ذلك إلا عن طريق توفير البيئة الممكنة لذلك على المستوى القانوني والتشريعي، السياساتي والتخطيطي وعلى مستوى البرامج والموازنات والخدمات العلاجية والوقائية وبناء الشراكات، ورفع مستوى الوعي لدى الطفل والعائلة والمجتمع والدولة بأهمية ذلك وتزويد الطفل بالمعرفة اللازمة لاختيار الانماط الحياتية الصحية السليمة والوقاية. ان استهداف الأطفال بشكل عام مع التركيز على الأطفال المهمشين والمعرضين لخطر التهميش سيؤدي الى خفض الفجوة في الوضع الصحي والاجتماعي بين الأطفال في فلسطين اينما وجدوا، وسيؤدي ذلك في النهاية الى خفض العبء المالي والصحي وحماية الطفل في الحاضر وفي المستقبل من الامراض بشكل عام وخصوصا المزمنة

1.3 الرعاية خلال الحمل والولادة

تظهر البيانات بأن معظم النساء في العمر 15-49 سنة اللواتي أنجبن خلال الفترة 2017-2019، (المسح الفلسطيني العنقودي متعدد المؤشرات عام 2019-2020)، قد تلقين رعاية صحية أثناء الحمل أربع مرات فأكثر بنسبة 94.8%، وكانت النسبة في الضفة الغربية 94.3% مقارنة مع 95.4% في قطاع غزة، وتشير النتائج أيضا إلى التأثير الواضح للوضع الاجتماعي والاقتصادي للأسر، فقد كانت النسبة لنساء الأسر الأغنى اعلى منها لنساء الأسر الأفقر بنسبة 97.0% و94.3% على التوالي، وتشير بيانات المسح أن نسبة الولادات التي تمت في المنازل بلغت 0.3% في حين ان الولادات الأخرى تمت في منشآت صحية.

نسبة النساء في العمر (15-49 سنة) في فلسطين اللواتي تلقين رعاية صحية أثناء الحمل حسب عدد مرات تلقي الرعاية، 2019



المصدر: الجهاز المركزي للإحصاء الفلسطيني، 2020. قاعدة بيانات المسح الفلسطيني العنقودي متعدد المؤشرات، 2019-2020. رام الله- فلسطين

من جهة أخرى بلغت نسبة النساء في العمر 20-24 سنة اللواتي أنجبن وأعمارهن أقل من 18 سنة 5.9%، وكانت الأعلى في قطاع غزة 8.4% مقارنة بالضفة الغربية 4.2%.

2.3 التحصينات ضد الأمراض المعدية

تعتبر فلسطين من الدول الجيدة جداً في مجال تغطية المطاعيم الأساسية³ بنسبة 86.0% من الأطفال في العمر 24-35 شهراً تم تطعيمهم بشكل كامل في أي وقت ضد أمراض الطفولة التي يمكن الوقاية منها؛ 82.8% في الضفة الغربية و90.5% في قطاع غزة خلال 2019-2020.

سجلت آخر حالة شلل أطفال في العام 1988، وفي العام 2019 تم رصد 62 حالة شلل رخوي حاد في فلسطين بواقع 41 حالة في الضفة الغربية و21 حالة في قطاع غزة، وجميعها كانت خالية من فيروس شلل الأطفال كما تم التبليغ عن 228 حالة حصابة في العام 2019، بواقع 27 حالة في الضفة الغربية وجميعها كانت في محافظة رام الله والبيرة و201 حالة في قطاع غزة. تقوم وزارة الصحة بتطعيم الأطفال بجرعتين على عمر سنة وسنة ونصف، كما يتم تغطية النساء الحوامل المراجعات في العيادات الحكومية بمطعموم الكزاز، ومن جهة أخرى لم يبلغ عن أية حالة كزاز بين حديثي الولادة خلال السبع سنوات الاخيرة. أما مرض النكاف، فقد انتشر خلال العام 2019 حيث بلغ عدد الحالات المبلغ عنها في فلسطين 561 حالة منها 285 حالة في الضفة الغربية و276 حالة في قطاع غزة). وتم تسجيل 13 حالة إصابة بالسل الرئوي بواقع 8 حالات في الضفة الغربية و5 حالات في قطاع غزة، كما تم رصد 4 حالات سل غير رئوي منها حالة في قطاع غزة و3 حالات في الضفة الغربية، مع العلم أن معدلات تطعيم الاطفال حديثي الولادة ضد السل (BCG) مرتفعة جداً (تغطية كاملة

³ المطاعيم الأساسية: تشمل (السل BCG، الجرعة الثالثة من مطعموم شلل الأطفال OPV3، الجرعة الثالثة من مطعموم DPT3 (الدفترية، السعال الديكي، الكزاز))

تقريباً)، وتقوم وزارة الصحة منذ العام 1996 بتطبيق نظام (DOTS) في علاج مرضى السل، والذي يقوم على المراقبة والعلاج المباشرين لمرضى السل، وفقاً لبيانات وزارة الصحة عام 2019.

3.3 أمراض الاطفال

الإصابة بالإسهال

يعتبر الجفاف الناتج عن الإسهال الشديد سبباً رئيسياً للأمراض والوفيات بين الأطفال دون الخامسة، ويتمثل أحد الردود البسيطة والفعالة لمعالجة الجفاف بإعطاء الطفل المزيد من السوائل والتي تكون على شكل علاج للجفاف ويعطى عن طريق الفم والذي يشمل بعض أملاح معالجة الجفاف، كما يتم تشجيع تناول الطعام خلال الإصابة بالإسهال والتي تأخذ شكل حليب طبيعي للأطفال الذين تقل أعمارهم عن 6 أشهر وأغذية صلبة للأطفال الأكبر عمراً من أجل تجنب سوء التغذية، الذي قد يتسبب في وضع تغذوي أسوأ².

أظهرت بيانات المسح الفلسطيني العنقودي متعدد المؤشرات 2019-2020 أن 14.5% من الأطفال دون سن الخامسة عانوا من الإسهال، وقد كان الذكور أكثر إصابة من الإناث بواقع 16.1% للذكور و12.9% للإناث، وهناك اختلاف بين المناطق حيث بلغت النسبة في الضفة الغربية 13.0% بينما في قطاع غزة 16.7%، وكانت النسبة الأعلى بين الأطفال في عمر (12-23 شهراً) وخاصة أن هذا العمر يكون فيه الأطفال أكثر عرضه للميكروبات التي من شأنها أن تؤدي إلى الإصابة بالإسهال، والتي قد تكون ضمن الطعام الذي يقدم للطفل، بالإضافة إلى أن الأطفال في هذا العمر يقومون بوضع أي شيء في أفواههم. أما بعد هذا العمر (24 شهراً فأكثر)، فيكون الأطفال أكثر مناعة وصحة مما يؤدي إلى انخفاض في نسبة الإسهال.

حول التصرف بشأن تغذية الأطفال وعلاجهم أثناء الإصابة بالإسهال بينت النتائج أن 28.3% من الأمهات والقائمات على رعاية الأطفال المصابون بالإسهال قد زدن من كمية السوائل المعطاة للطفل في حين احتفظ 43.6% منهن بنفس الكمية المعتادة، كما قلل 30.7% كمية الطعام المعطاة للطفل قليلاً في حين احتفظ 36.8% منهن بنفس الكمية المعتادة من الطعام.

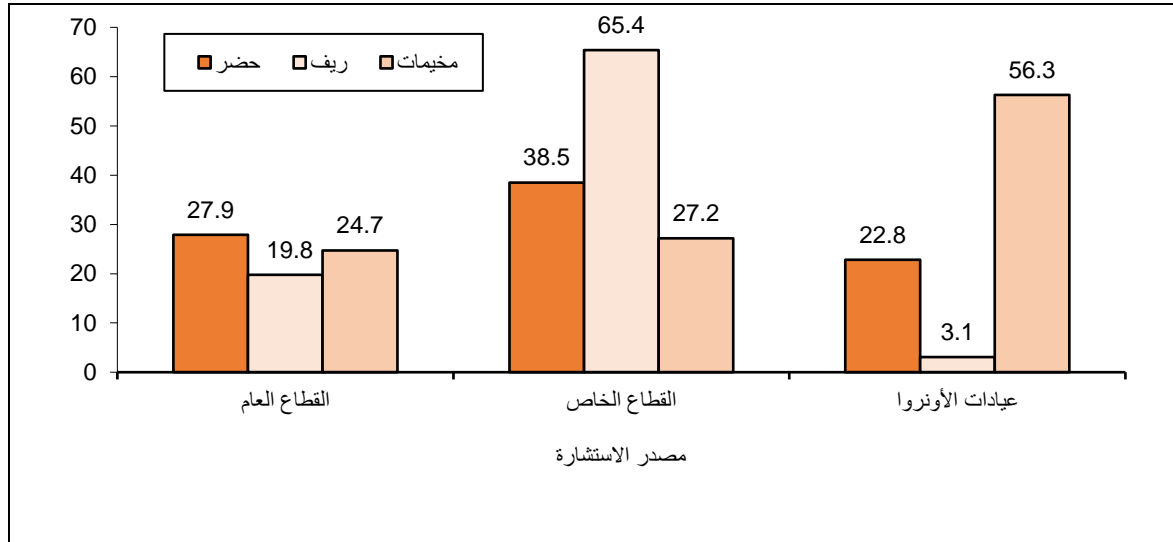
الإصابة بالتهابات الجهاز التنفسي

تعتبر أمراض الجهاز التنفسي الحادة وبشكل خاص الالتهابات الرئوية سبباً رئيسياً لوفيات الرضع والأطفال، ومن الجدير بالذكر أن التشخيص المبكر للمرض والعلاج يمكن أن يحول دون وقوع نسبة كبيرة من الوفيات، وفي المسح الفلسطيني متعدد المؤشرات 2019-2020 تم توجيه سؤال للأمهات ما إذا كان الطفل أصيب بسعال أو ارتفاع حرارة خلال الأسبوعين السابقين للمسح، وعن فترة السعال وما إذا كان الطفل قد تنفس بصورة أسرع من المعتاد، حيث بينت النتائج أن نسبة الأطفال دون الخامسة الذين أصيبوا بالتهابات رئوية بلغت 6.7% ويلاحظ أن النسبة كانت أعلى في قطاع غزة (8.1%) منها في الضفة الغربية (5.7%).

²منظمة الصحة العالمية، 1992. مساق تدريبي في إدارة الإسهال، دليل المشارك

وحول مصدر النصيحة وتلقي العلاج فقد بلغت نسبة الأمهات / راعيات الأطفال الذين أصيبوا بالتهابات الجهاز التنفسي وتوجهن لطلب النصيحة والاستشارة من عيادة أو مستشفى في فلسطين 77.3%، ومن الملاحظ ارتفاع تلك النسبة للأطفال الإناث (78.9%) مقارنة بالأطفال الذكور (76.1%). ومن الملاحظ أيضاً أن أهالي الأطفال المقيمين في المخيمات يتوجهون للحصول على خدمات وكالة الغوث أكثر من التوجه إلى الخدمات الخاصة والعامة، وهذا ينطبق أيضاً على أطفال قطاع غزة حيث بلغت هذه النسبة 43.3%، بينما في الضفة الغربية كانت الأسر تتوجه إلى عيادات الأطباء الخاصة بواقع 63.3% وقد يعود السبب في ذلك إلى توفر عيادات الأطباء في المناطق الريفية والتي يقع معظمها في الضفة الغربية، في حين توجه 56.3% في المخيمات إلى عيادات الوكالة.

نسبة الأطفال دون الخامسة في فلسطين الذين أصيبوا بالتهاب في الجهاز التنفسي خلال الأسبوعين السابقين على المسح وقد توجهت أمهاتهم/ راعياتهم لطلب النصيحة حسب نوع التجمع السكاني ومصدر الاستشارة، 2019



المصدر: الجهاز المركزي للإحصاء الفلسطيني، 2020. قاعدة بيانات المسح الفلسطيني العنقودي متعدد المؤشرات، 2019-2020. رام الله- فلسطين

4.3 مؤشرات التغذية

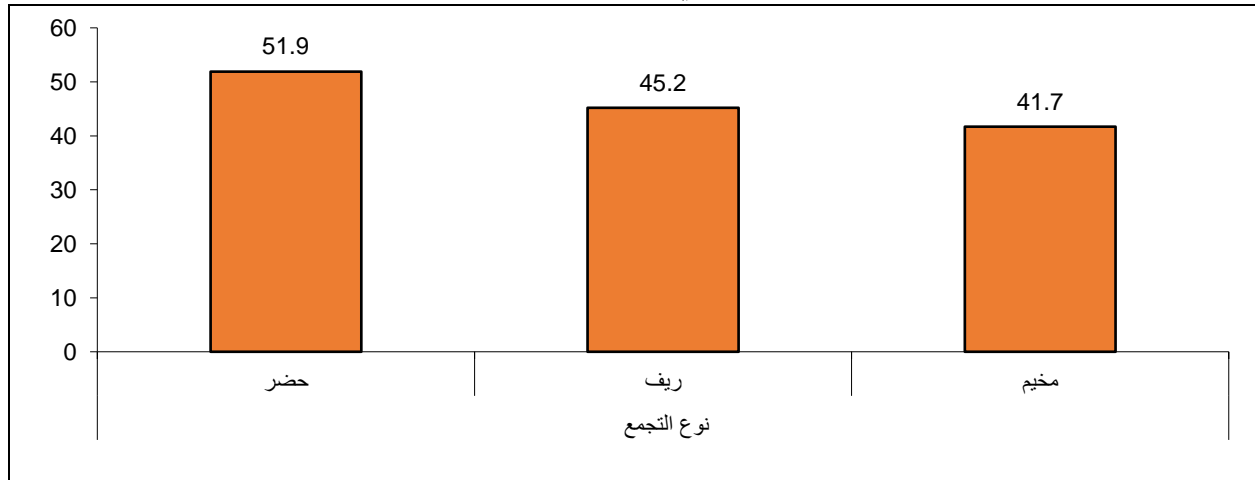
إن الحق في الوصول لكميات كافية ونوعية من الغذاء يعتبر من الحقوق الأساسية لبقاء ونماء وتطور الطفل. وتشير الدراسات إلى أهمية تغذية الطفل والأم خلال فترة الحمل، وحصولها على الفيتامينات والمقويات اللازمة، لحماية الطفل وإلى أهمية الرضاعة الطبيعية المطلقة خلال الستة شهور الأولى من حياة الطفل لإعطاء الطفل المناعة اللازمة من الأمراض خلال تلك الفترة. من جهة أخرى هناك علاقة مباشرة بين نقص فيتامين A وقصر القامة وتأخر النمو، والعمى الليلي، وزيادة نسبة الوفيات حيث يصبح الجسم عرضة للالتهابات. أما فقر الدم بسبب نقص الحديد يؤدي إلى زيادة معدلات وفيات الأمهات والرضع، وفرص ولادة جنين ميت، وحالات إنخفاض وزن المواليد، والولادة المبكرة، وإحتمال ضرر دماغ الجنين. لمنع نقص فيتامين (A) يجب تثقيف الأم على العديد من الفوائد من الرضاعة الطبيعية حيث أن حليب الأم منتج طبيعي لفيتامين (A)، وبالتالي تزويد الرضع مع كميات كافية من فيتامين (A) في سن الرضاعة الطبيعية.⁴

⁴ <http://www.who.int/nutrition/topics/vad/en/>

5.3 الرضاعة الطبيعية

بلغت نسبة الأطفال دون 6 شهور الذين رضعوا رضاعة طبيعية مطلقة 43.3% في العام 2019-2020، بينما بلغت نسبة الأطفال في العمر 12-15 شهراً الذين رضعوا رضاعة طبيعية مستمرة لمدة سنة 50.0%، في حين بلغت نسبة الأطفال 20-23 شهراً الذين رضعوا رضاعة طبيعية مستمرة لمدة سنتين 11.3%. من الملاحظ أن الرضاعة الطبيعية المطلقة للسنة شهور الأولى تقل بازدياد تعليم الأم (37.7% تعليم عالي مقارنة بـ 55.3% بين الحاصلات على تعليم أساسي فأقل)، وقد يعزى ذلك بشكل جزئي إلى ضرورة عودة الأمهات المتعلمات العاملات للعمل بعد انتهاء اجازة الأمومة بعد 70 يوماً، حسب قانون العمل الفلسطيني، وبالرغم من أن القانون يعطي الأم الحق بساعة رضاعة لمدة سنة كاملة بعد الولادة، إلا أن معظم يفضلن الاستقادة من تلك الساعة في نهاية الدوام حيث يكون معظم الأطفال في دور رعاية نهارية أو في أماكن بعيدة نسبياً على الأم لتصلها لإرضاع طفلها ومن ثم العودة إلى مكان العمل. كما يلاحظ استمرار الرضاعة الطبيعية لعمر سنة لمدة أطول في المناطق الحضرية (51.9%).

استمرار الرضاعة الطبيعية لمدة سنة للأطفال في الفئة العمرية 12-15 شهر حسب نوع التجمع، 2019



المصدر: الجهاز المركزي للإحصاء الفلسطيني، 2020. قاعدة بيانات المسح الفلسطيني العنقودي متعدد المؤشرات، 2019-2020. رام الله - فلسطين

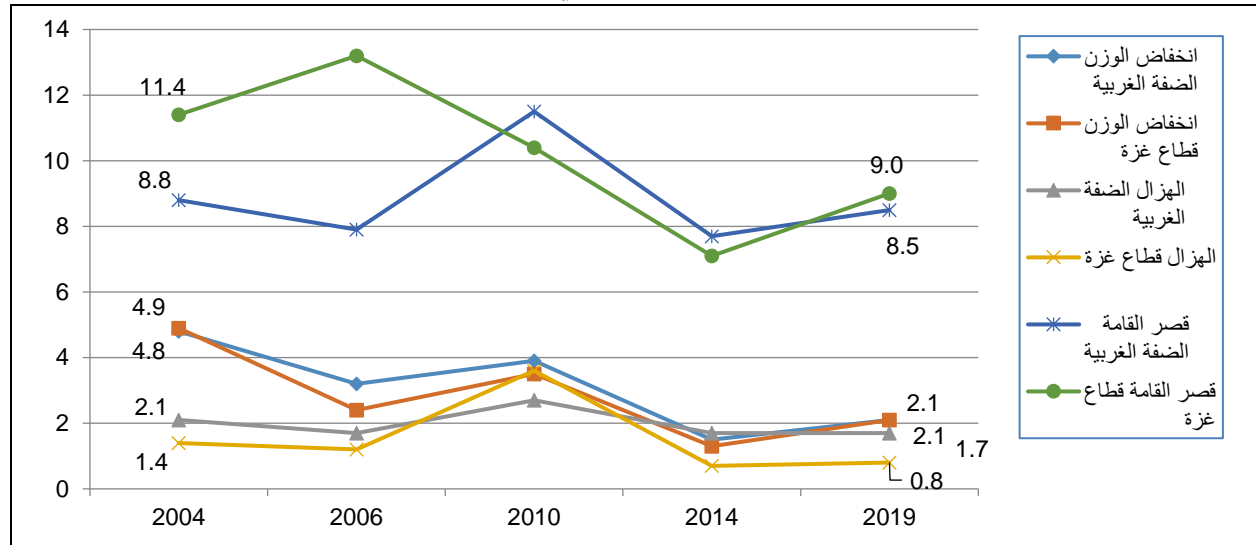
6.3 نقص الوزن، الهزال، قصر القامة

يعتبر مؤشر نقص الوزن من المؤشرات الهامة حيث يشير إلى مستوى الوضع التغذوي والاجتماعي والصحي للأطفال. ويرتبط نقص الوزن بسوء التغذية الحاد، أما قصر القامة فيرتبط بسوء التغذية المزمن والذي قد يشير أيضاً إلى الفقر.

تشير النتائج إلى أن 10.7% من الأطفال في فلسطين الذين تم توزيعهم عند الولادة كان وزنهم أقل من 2,500 غم، وهي أعلى في الضفة الغربية منها في قطاع غزة بواقع 11.8% و 9.1% على التوالي، وكذلك هي أعلى بين أطفال الريف من أطفال الحضر والمخيم؛ بواقع 12.1% و 10.6% و 8.2% على التوالي.

أما فيما يتعلق بمؤشرات سوء التغذية فقد بلغت نسبة الأطفال دون الخامسة الذين يعانون بصورة متوسطة من نقص الوزن 2.1% ولا يوجد فروق بين الضفة الغربية وقطاع غزة، واطهرت البيانات ان 8.7% نسبة الأطفال دون الخامسة الذين يعانون بصورة متوسطة من قصر القامة بواقع، 8.5% في الضفة الغربية مقارنة بـ 9.0% في قطاع غزة. وأشارت النتائج أن 1.3% من الأطفال دون الخامسة يعانون بصورة متوسطة من الهزال بواقع 1.7% في الضفة الغربية مقابل 0.8% في قطاع غزة. وأن 8.6% من الأطفال دون الخامسة يعانون من زيادة في الوزن في فلسطين، أما على مستوى المنطقة فبلغت 10.9% في الضفة الغربية في حين كانت في قطاع غزة 6.2%، وبلغت 10.2% بين الذكور مقابل 6.9% بين الإناث.

انتشار سوء التغذية بين الأطفال دون الخمس سنوات في فلسطين حسب المنطقة 2004-2019

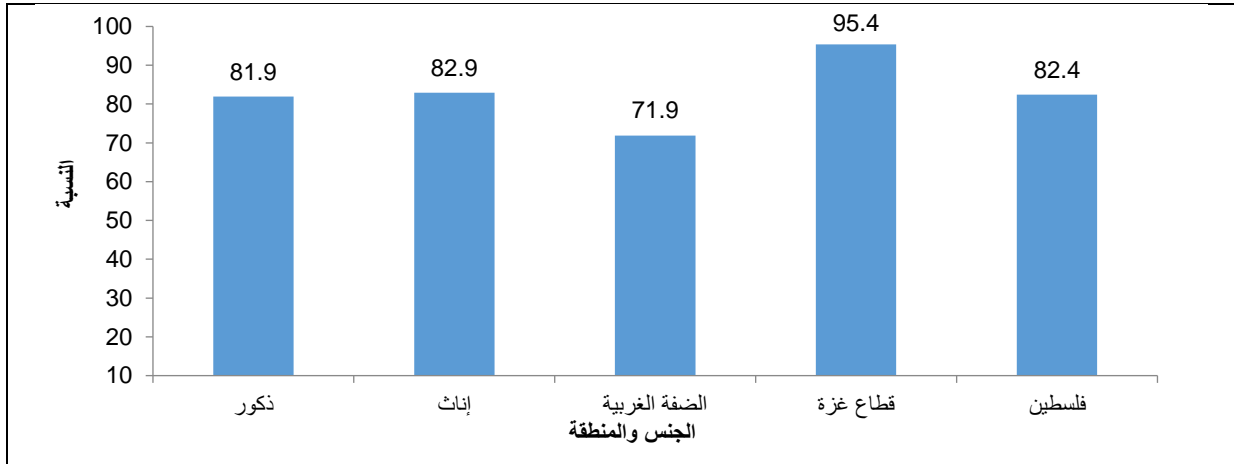


المصادر: الجهاز المركزي للإحصاء الفلسطيني، 2020. قاعدة بيانات المسح الصحي الديموغرافي، 2004. رام الله- فلسطين
 الجهاز المركزي للإحصاء الفلسطيني، 2020. قاعدة بيانات المسح الفلسطيني لصحة الأسرة، 2006. رام الله- فلسطين.
 الجهاز المركزي للإحصاء الفلسطيني، 2020. قاعدة بيانات مسح الأسرة الفلسطيني، 2010. رام الله- فلسطين.
 الجهاز المركزي للإحصاء الفلسطيني، 2015. المسح الفلسطيني العنقودي متعدد المؤشرات، 2014. رام الله- فلسطين.
 الجهاز المركزي للإحصاء الفلسطيني، 2020. قاعدة بيانات المسح الفلسطيني العنقودي متعدد المؤشرات، 2019-2020. رام الله- فلسطين

7.3 التأمين الصحي للأطفال

تشير بيانات المسح الفلسطيني العنقودي متعدد المؤشرات، 2019-2020، إلى أن 82.4% من الأطفال (5-17 سنة) لديهم تأمين صحي بواقع 71.9% في الضفة الغربية و95.4% في قطاع غزة، ولا يوجد تفاوت يذكر بين الذكور والإناث حيث بلغت 81.9% و82.9% على التوالي. علماً بأن الأطفال أقل من خمس سنوات يتلقون العلاج بشكل مجاني من قبل وزارة الصحة الفلسطينية بغض النظر عن توفر التأمين الصحي لديهم.

نسبة الاطفال في العمر (5-17 سنة) المشمولين بالتأمين الصحي حسب المنطقة/الجنس، 2019.



المصدر: الجهاز المركزي للإحصاء الفلسطيني، 2020. قاعدة بيانات المسح الفلسطيني العنقودي متعدد المؤشرات، 2019-2020. رام الله- فلسطين

الفصل الرابع

الأطفال تحت الاحتلال

1.4 الأطفال الشهداء⁴

إستناداً الى سجلات الحركة العالمية للدفاع عن الأطفال في فلسطين، ارتقى 28 طفلاً شهيداً خلال عام 2019، منهم خمسة أطفال في الفئة العمرية (0-8 سنوات)، وطفلين في الفئة العمرية (9-12 سنة)، وعشرة أطفال في الفئة العمرية (13-15 سنة)، و11 طفلاً في الفئة العمرية (16-17 سنة)، وقد تم توثيق استشهاد 6 أطفال حتى نهاية شهر آب للعام 2020 موزعين حسب الفئات العمرية طفلين في الفئة العمرية (13-15 سنة)، و4 أطفال في الفئة العمرية (16-17 سنة).

جدول 17: عدد الأطفال الشهداء في فلسطين للأعوام 2014-2019

السنة	2014	2015	2016	2017	2018	2019
	546	31	35	15	57	28

المصدر: الموقع الإلكتروني للحركة العالمية للدفاع عن الأطفال <https://arabic.dci-palestine.org/content>

يظهر الجدول أعلاه أن دولة الاحتلال ما زالت تعتدي على الأطفال الفلسطينيين كما بقية فئات المجتمع الفلسطيني ولا تتورع في قتلهم منتهكة أبسط حقوقهم في العيش، فمنذ العام 2014 وحتى نهاية عام 2019 استشهد 712 طفلاً فلسطينياً.

2.4 الأطفال المعتقلون

وفقاً لبيانات الحركة العالمية للدفاع عن الأطفال في فلسطين، فقد سجلت 2,391 حالة اعتقال لأطفال أقل من 18 سنة خلال العام 2019، مقابل 3,250 طفلاً تم اعتقالهم خلال العام 2018، وقد بلغ عدد الأطفال المعتقلين حتى نهاية شهر نيسان من العام 2020، 746 طفلاً، منهم 102 طفلاً في الفئة العمرية (12-15 سنة) في حين أن هناك 9 أطفال في الفئة العمرية (12-17 سنة) اعتقلوا اعتقالاً إدارياً.

3.4 هدم المنازل

أظهرت بيانات مركز عبد الله الحوراني للدراسات والتوثيق⁵ قيام الاحتلال الإسرائيلي خلال العام 2019 بهدم وتدمير 678 مبنى، منها حوالي 40% في محافظة القدس بواقع 268 عملية هدم، وتوزعت المباني المهدومة بواقع 251 مبنى سكني و427 منشأة، كما أصدر الاحتلال الإسرائيلي خلال العام 2019 أوامر بوقف البناء والهدم! والترميم لنحو 556 مبنى في الضفة الغربية. تقوم سلطات الاحتلال بهدم المنازل الفلسطينية ووضع العراقيل والمعوقات لإصدار تراخيص البناء للفلسطينيين وحسب مؤسسة المقدسي ومركز عبد الله الحوراني فمنذ العام 2000 وحتى 2019 تم هدم نحو 2,130 مبنى في القدس الشرقية (ذلك الجزء من محافظة القدس الذي ضمته إسرائيل عنوة بعيد احتلالها للضفة الغربية في عام 1967).

⁴ الحركة العالمية للدفاع عن الأطفال

⁵ مركز عبد الله الحوراني للدراسات والتوثيق، حصاد الانتهاكات الإسرائيلية للعام 2019. رام الله 2020

بالإضافة الى نحو 50 ألف مسكن بشكل كلي وما يزيد على 100 ألف مسكن بشكل جزئي في الأرض الفلسطينية منذ العام 1967. والذي يؤدي الى تشريد الأسر ومن ضمنها الاطفال مما يشكل انتهاك صارخ لحقوق الإنسان وانتهاك لاتفاقية حقوق الطفل التي تنص على حماية الأطفال في النزاعات المسلحة، حيث أظهرت دراسة للباحث سليمان الوعري⁶ أن هدم البيت سيشعر الطفل بفقدان الامن والامان وبالاستهداف الشخصي والملاحقة الشخصية له ولذويه، ولا يستطيع احد توفير الحماية والامن له، وهذا بحد ذاته يجعل النتائج المتوقعة لديه شديدة في ظل تعرضه للاستهداف، فإذا كان البعض يشعر بالخوف خارج البيت بسبب امكانية التعرض للسوء خارجه، فإن فقدان الامن داخل البيت، جعل الوضع فيه غير آمن للطفل، وإن كان بعض الأطفال يشعرون بالأمن في ظل وجود الآباء وحماية الكبار لهم.

6 دراسة اجراها الباحث سليمان الوعري بعنوان (هدم البيوت والمنشآت الفلسطينية) التابعة لمركز عبد الله الحوراني للدراسات والتوثيق 2017

<http://www.asdaapress.com/?ID=26296>

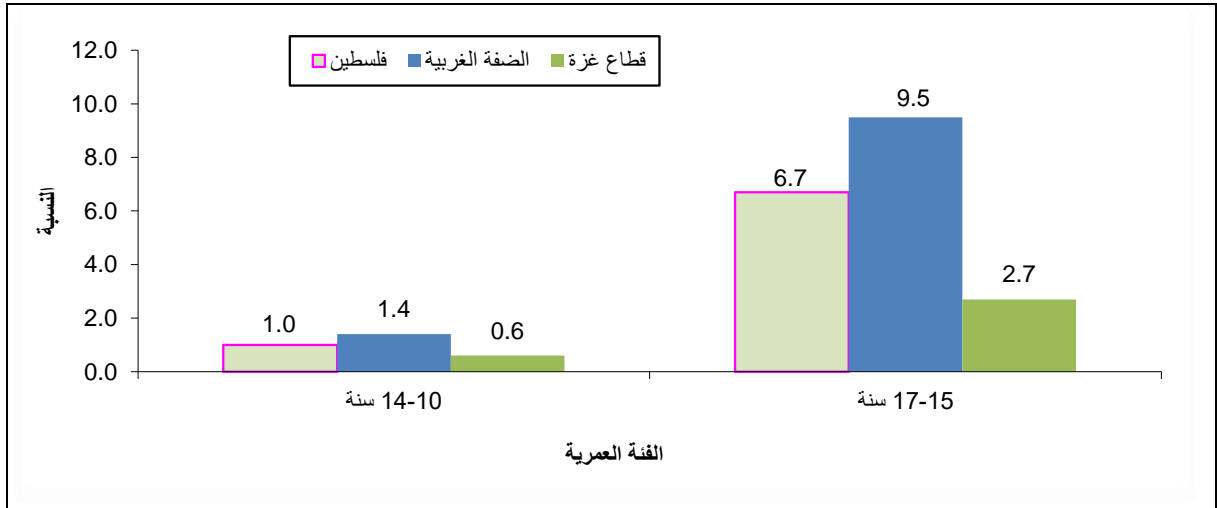
الفصل الخامس

الحماية

1.5 تشغيل الأطفال

بلغت نسبة الأطفال العاملين في العمر (10-14 سنة) في فلسطين 1.0% في حين بلغت للفئة العمرية (15-17 سنة) 6.7% عام 2019. أما بالنسبة للأطفال العاملين وغير الملتحقين بالتعليم فقد بلغت هذه النسبة في الفئتين العمريتين السابقتين 21.1% و 33.9% من إجمالي الأطفال غير الملتحقين في التعليم على التوالي عام 2019. فيما بلغت نسبة الأطفال الذين يعملون وملتحقون بالتعليم 0.6% للفئة العمرية (10-14 سنة) للعام ذاته، وبلغت 1.6% للفئة العمرية (15-17 سنة).

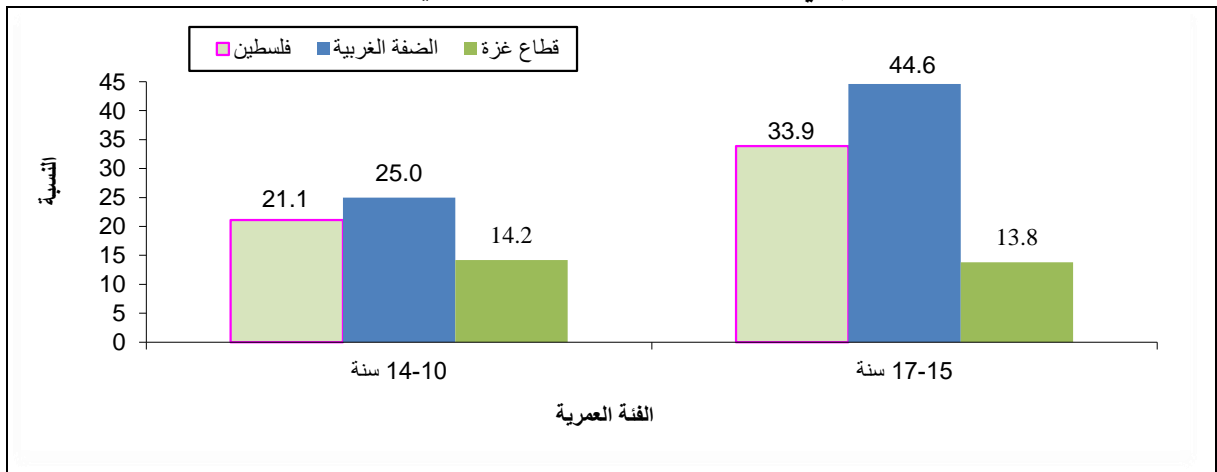
نسبة الأطفال في العمر (10-17 سنة) العاملين في فلسطين حسب المنطقة والفئة العمرية، 2019



المصدر: الجهاز المركزي للإحصاء الفلسطيني، 2020. قاعدة بيانات مسح القوى العاملة، 2019. رام الله- فلسطين

نسبة الأطفال في العمر (10-17 سنة) العاملين غير الملتحقين حالياً بالتعليم من إجمالي الأطفال غير الملتحقين

بالتعليم في فلسطين حسب المنطقة والفئة العمرية، 2019



المصدر: الجهاز المركزي للإحصاء الفلسطيني، 2020. قاعدة بيانات مسح القوى العاملة، 2019. رام الله- فلسطين

جدول 18: التوزيع النسبي للأطفال في العمر (10-17 سنة) العاملين في فلسطين حسب النشاط الاقتصادي والمنطقة، 2019

المنطقة		فلسطين	النشاط الاقتصادي
قطاع غزة	الضفة الغربية		
13.6	17.5	16.8	الزراعة والصيد والحراجه وصيد السمك
8.8	20.7	18.6	التعدين والمحاجر والصناعة التحويلية
3.3	16.8	14.4	البناء والتشييد
58.0	41.4	44.4	التجارة والمطاعم والفنادق
16.3	3.6	5.8	باقي الأنشطة الاقتصادية الأخرى
100	100	100	المجموع
1.3	4.3	3.0	نسبة الأطفال العاملين

المصدر: الجهاز المركزي للإحصاء الفلسطيني، 2020. قاعدة بيانات مسح القوى العاملة، 2019. رام الله- فلسطين

بينت نتائج مسح القوى العاملة في العام 2019 بأن قطاع التجارة والمطاعم والفنادق هو المشغل الرئيسي للأطفال العاملين في العمر (10-17 سنة) في كلاً من الضفة الغربية وقطاع غزة، حيث بلغت النسبة 41.4% مقابل 58.0% على التوالي، يليه قطاع التعدين والمحاجر والصناعة التحويلية في الضفة الغربية بنسبة 20.7%، أما في قطاع غزة فقد كان القطاع الزراعي هو المشغل الثاني للأطفال العاملين بنسبة 13.6%.

جدول 19: التوزيع النسبي للأطفال في العمر (10-17 سنة) العاملين في فلسطين حسب الحالة العملية والمنطقة، 2019

المنطقة		فلسطين	الحالة العملية
قطاع غزة	الضفة الغربية		
24.3	4.8	8.3	صاحب عمل/ يعمل لحسابه
50.8	55.6	54.7	مستخدم بأجر
24.9	39.6	37.0	عضو أسرة غير مدفوع الأجر
100	100	100	المجموع

المصدر: الجهاز المركزي للإحصاء الفلسطيني، 2020. قاعدة بيانات مسح القوى العاملة، 2019. رام الله- فلسطين

أكثر من نصف الأطفال في العمر (10-17 سنة) العاملين من فلسطين مستخدمون بأجر بنسبة (54.7%)، وبلغت نسبة العاملين كأعضاء أسرة غير مدفوعي الأجر (37.0%) في العام 2019

جدول 20: معدل الأجر اليومي بالشئيل والأجر الوسيط ومعدل ساعات العمل الأسبوعية للأطفال (10-17 سنة) في فلسطين المستخدمين بأجر حسب المنطقة، 2019

المنطقة	معدل الأجر اليومي بالشئيل	الأجر اليومي الوسيط	معدل ساعات العمل الأسبوعية
فلسطين	66.0	57.7	43.7
الضفة الغربية	75.9	69.2	45.2
قطاع غزة	15.3	11.7	35.7

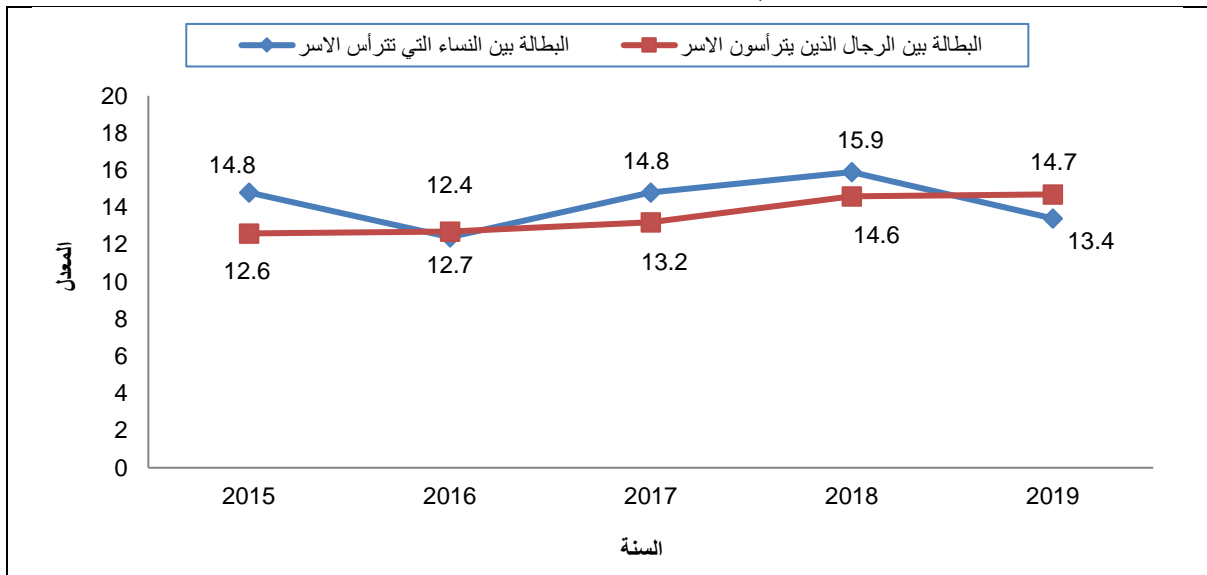
المصدر: الجهاز المركزي للإحصاء الفلسطيني، 2020. قاعدة بيانات مسح القوى العاملة، 2019. رام الله- فلسطين

يظهر التفاوت واضحاً في معدل الأجر اليومي للأطفال في العمر (10-17 سنة) المستخدمين بأجر حسب المنطقة، حيث بلغ معدل الأجر في الضفة الغربية (75.9 شيقلاً) مقابل (15.3 شيقلاً) للأطفال المستخدمين في قطاع غزة، وبين الجدول (18) معدل ساعات العمل الأسبوعية التي يعملها الأطفال في فلسطين البالغة نحو (44 ساعة) وهي بذلك تفوق معدل ساعات العمل للبالغين. أما حسب المنطقة بلغ معدل عدد ساعات العمل الأسبوعية للأطفال العاملين في الضفة الغربية 45.2 ساعة أسبوعياً، مقابل 35.7 ساعة أسبوعياً في قطاع غزة.

2.5 البطالة

بلغ معدل البطالة في العام 2019 في فلسطين 25.3%، مقارنة بـ 26.2% في العام 2018، ولا تزال الفجوة كبيرة في معدلات البطالة بين الرجال والنساء، حيث بلغ هذا المعدل 41.2% بين النساء مقابل 21.3% بين الرجال في العام 2019. أما معدل البطالة بين النساء اللواتي يتراسن أسر فقد بلغ 13.4% عام 2019، مقابل 14.7% بين الرجال أرباب الأسر. ومن الملاحظ أيضاً ارتفاع معدل البطالة بين النساء بازدياد عدد السنوات الدراسية، على عكس واقع الحال بين الرجال، وقد ينعكس ذلك على الأطفال الذين يعيشون في أسر تراسها نساء أو رجال ممن هم ضمن صفوف البطالة، سواء على المستوى المعيشي أو النفسي لهؤلاء الأطفال.

معدل البطالة بين أرباب الأسر حسب جنس رب الأسرة 2015-2019



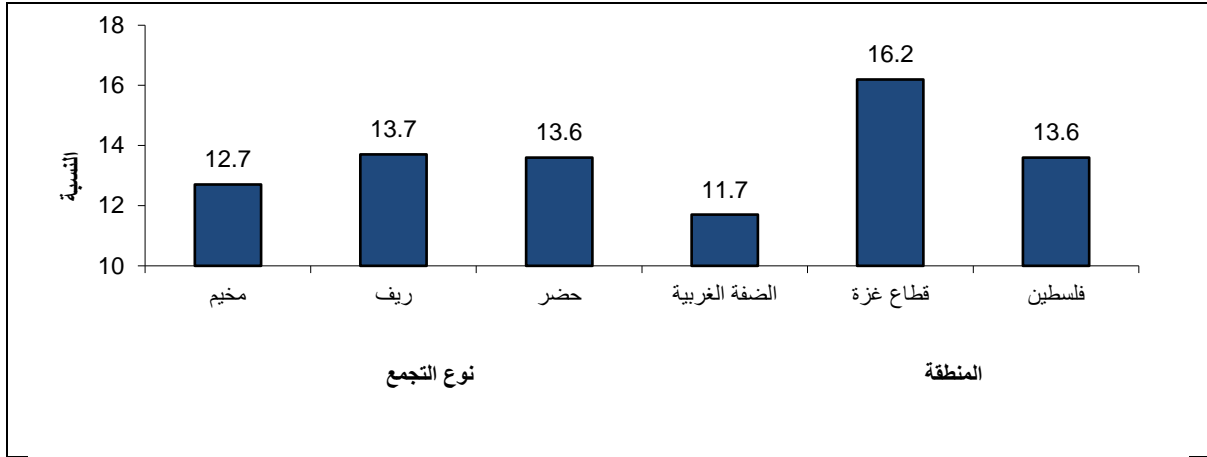
المصدر: الجهاز المركزي للإحصاء الفلسطيني، 2020. قاعدة بيانات مسح القوى العاملة، 2015-2019. رام الله- فلسطين

3.5 رعاية غير كافية للأطفال دون سن الخمس سنوات

13.6% من الأطفال دون سن الخمس سنوات تركوا في رعاية غير كافية (رعاية غير كافية تشمل الأطفال الذين تركوا بمفردهم خلال الأسبوع السابق أو تركوا في رعاية أطفال تقل أعمارهم عن 10 سنوات لمدة أكثر من ساعة واحدة على الأقل)؛ 11.7% في الضفة الغربية و16.2% في قطاع غزة في العام 2019. أما على مستوى نوع التجمع، فكانت النسب متقاربة تقريباً حيث كانت 13.7% في الريف و13.6% و12.7% في الحضر والمخيمات على التوالي.

نسبة الأطفال أقل من خمس سنوات الذين تركوا بمفردهم أو في رعاية أطفال تقل أعمارهم عن 10 سنوات حسب

المنطقة/نوع التجمع، 2019



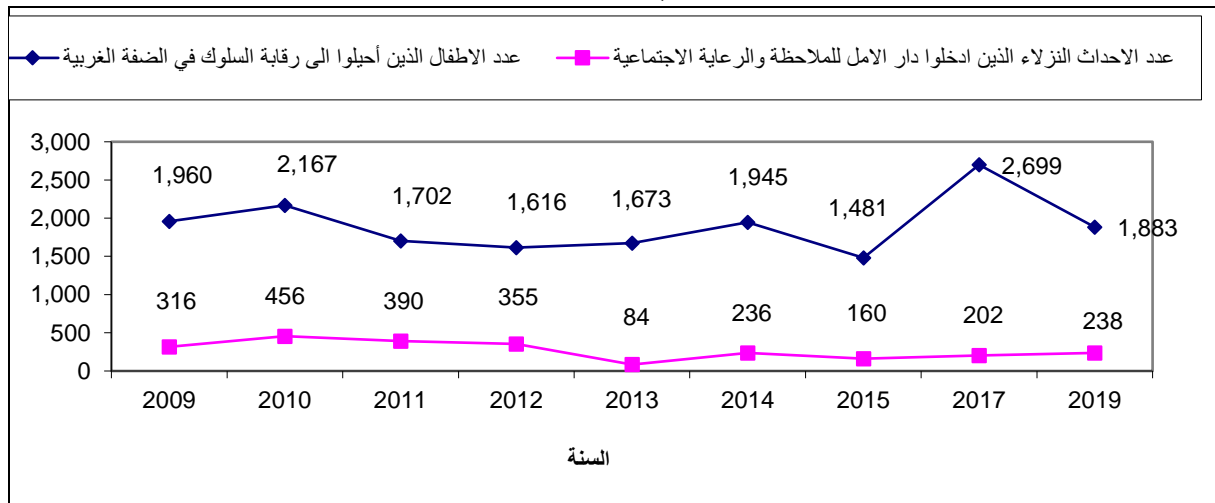
المصدر: الجهاز المركزي للإحصاء الفلسطيني 2020. قاعدة بيانات المسح الفلسطيني العنقودي متعدد المؤشرات، 2019-2020. رام الله- فلسطين

4.5 الأطفال والرعاية الاجتماعية

حسب بيانات وزارة التنمية الاجتماعية بلغ عدد الأطفال الذين أحيلوا الى رقابة السلوك في العام 2019 في الضفة الغربية 1,883 طفلاً وقد تم ادخال 238 طفلاً منهم الى دار الامل للملاحظة والرعاية الاجتماعية.

عدد الأطفال الذين أحيلوا الى رقابة السلوك وعدد الأطفال الذين ادخلوا الى دار الامل للملاحظة والرعاية الاجتماعية في

الضفة الغربية، 2009-2019

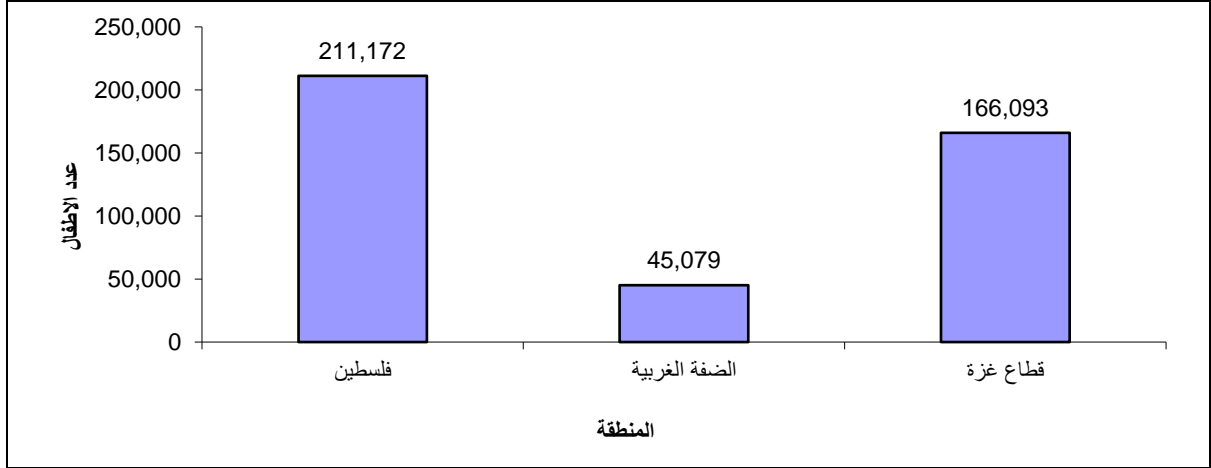


المصدر: وزارة التنمية الاجتماعية، 2020. رام الله- فلسطين

5.5 المساعدات الاجتماعية النقدية

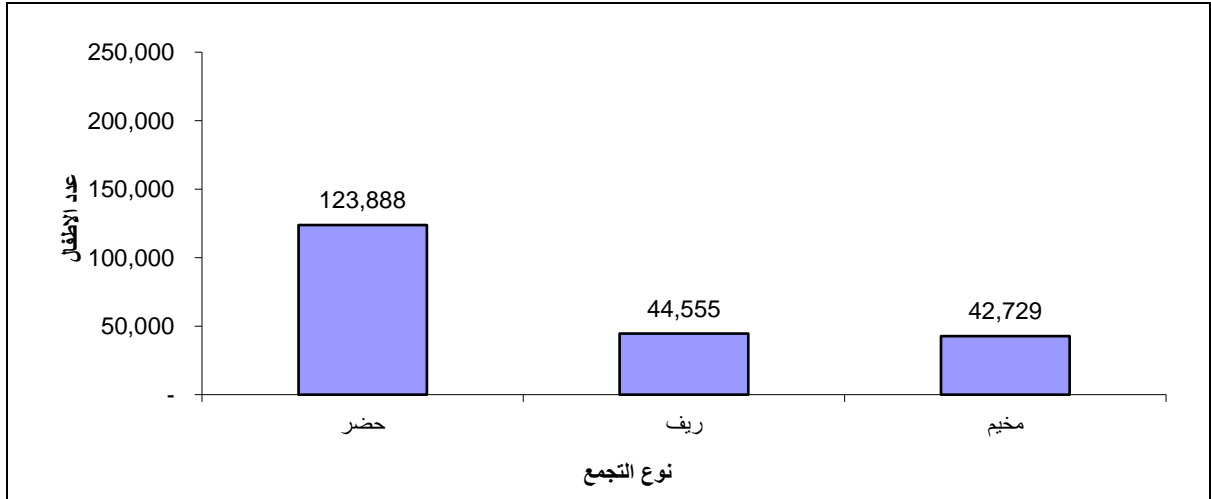
تفيد بيانات وزارة التنمية الاجتماعية للعام 2019⁷ إلى أن عدد الأطفال أبناء الأسر الفقيرة والتي تستفيد من برنامج المساعدات النقدية بلغ 211,172 طفلاً، بواقع 45,079 طفلاً في الضفة الغربية و166,093 طفلاً في قطاع غزة، وتشير البيانات أن عدد الأطفال الذين تقيم أسرهم بالحضر حصلوا على مساعدات أكبر مقارنة بالريف والمخيمات.

عدد الأطفال أبناء الأسر الفقيرة المستفيدة من برنامج المساعدات النقدية حسب المنطقة، 2019



المصدر: وزارة التنمية الاجتماعية، 2019. رام الله - فلسطين

عدد الأطفال أبناء الأسر الفقيرة المستفيدة من برنامج المساعدات النقدية حسب نوع التجمع، 2019



المصدر: وزارة التنمية الاجتماعية، 2019. رام الله - فلسطين

⁷ وزارة التنمية الاجتماعية. برنامج المساعدات النقدية، 2019.

6.5 الأطفال فاقدى الرعاية الاسرية

2.3% من الأطفال في العمر (0-17 سنة) هم أيتام (فقد احد والديه او كلاهما) وان 2.2% من الأطفال من عمر (0-17 سنة) يعيشون مع الأم فقط وآبائهم على قيد الحياة بواقع 2.7% في قطاع غزة، مقابل 1.8% في الضفة الغربية. بينما بلغت نسبة الأطفال الذين يعيشون مع الأب وأمهااتهم على قيد الحياة فقد بلغت 1.0% في فلسطين؛ بواقع 1.5% في قطاع غزة و0.6% في الضفة الغربية، (المسح الفلسطيني العنقودي متعدد المؤشرات، 2019-2020).

جدول 21: نسبة الأطفال في العمر (0-17 سنة) الأيتام في فلسطين وفقاً لمكان المعيشة حسب المنطقة والجنس، 2019

الذين يعيشون مع الأم		الذين يعيشون مع الأب		الذين يعيشون مع احد الوالدين	احد الوالدين او كلاهما متوفي	المنطقة/الجنس
أب على قيد الحياة	أب متوفي	أم على قيد الحياة	أم متوفية			
2.2	1.8	1.0	0.3	0.5	2.3	فلسطين
1.8	1.7	0.6	0.2	0.4	2.0	الضفة الغربية
2.7	1.9	1.5	0.6	0.6	2.7	قطاع غزة
الجنس						
1.9	1.7	0.9	0.4	0.3	2.3	ذكور
2.5	1.8	1.0	0.3	0.7	2.3	إناث

المصدر: الجهاز المركزي للإحصاء الفلسطيني 2020. قاعدة بيانات المسح الفلسطيني العنقودي متعدد المؤشرات، 2019-2020. رام الله- فلسطين

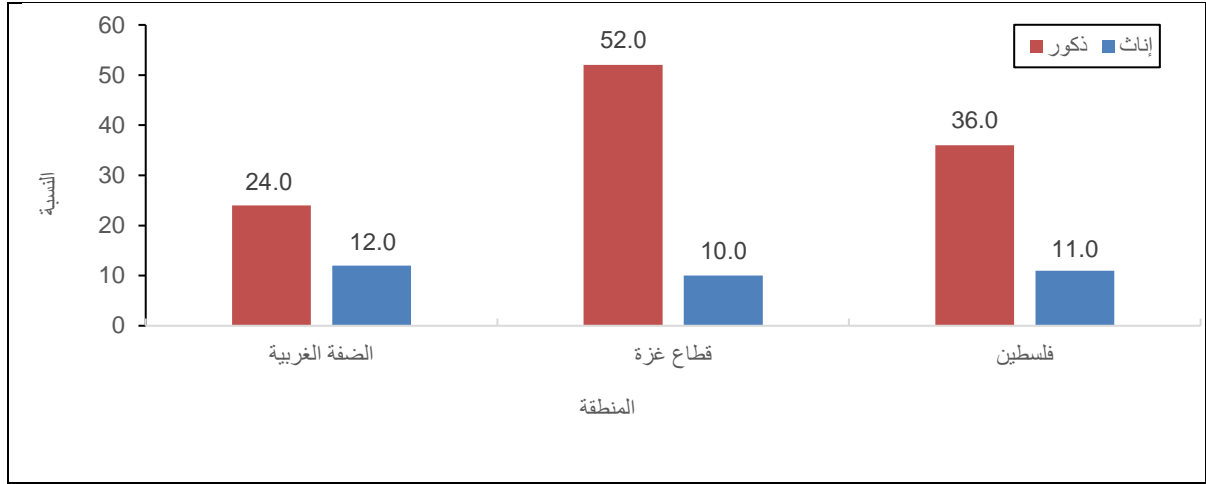
7.5 الأطفال المعنفون

بلغت نسبة الاطفال الذين تعرضوا لتأديب عنيف (ضرب أو صفع على الوجه أو الرأس أو الاثنتين معاً أو الضرب المبرح مراراً وتكراراً) من قبل مقدمي الرعاية خلال الشهر الذي سبق يوم المقابلة 20%؛ منهم 23.3% ذكور و16.9% إناث. وأشارت البيانات أن 90.1% من الاطفال في العمر (1-14 سنة) تعرضوا لأي نوع من العنف في سبيل تأديب سلوكهم (92.3% ذكور مقابل 87.9% إناث)، وفقاً لبيانات المسح الفلسطيني العنقودي متعدد المؤشرات عام 2019-2020.

العنف في الشارع

24% من الأطفال في العمر (12-17 سنة) تعرضوا للعنف في الشارع خلال 12 شهراً التي سبقت المقابلة لمسح العنف، 2019 منهم 18.0% في الضفة الغربية مقابل 32.0% في قطاع غزة. وبلغت هذه النسبة 24.0% بين الاطفال الذكور في العمر (12-17 سنة) و12.0% بين الطفلات الإناث في الضفة الغربية في حين بلغت 52.0% و10.0% للذكور والاناث على التوالي في قطاع غزة.

نسبة الأطفال في العمر (12-17 سنة) في فلسطين الذين تعرضوا للعنف في الشارع حسب الجنس والمنطقة خلال 12 شهراً التي سبقت المقابلة، 2019



المصدر: الجهاز المركزي للإحصاء الفلسطيني، 2019. النتائج الأولية لمسح العنف في المجتمع الفلسطيني، 2019. رام الله - فلسطين.

المؤسسات التعليمية أحد الأماكن التي يتعرض فيها الأطفال للعنف

ربع الأطفال في العمر (12-17 سنة) الملتحقين بالمدارس تعرضوا لأحد أنواع العنف في المدارس خلال 12 شهراً التي سبقت المقابلة لمسح العنف 2019 في فلسطين بواقع 19.0% في الضفة الغربية مقابل 34.0% في قطاع غزة. وقد أشارت النتائج إلى أن العنف الجسدي كان أكثر أشكال العنف ممارسة ضد هؤلاء الأطفال من قبل أحد المعلمين أو المعلمات في المدارس بنسبة 17.0% في فلسطين بواقع 10.0% في الضفة الغربية و 26.0% في قطاع غزة، بالمقابل بلغت نسبة الأطفال الذين تعرضوا لعنف نفسي من قبل أحد المعلمين أو المعلمات في المدارس 15.0% من الأطفال في العمر (12-17 سنة) في فلسطين بواقع 13.0% في الضفة الغربية و 18.0% في قطاع غزة.

جدول 22: نسبة الأطفال في العمر (12-17 سنة) في فلسطين والذين تعرضوا لعنف نفسي أو جسدي من قبل أحد المعلمين أو المعلمات في المدارس حسب المنطقة خلال 12 شهراً التي سبقت المقابلة 2019

نوع العنف	المنطقة	
	عنف جسدي	عنف نفسي
	17.0	15.0
فلسطين	10.0	13.0
الضفة الغربية	26.0	18.0
قطاع غزة		

المصدر: الجهاز المركزي للإحصاء الفلسطيني، 2019. النتائج الأولية لمسح العنف في المجتمع الفلسطيني، 2019. رام الله - فلسطين.

الآباء والأمهات هم المعتدي الأول على الأطفال

أظهرت نتائج مسح العنف في المجتمع الفلسطيني، 2019 أن 44.2% من الأطفال في العمر (12-17 سنة) تعرضوا للعنف داخل الأسرة من قبل أحد الوالدين عام 2019؛ 36.1% في الضفة الغربية مقابل 55.9% في قطاع غزة. 63.1% منهم تعرضوا لعنف نفسي من قبل آبائهم فيما تعرض و26.3% منهم لعنف جسدي بالمقابل تعرض 62.7% من هؤلاء الأطفال لعنف نفسي من قبل أمهاتهم و24.8% تعرضوا لعنف جسدي.

جدول 23: نسبة الأطفال في العمر (12-17 سنة) الذين تعرضوا على الأقل لمرة واحدة لأحد أشكال العنف من قبل احد الوالدين حسب المنطقة والمعتدي خلال 12 شهرا التي سبقت المقابلة 2019

الأم		الأب		تعرضوا للعنف	المنطقة
العنف الجسدي	العنف النفسي	العنف الجسدي	العنف النفسي		
24.8	62.7	26.3	63.1	44.2	فلسطين
17.7	56.8	15.5	54.4	36.1	الضفة الغربية
35.0	71.1	41.9	75.7	55.9	قطاع غزة

المصدر: الجهاز المركزي للإحصاء الفلسطيني، 2019. النتائج الأولية لمسح العنف في المجتمع الفلسطيني، 2019. رام الله - فلسطين.

حوالي ثلثي الأطفال الذين تعرضوا لعنف توجهوا لأحد الوالدين لطلب المساعدة

63.7% من الأطفال الذين تعرضوا للعنف توجهوا لطلب المساعدة من أحد الوالدين، و26.9% توجهوا لأحد الأخوة والأخوات، و20.9% توجهوا إلى صديق أو صديقة، بالمقابل توجه 16.9% من الأطفال إلى معلم أو معلمة طلباً للمساعدة و16.5% من هؤلاء الأطفال الذين تعرضوا للعنف توجهوا لمرشد اجتماعي في المدرسة وذلك حسب نتائج مسح العنف في المجتمع الفلسطيني، 2019.

الفصل السادس

الأطفال ومجتمع المعلومات

1.6 استخدام الحاسوب والنفوذ الى الانترنت للأسر التي لديها أطفال في العمر (5-17 سنة)

41.8% من الأسر في فلسطين التي لديها أطفال في العمر (5-17 سنة) يستخدمون الحاسوب (مكتبي أو محمول أو لوجي مثل التابلت)، بواقع 43.1% في الضفة الغربية و39.7% في قطاع غزة. كما أن 84.2% من الأسر التي لديها أطفال في العمر (5-17 سنة) في فلسطين لديها نفوذ للإنترنت، بواقع 89.7% في الضفة الغربية و75.8% في قطاع غزة، (المسح الأسري لتكنولوجيا المعلومات والاتصالات، 2019).

2.6 الغرض من المواقع التي يقوم الأطفال بزيارتها

فيما يتعلق بالغرض من المواقع التي يقوم الأطفال بزيارتها على الانترنت، فإن 97.2% من الأسر في فلسطين ولديها أطفال في العمر (5-17 سنة) يستخدمون الانترنت من أجل التسلية والترفيه (الألعاب، الموسيقى والأغاني، ...الخ) و74.4% يستخدمونه من أجل الدراسة و57.1% يستخدمونه للاطلاع والمعرفة، و23.5% يستخدمونه للدراسة، و31.4% يستخدمونه للمراسلات والاتصال.

3.6 ضبط ساعات استخدام الانترنت للأطفال في العمر (5-17 سنة)

بلغت نسبة الأسر التي تضبط عدد ساعات استخدام الانترنت اليومية للأطفال في العمر (5-17 سنة) في فلسطين 83.7% بواقع 82.3% في الضفة الغربية و86.2% في قطاع غزة، وعند المقارنة حسب نوع التجمع نجد أن الأسر التي تقيم في الحضر هي الأعلى في ضبط عدد ساعات استخدام الانترنت اليومية للأطفال بنسبة 84.3% وأقلها عند الاسر التي تقيم في الريف بنسبة 81.2%.

جدول 24: نسبة الأسر في فلسطين التي تضبط عدد ساعات استخدام الانترنت اليومية للأطفال في العمر

(5-17 سنة) حسب المنطقة / نوع التجمع، 2019

النسبة	المنطقة / نوع التجمع
83.7	فلسطين
82.3	الضفة الغربية
84.4	شمال الضفة الغربية
81.6	وسط الضفة الغربية
79.9	جنوب الضفة الغربية
86.2	قطاع غزة
	نوع التجمع
84.3	حضر
81.2	ريف
82.2	مخيم

المصدر: الجهاز المركزي للإحصاء الفلسطيني 2020. المسح الأسري لتكنولوجيا المعلومات والاتصالات 2019، تقرير النتائج الرئيسية. رام الله - فلسطين.

4.6 التدابير الوقائية التي تتخذها الأسر لحماية الأطفال خلال استخدامهم للإنترنت

هنالك مجموعة من التدابير التي تقوم الأسر باتخاذها لحماية ووقاية الأطفال عند استخدام الإنترنت، حيث ان 87.4% من الأسر تجلس مع أطفالها أثناء استخدامهم الإنترنت، و84.4% يقومون بتوعية الأطفال حول ما يمكنه فعله على الإنترنت، في حين ان 18.9% من الأسر يستخدمون حماية/فلتر للإنترنت، (المسح الأسري لتكنولوجيا المعلومات والاتصالات في العام 2019).

جدول 25: نسبة الأسر في فلسطين التي تتخذ تدابير وقائية لحماية أطفالها في العمر (5-17 سنة) عند استخدام الإنترنت حسب نوع التدابير الوقائية والمنطقة، 2019

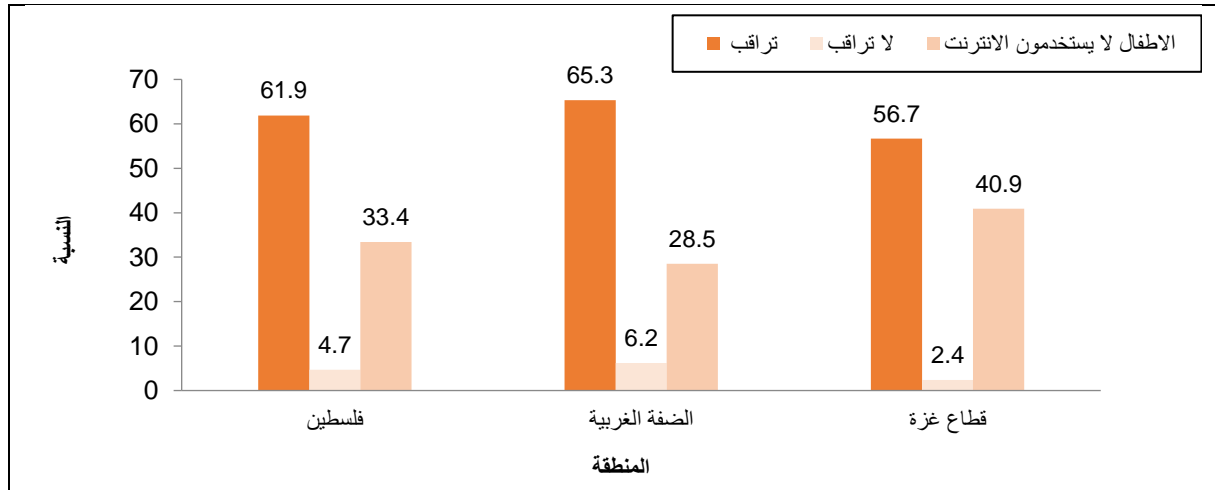
المنطقة			التدابير الوقائية
قطاع غزة	الضفة الغربية	فلسطين	
93.7	84.0	87.4	الجلوس مع الطفل أثناء استخدامه للإنترنت
89.1	81.8	84.4	التواصل مع الطفل والتحدث معه وتوعيته حول ما يفعل على الإنترنت
87.5	78.3	81.5	الاتفاق على قواعد منزلية بشأن استخدام الإنترنت والأجهزة الشخصية
33.6	47.4	42.6	وضع جهاز الحاسوب في مكان عام في البيت
15.9	20.5	18.9	استخدام حماية / فلتر للإنترنت
6.0	7.6	7.0	تركيب برنامج مراقبة على الحاسوب

المصدر: الجهاز المركزي للإحصاء الفلسطيني 2020. المسح الأسري لتكنولوجيا المعلومات والاتصالات 2019، تقرير النتائج الرئيسية. رام الله - فلسطين.

5.6 مراقبة البرامج التي يستخدمها الأطفال في العمر (5-17 سنة)

بلغت نسبة الأسر التي تراقب نوع البرامج التي يستخدمها الأطفال في العمر (5-17 سنة) على الحاسوب 78.8% بواقع 85.1% في الضفة الغربية و68.3% في قطاع غزة. وفيما يتعلق بمراقبة البرامج التي يستخدمها الأطفال على الإنترنت فقد بلغت نسبة الأسر التي قامت بمراقبة البرامج التي يستخدمها أطفالها 61.9% في فلسطين في حين أن 33.4% من الأسر التي لديها أطفال في نفس الفئة العمرية فان أطفالها لا يستخدمون الإنترنت.

التوزيع النسبي للأسر في فلسطين حسب مراقبة البرامج التي يستخدمها الأطفال في العمر (5-17 سنة) على الإنترنت والمنطقة، 2019



المصدر: الجهاز المركزي للإحصاء الفلسطيني 2020. المسح الأسري لتكنولوجيا المعلومات والاتصالات 2019، تقرير النتائج الرئيسية. رام الله - فلسطين.

6.6 منع الأطفال في العمر (5-17 سنة) من القيام ببعض الأنشطة على الانترنت

78.1% من الأسر في فلسطين تمنع أطفالها في العمر (5-17 سنة) من تبادل المعلومات الشخصية على الانترنت، و77.7% من الأسر تمنع أطفالها من شراء سلع او خدمات عبر الانترنت، و82.7% من الأسر تمنع أطفالها من التحدث مع أشخاص لا يعرفونهم في الحياة، و80.5% من الأسر تمنع أطفالها من استخدام غرف الدردشة، و70.6% من الأسر تمنع أطفالها من تحميل أفلام الفيديو والصور وبرامج التلفزيون او الموسيقى عبر الانترنت، و21.1% من الأسر تمنع أطفالها من تحميل وتشغيل الألعاب عبر الانترنت. (المسح الأسري لتكنولوجيا المعلومات والاتصالات في العام 2019).

جدول 26: نسبة الأسر في فلسطين التي تمنع أطفالها في العمر (5-17 سنة) من القيام ببعض الأنشطة على الانترنت حسب نوع النشاط والمنطقة، 2019

المنطقة			نوع النشاط
قطاع غزة	الضفة الغربية	فلسطين	
82.5	75.7	78.1	تبادل المعلومات الشخصية
86.3	73.0	77.7	شراء سلع او خدمات عبر الانترنت
91.0	78.2	82.7	التحدث مع أشخاص لا يعرفونهم في الحياة
89.9	75.4	80.5	استخدام غرف الدردشة
77.7	66.8	70.6	تحميل أفلام الفيديو، الصور وبرامج التلفزيون أو الموسيقى عبر الانترنت
12.7	25.5	21.1	تحميل وتشغيل الألعاب

المصدر: الجهاز المركزي للإحصاء الفلسطيني 2020. المسح الأسري لتكنولوجيا المعلومات والاتصالات 2019، تقرير النتائج الرئيسية. رام الله - فلسطين.

الفصل السابع

تنمية الطفولة المبكرة

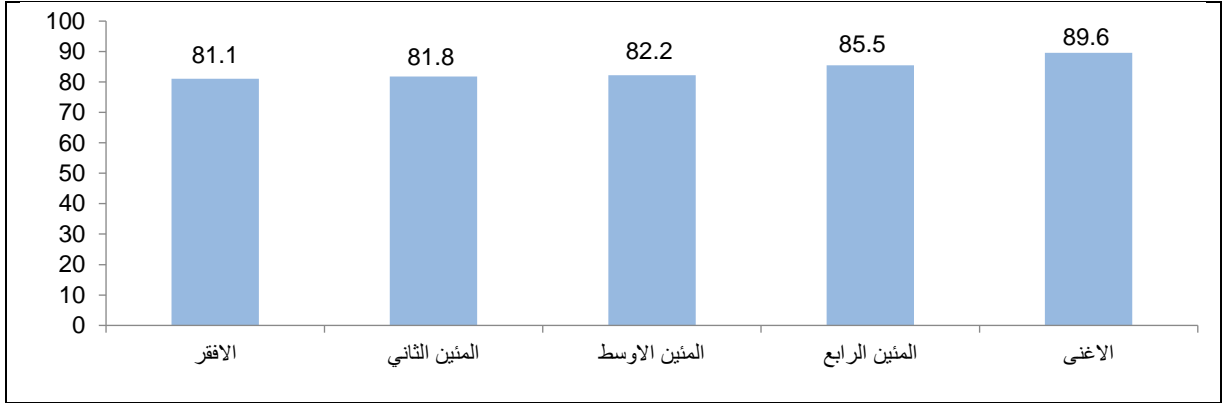
1.7 مؤشرات تنمية الطفولة المبكرة

تعرف تنمية الطفولة المبكرة بأنها عملية منظمة يمكن التنبؤ فيها وتسير في موازاة مسار مستمر، يتعلم فيه الطفل كيف يتعامل مع مستويات من التحرك، والتفكير، والكلام، والشعور والارتباط مع الآخرين أكثر تعقيداً. إن النمو البدني، ومهارات تعلم القراءة والكتابة ومبادئ الحساب، والتنمية الاجتماعية - الانفعالية/العاطفية، والاستعداد للتعلم هي مجالات حيوية للنماء العمومي للطفل؛ وهذا النماء هو أحد أسس التنمية البشرية الكلية. لحساب دليل مؤشرات تنمية الطفولة المبكرة "ECDI" يوجد بعض نقاط القياس المرجعية التي يتوقع للأطفال أن يمتلكوها فيما لو كانوا ينمون كما يتم تنمية غالبية الأطفال في تلك الفئة العمرية. والغرض الرئيس لدليل تنمية الطفولة المبكرة هو إثراء السياسة العامة بالمعلومات بشأن الوضع القائم والتطور وتقدم النماء الراهن للأطفال في فلسطين في مجالات معرفة القراءة والكتابة - مبادئ الحساب، المجال الجسدي/البدني، وفي المجال الاجتماعي - الانفعالي/العاطفي، وفي مجال التعلم. ويحسب دليل (مؤشرات) تنمية الطفولة المبكرة على اعتبار أنه النسبة المئوية من الأطفال الذين يسيرون على المسار الصحيح إنمائياً في ثلاثة من هذه المجالات الأربعة، على أقل تقدير.

أشارت البيانات لعام 2019، أن 83.9% من الأطفال في العمر (3-4 سنوات) يسيرون على المسار الصحيح نحو التطور والنماء ويوضح تحليل المجالات الأربعة لنماء الطفل أن ما نسبته 98.8% من الأطفال يسيرون على المسار الصحيح في المجال الجسدي/البدني، وأن نحو 92.8% من الأطفال يسيرون على المسار الصحيح في مجال التعلم، أما في مجال معرفة القراءة والكتابة - مبادئ الحساب بلغت النسبة 38.4% وفي المجال (الاجتماعي - الانفعالي/العاطفي) بلغت 81.9%. ويرتبط المستوى المرتفع المحرز في كل مجال من المجالات منفردة بالأطفال الذين يعيشون في الأسر المعيشية الأغنى، وكذلك للأطفال الذين ينتظمون في التعليم قبل المدرسة، ولأطفال الذين لا يوجد لديهم صعوبات، (المسح العنقودي متعدد المؤشرات 2019-2020).

تمثل الأشكال التالية نسبة الأطفال في الفئة العمرية (3-4 سنوات) الذين يسيرون على المسار الصحيح في مؤشر تنمية الطفولة المبكرة والقراءة والحساب، والأمور الاجتماعية والعاطفية والمادية، والمجالات التعليمية في فلسطين 2019 حسب المنطقة، الجنس، نوع التجمع، العمر، الالتحاق بالتعليم المبكر، تعليم الأم، الصعوبات الوظيفية للطفل

مؤشر التنمية للطفولة المبكرة حسب مؤشر الثروة، 2019



المصدر: الجهاز المركزي للإحصاء الفلسطيني، 2020. قاعدة بيانات المسح الفلسطيني العنقودي متعدد المؤشرات، 2019-2020. رام الله- فلسطين

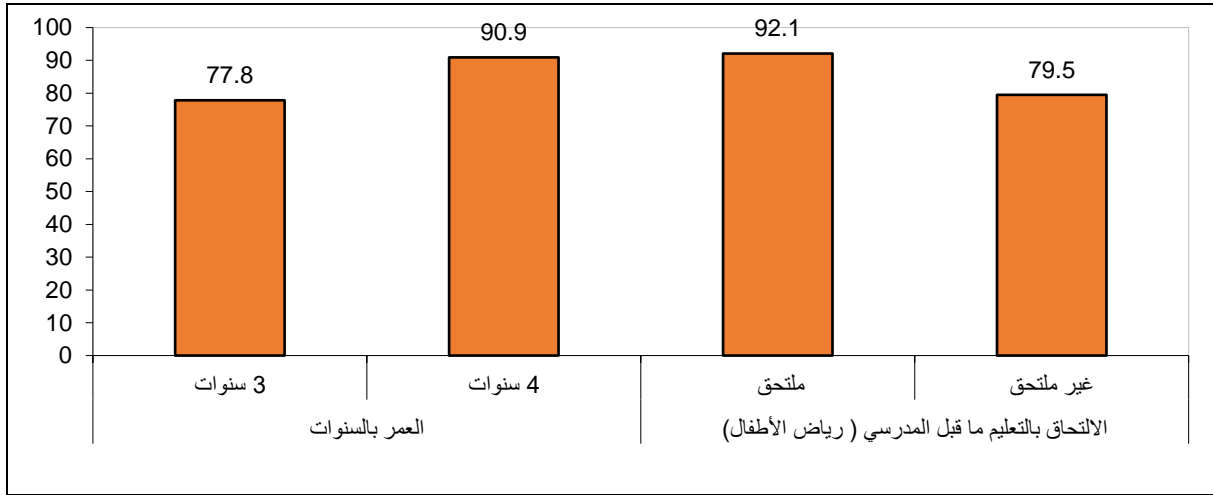
مؤشر التنمية للطفولة المبكرة حسب خصائص خلفية، 2019



المصدر: الجهاز المركزي للإحصاء الفلسطيني، 2020. قاعدة بيانات المسح الفلسطيني العنقودي متعدد المؤشرات، 2019-2020. رام الله- فلسطين

تشير البيانات ان أطفال الضفة الغربية يسيرون نمائياً بشكل أفضل من أطفال قطاع غزة بواقع 84.2% و83.4% على التوالي، وكذلك أطفال الحضر أفضل من أطفال الريف والمخيمات بواقع 84.2% لأطفال الحضر مقارنة مع 82.8% لأطفال الريف و82.1% لأطفال المخيمات. أما حسب الجنس بلغت نسبة الطفلات الإناث (3-4 سنوات) اللواتي يسرن على المسار الصحيح نمائياً 86.2% مقارنة بـ 81.7% للأطفال من الذكور.

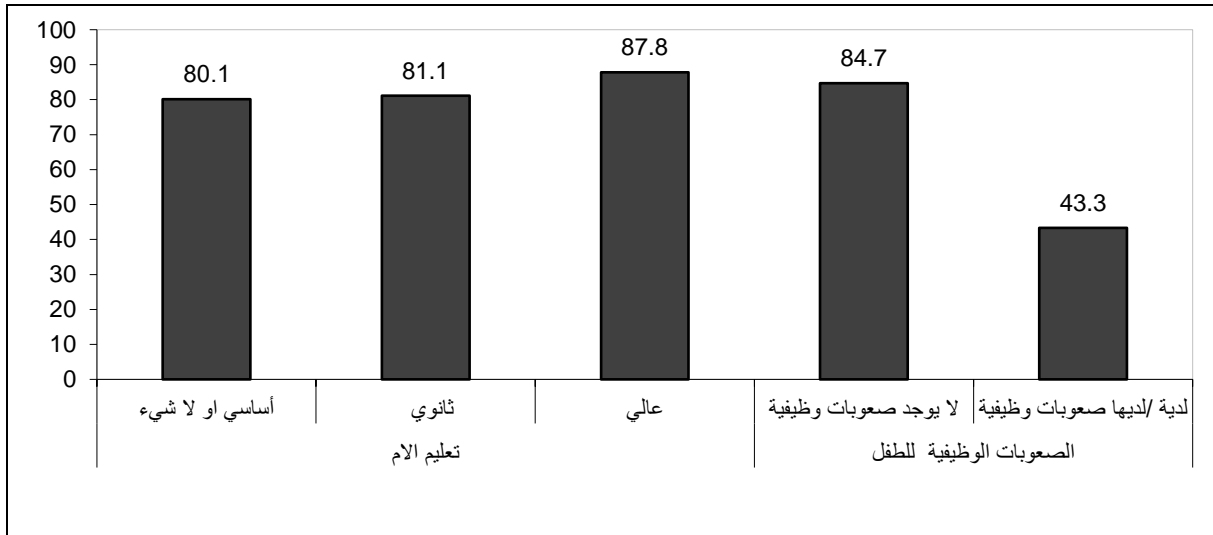
مؤشر التنمية للطفولة المبكرة حسب العمر/الالتحاق بالتعليم ما قبل المدرسة، 2019



المصدر: الجهاز المركزي للإحصاء الفلسطيني، 2020. قاعدة بيانات المسح الفلسطيني العنقودي متعدد المؤشرات، 2019-2020. رام الله- فلسطين

وكما هو متوقع، فإن مؤشر تنمية الطفولة المبكرة أعلى بكثير في الفئة العمرية الأكبر سنّاً بواقع 90.9% في أوساط الأطفال في العمر 4 سنوات، مقارنةً بـ 77.8% بين الأطفال في العمر 3 سنوات؛ لأن الأطفال يتقنون المزيد من المهارات مع تقدم العمر. ويشاهد مستوى مرتفع لمؤشر تنمية الطفولة المبكرة بين الأطفال الذي ينتظمون في رياض الأطفال (التعليم ما قبل المدرسة) بواقع 92.1%، مقارنةً مع 79.5% بالنسبة إلى أولئك الأطفال الذين لا ينتظمون في رياض الأطفال.

مؤشر التنمية للطفولة المبكرة حسب تعليم الام/مؤشر الصعوبات الوظيفية للطفل، 2019



المصدر: الجهاز المركزي للإحصاء الفلسطيني، 2020. قاعدة بيانات المسح الفلسطيني العنقودي متعدد المؤشرات، 2019-2020. رام الله- فلسطين

ويسجل الأطفال الذين لديهم صعوبات وظيفية مستوى أقل لمؤشر تنمية الطفولة المبكرة بنسبة 43.3%، مقارنةً بالأطفال الذين لا يوجد لديهم صعوبات وظيفية بواقع 84.7%. ويلاحظ ارتفاع نسبة النمو في مجال القراءة والحساب خصوصاً بزيادة مستوى تعليم الأم.

2.7 دعم الطفل من أجل التعلم

من المعترف فيه تماماً أن فترة من النماء الدماغى السريع تقع في أول 2-4 سنوات من الحياة، وأن جودة الرعاية المنزلية هي إحدى العوامل الحاسمة الرئيسة في نماء الطفل خلال تلك الفترة. وضمن هذا السياق، فإن نشاطات الكبار الراشدين مع الأطفال، وتوافر الكتب الخاصة بالأطفال في المنازل، وظروف الرعاية، هي مؤشرات مهمة على جودة الرعاية المنزلية. إذ يجب أن يكون الأطفال معافين صحياً، ويقظين ذهنياً/عقلياً، وآمنين انفعالياً وعاطفياً، ويتمتعون بكفاءة اجتماعية، وجاهزين للتعلم.

لقد جمعت معلومات عن عدد من الأنشطة التي تدعم التعلم المبكر في المسح الفلسطيني العنقودي متعدد المؤشرات في العام 2019-2020. وقد تضمنت هذه المعلومات مشاركة الكبار الراشدين للأطفال في النشاطات التالية: قراءة الكتب أو تصفح الكتب المصورة معهم، أو رواية القصص، أو نشيد الأناشيد والأغنيات، أو اصطحاب الأطفال إلى خارج المنزل أو المجمع السكنى أو الساحة، أو اللعب مع الأطفال وقضاء وقت معهم في تسمية الأشياء أو عدها أو رسمها.

يحظى حوالي ثمانية من بين كل عشرة أطفال في الفئة العمرية (2-4 سنوات) بمشاركة احد البالغين لهم بأربعة أنشطة أو أكثر تنمي التعلم والاستعداد للالتحاق بالمدرسة، بنسبة 75.8%، وقد شارك أحد أفراد الأسرة المعيشية من الكبار الراشدين هؤلاء الأطفال وانخرط معهم في أكثر من أربعة أنشطة تنمي التعلم والاستعداد للالتحاق بالمدرسة خلال الأيام الثلاثة التي سبقت إجراء المقابلة، تشير البيانات الى وجود تباينات واضحة حسب المنطقة الجغرافية والوضع الاجتماعى والاقتصادى للأسرة، فقد بلغت نسبة مشاركة احد البالغين للأطفال بأكثر من 4 أنشطة في الضفة الغربية 80.4% مقارنة مع 69.6% لأطفال قطاع غزة، كما لوحظ ان أطفال الريف أفضل واقعا بمشاركة البالغين بأربعة أنشطة أو أكثر بواقع 77.4% مقارنة مع 74.9% لأطفال المخيمات و75.6% لأطفال الحضر، وتشير النتائج أيضا إلى التأثير الواضح للوضع الاجتماعى والاقتصادى للأسر، فقد كانت النسبة لأطفال الأسر الأغنى اعلى منها لأطفال الأسر الأفقر.

جدول 27: نسبة الأطفال في العمر (2-4 سنوات) في فلسطين الذين شاركهم أحد أفراد أسرهم المعيشية البالغين أو أمهاتهم أو آباءهم بنشاطات تساعد على تحفيز التعليم والإعداد للمدرسة خلال الثلاثة أيام السابقة للمقابلة، 2019

الخصائص الخلفية	نسبة الأطفال الذين شاركهم أفراد أسرهم البالغين في أربعة أنشطة أو أكثر	نسبة الأطفال الذين شاركهم آباؤهم الحقيقيون في أربعة أنشطة أو أكثر	نسبة الأطفال الذين شاركتهم امهاتهم الحقيقيات في أربعة أنشطة أو أكثر
فلسطين	75.8	18.6	66.1
الضفة الغربية	80.4	23.4	71.3
قطاع غزة	69.6	12.1	58.9
الجنس			
ذكور	74.9	17.9	65.0
إناث	76.9	19.4	67.2
نوع التجمع			
حضر	75.6	18.4	66.0
ريف	77.4	19.7	67.7
مخيم	74.9	18.8	63.7
العمر بالسنوات			
سنتان	75.2	19.4	67.6
3 سنوات	76.1	19.8	64.6
4 سنوات	76.3	16.4	66.0
تعليم الأم			
أساسي فما دون	62.9	10.9	48.9
ثانوي	75.8	15.7	65.5
عالي	81.7	24.4	74.3
الصعوبات الوظيفية لدى الطفل			
لدية صعوبات وظيفية	57.0	15.7	49.7
لا يوجد لدية صعوبات وظيفية	76.3	18.7	66.5
مؤشر الثروة			
الأفقر	65.7	10.6	56.4
المتئين الثاني	70.4	13.4	58.0
المتئين الأوسط	76.5	16.4	64.0
المتئين الرابع	82.1	24.0	73.4
الأغنى	87.2	31.3	81.5

المصدر: الجهاز المركزي للإحصاء الفلسطيني، 2020. قاعدة بيانات المسح الفلسطيني العنقودي متعدد المؤشرات، 2019-2020. رام الله - فلسطين

بلغ متوسط عدد الأنشطة التي شارك فيها الكبار الراشدون الأطفال في العمر (2-4 سنوات) 4.5 نشاط، في حين يوضح الجدول (26) أن نسبة الأطفال الذين شاركهم أفراد أسرهم البالغين في أربعة أنشطة أو أكثر بلغت 75.8%. في حين بلغ متوسط عدد الأنشطة التي شارك فيها الآباء الحقيقيون أطفالهم 2.0 نشاط، في حين بلغت نسبة الأطفال الذين شاركهم

ابائهم الحقيقيون في مثل هذه الأنشطة 18.6%. وبلغ متوسط عدد الأنشطة التي شاركت فيها الامهات الحقيقيات أطفالهن 4.0 نشاط، في حين بلغت نسبة الأطفال الذين شاركتم امهاتهم في مثل هذه الأنشطة 66.1%.

لا يوفر تعرض الأطفال للكتب في السنوات المبكرة من حياتهم مستوى كبير من التفهم لطبيعة المادة المطبوعة فحسب، بل إنه ربما يعطي الأطفال أيضاً فرصاً لمشاهدة الآخرين وهم يقرؤون، مثل مشاهدة أشقائهم الأكبر منهم سناً وهم يؤدون أعمالهم/ واجباتهم المدرسية. ووجود الكتب أمر مهم للأداء المدرسي في وقت لاحق. وقد سئلت أمهات جميع الأطفال دون سن الخامسة والقائمت بالرعاية عليهم (ممن شاركن في هذا المسح) عن عدد كتب الأطفال أو الكتب المصورة الموجودة لديهن للأطفال في هذه الفئة العمرية، وعن عدد الأشياء المنزلية أو الأشياء الخارجية، والألعاب المصنوعة في المنزل، أو الألعاب التي تم شراؤها من المحلات وهي متوفرة في المنزل.

يعيش ما نسبته 11.8% من الأطفال في الفئة العمرية أقل من خمس سنوات داخل أسر معيشية يتوافر لديها 3 كتب أطفال على الأقل. وتراجع نسبة الأطفال الذين لديهم 10 كتب أو أكثر من كتب الأطفال إلى 2.6%. عند المقارنة بين الضفة الغربية وقطاع غزة نلاحظ فروق تفاضلية واضحة حيث تبلغ نسبة الأطفال دون سن الخامسة الذين لديهم 3 كتب أطفال أو أكثر ويقيمون في الضفة الغربية 15.8% مقارنة مع 6.4% في قطاع غزة، وأن لدى الأطفال في الأسر الغنية إمكانية أكبر للوصول إلى كتب الأطفال من أقرانهم الذين يعيشون داخل الأسر المعيشية الفقيرة. وتبلغ نسبة الأطفال دون سن الخامسة الذين لديهم 3 كتب أطفال أو أكثر 4.4% بين أطفال أفقر الأسر، مقارنةً بـ 23.8% بين الأطفال لأغنى الأسر. إن وجود كتب الأطفال داخل الأسر المعيشية له علاقة ارتباط إيجابية بعمر الطفل. ففي المنازل التي يوجد فيها أطفال في الفئة العمرية 2-4 سنوات، يوجد 3 كتب أطفال أو أكثر بنسبة 18.0%، في حين أنّ هذا الرقم يصل إلى حوالي 3% بالنسبة للأسر التي فيها أطفال في الفئة العمرية 0-1 سنة.

جدول 28: نسبة الأطفال في العمر أقل من 5 سنوات حسب عدد كتب الأطفال الموجودة في الأسرة، والأشياء التي يستخدمها الطفل للعب في فلسطين، 2019

الخصائص الخلفية	عدد كتب الاطفال الموجودة في الاسرة			الاشياء التي يستخدمها الطفل للعب		
	ثلاثة كتب أو أطفال أكثر	عشرة كتب أطفال أو أكثر	ألعاب مصنوعة بالمنزل	ألعاب مشتراه من المحلات	أشياء من داخل المنزل أو أشياء من خارج المنزل	لعبتان أو أكثر
فلسطين	11.8	2.6	19.5	86.0	74.6	73.4
الضفة الغربية	15.8	3.2	25.9	89.8	75.9	78.0
قطاع غزة	6.4	1.7	10.7	80.8	72.8	67.0
الجنس						
ذكور	10.9	2.4	19.6	85.7	75.8	73.9
إناث	12.9	2.7	19.5	86.4	73.3	72.9
نوع التجمع						
حضر	12.0	2.6	18.8	85.7	75.1	73.3
ريف	11.9	3.0	24.5	88.4	75.5	76.7
مخيم	10.2	1.2	16.5	85.0	67.9	67.3
العمر بالسنوات						
1-0	3.0	0.8	13.4	74.3	57.1	57.1
4-2	18.0	3.8	23.9	94.3	86.9	84.8
تعليم الأم						
أساسي فما دون	4.5	0.5	19.9	80.0	77.2	70.8
ثانوي	8.1	0.7	18.6	86.2	74.8	72.9
عالي	17.7	4.8	20.1	88.4	73.4	74.9
مؤشر الثروة						
الأفقر	4.4	1.0	11.8	74.4	75.5	64.3
المئين الثاني	6.8	1.7	17.3	87.9	72.2	72.7
المئين الأوسط	11.8	1.5	20.6	88.2	75.6	76.1
المئين الرابع	14.6	3.4	25.1	89.8	75.3	78.4
الأغنى	23.8	5.7	24.5	92.6	74.0	77.1
الصعوبات الوظيفية لدى الطفل (2-4 سنوات)						
لديه/ها صعوبات وظيفية	9.1	3.0	22.4	77.7	71.4	66.9
لا يوجد لديه صعوبات وظيفية	18.2	3.8	23.9	94.7	87.3	85.3

المصدر: الجهاز المركزي للإحصاء الفلسطيني، 2020. قاعدة المسح الفلسطيني العنقودي متعدد المؤشرات، 2019-2020. رام الله- فلسطين

73.4% من الأطفال في الفئة العمرية أقل من خمس سنوات كان لديهم لعبتان أو أكثر يلعبون فيها داخل منازلهم. واشتملت الألعاب التي تضمنها المسح الفلسطيني العنقودي متعدد المؤشرات 2019-2020 على ألعاب مصنوعة داخل المنازل (مثل الدمى، أو السيارات أو الألعاب الأخرى المصنوعة في المنزل)، والألعاب التي تشتري من المحلات، والأشياء الخاصة بالأسر المعيشية (مثل قنور/ طناجر (جمع "قدر"/"طنجرة") والزبديات / السلطانيات (جمع "زبدية"/سلطانية) أو

الأشياء والمواد الموجودة خارج المنزل (مثل العصي، أو الحجارة، وصدفات أو هياكل الحيوانات أو أوراق الأشجار). ومن المثير للاهتمام ملاحظة أن ما نسبته 86.0% من الأطفال يلعبون بألعاب يشترونها من المحلات. كما أن النسب المئوية لأنواع الألعاب المصنوعة في المنزل قد بلغت 19.5%. وقد لوحظ أن أطفال الضفة الغربية هم الأوفر حظاً بتوفر لعبتان أو أكثر بواقع 78.0%، والأقل حظاً أطفال قطاع غزة بواقع 67.0%، لكن ثمة فروق واضحة حسب مستوى الثروة 64.3% من الأطفال لأقرب الأسر لديهم لعبتان أو أكثر يلعبون فيها، مقابل 77.1% لأغنى الأسر.

3.7 الرعاية الكافية

إن ترك الأطفال وحدهم أو في وجود أطفال صغار آخرين يعرف بأنه أمر يزيد مخاطر وقوع الحوادث. وفي المسح الفلسطيني العنقودي متعدد المؤشرات 2019-2020، طرح سؤالان لمعرفة إذا ما كان الأطفال في الفئة العمرية أقل من خمس سنوات قد تركوا وحدهم خلال الأسبوع الذي سبق إجراء المقابلة، وعمّا إذا كان الأطفال قد تركوا في رعاية أطفال آخرين دون سن 10 سنوات.

11.2% من الأطفال في الفئة العمرية أقل من خمس سنوات تركوا في رعاية أطفال آخرين دون سن 10 سنوات، بينما ترك 3.9% من الأطفال وحدهم خلال الأسبوع الذي سبق إجراء المقابلة. في حين أن الأطفال الذين تركوا في رعاية غير كافية سواء لوحدهم أو مع أطفال أعمارهم أقل من 10 سنوات خلال الأسبوع الذي سبق إجراء المقابلة نسبتهم 13.6%، وكانت الرعاية غير الكافية أقل انتشاراً في أوساط الأطفال في الضفة الغربية بواقع 11.7% مقارنة مع 16.2% للأطفال قطاع غزة. وكانت نسبة الأطفال في الفئة العمرية (2-4 سنوات)، الذين تركوا بمستوى غير كافٍ من الرعاية 17.2%، أكثر من الأطفال في الفئة العمرية 0-1 سنة بواقع 8.4%.

جدول 29: نسبة الأطفال في العمر أقل من خمس سنوات الذين تركوا بمفردهم أو في رعاية أطفال تقل أعمارهم عن 10 سنوات خلال الأسبوع السابق للمقابلة حسب بعض الخصائص الخلفية، 2019

النسبة المئوية للأطفال في الفئة العمرية اقل من خمس سنوات			الخصائص الخلفية
تركوا بمفردهم خلال الأسبوع السابق	الذين تركوا في رعاية أطفال تقل أعمارهم عن 10 سنوات خلال الأسبوع السابق	تركوا في رعاية غير كافية خلال الأسبوع السابق	
المنطقة			
3.9	11.2	13.6	فلسطين
4.1	9.6	11.7	الضفة الغربية
3.6	13.5	16.2	قطاع غزة
نوع التجمع			
3.9	11.3	13.6	حضر
3.9	11.1	13.7	ريف
3.6	10.8	12.7	مخيمات
العمر بالسنوات			
2.6	6.6	8.4	سنة وأقل
4.8	14.5	17.2	2-4 سنوات
الجنس			
3.6	11.5	13.7	ذكور
4.2	10.9	13.5	إناث
الصعوبات الوظيفية لدى الأطفال (2-4 سنوات)			
5.5	14.2	16.4	لديه/ها صعوبات وظيفية
4.8	14.5	17.3	لا يوجد لديه صعوبات وظيفية

المصدر: الجهاز المركزي للإحصاء الفلسطيني، 2020. قاعدة المسح الفلسطيني العنقودي متعدد المؤشرات، 2019-2020. رام الله- فلسطين

المراجع

- الجهاز المركزي للإحصاء الفلسطيني، 2020. تقديرات منقحة مبنية على النتائج النهائية للتعداد العام للسكان والمساكن والمنشآت، 2017. رام الله - فلسطين.
- الجهاز المركزي للإحصاء الفلسطيني، 2005. المسح الصحي الديموغرافي، 2004. النتائج الأساسية. رام الله - فلسطين.
- الجهاز المركزي للإحصاء الفلسطيني، 2007. المسح الفلسطيني لصحة الأسرة، 2006. التقرير النهائي. رام الله - فلسطين.
- الجهاز المركزي للإحصاء الفلسطيني، 2020. قاعدة بيانات المسح الاسري الفلسطيني، 2010. رام الله - فلسطين.
- الجهاز المركزي للإحصاء الفلسطيني، 2015. المسح الفلسطيني العنقودي متعدد المؤشرات، 2014. رام الله - فلسطين.
- الجهاز المركزي للإحصاء الفلسطيني 2020. قاعدة بيانات المسح الفلسطيني العنقودي متعدد المؤشرات، 2019-2020. رام الله - فلسطين.
- الجهاز المركزي للإحصاء الفلسطيني 2020. التعداد العام للسكان والمساكن والمنشآت، 2007. رام الله - فلسطين.
- وزارة التربية والتعليم، 2020. المسح الشامل لرياض الأطفال للأعوام الدراسية 2009/2010-2019/2020. رام الله - فلسطين.
- وزارة التربية والتعليم، 2020. المسح الشامل للمدارس للأعوام الدراسية 2017/2018-2019/2020. رام الله - فلسطين.
- وزارة التربية والتعليم، 2020. الكتاب الإحصائي التربوي السنوي للعام الدراسي 2019/2020. رام الله - فلسطين.
- الجهاز المركزي للإحصاء الفلسطيني. 2020. مسح القوى العاملة، 2015-2019. رام الله - فلسطين.
- الجهاز المركزي للإحصاء الفلسطيني، 2019. النتائج الأولية لمسح العنف في المجتمع الفلسطيني، 2019. رام الله - فلسطين.
- الجهاز المركزي للإحصاء الفلسطيني 2020. المسح الأسري لتكنولوجيا المعلومات والاتصالات 2019، تقرير النتائج الرئيسية. رام الله - فلسطين.

- الجهاز المركزي للإحصاء الفلسطيني 2020. مسح أثر جائحة كوفيد 19 (كورونا) على الظروف الاجتماعية والاقتصادية للأسر الفلسطينية، النتائج الرئيسية ، (آذار - أيار) 2020.
- وزارة التنمية الاجتماعية. برنامج المساعدات النقدية، 2019.
- وزارة التنمية الاجتماعية. الادارة العامة للأسرة والطفولة، 2019.
- اتفاقية حقوق الطفل، المواد (1، 24، 28)
- مركز عبد الله الحوراني للدراسات والتوثيق، حصاد الانتهاكات الإسرائيلية للعام 2019. رام الله 2020
- وزارة الصحة، 2019. مركز المعلومات الصحية الفلسطيني، التقرير الصحي السنوي. نابلس - فلسطين.
- الموقع الإلكتروني للحركة العالمية للدفاع عن الاطفال <https://arabic.dci-palestine.org/content>

الملحق

قائمة المفاهيم والمصطلحات

الطفل:

كل شخص يقل عمره عن ثماني عشرة سنة إلا إذا كان القانون الساري يحدد سن البلوغ بعمر أصغر. وبدون التمييز من أي نوع بغض النظر عن الطفل أو عن أي من أبويه أو القائمين على رعايته أو عرقه أو لونه أو جنسه أو لغته أو دينه أو موقفه السياسي أو آرائه الأخرى أو أصله القومي أو العرقي أو الاجتماعي أو ممتلكاته أو حالة الإعاقة أو الميلاد أو أي مكانة أخرى.

رب الأسرة:

هو الشخص المقيم إقامة معتادة مع الأسرة، الذي عرف بأنه يحمل هذه الصفة من قبل باقي أفراد الأسرة، وعادة ما يكون هذا الشخص صاحب السلطة والمسؤول عن تدبير الشؤون الاقتصادية للأسرة وقد يشاركه الآخرون في ذلك.

التركيب العمري والنوعي:

هو تركيب السكان حسب عدد أو نسبة الذكور والإناث ضمن كل فئة عمرية. ويعد التركيب العمري والنوعي للسكان النتيجة التراكمية للاتجاهات السابقة في معدلات الخصوبة والوفيات والهجرة. ويعتبر توفر المعلومات حول التركيب العمري والنوعي شرطاً أساسياً مسبقاً لوصف وتحليل العديد من أنواع البيانات الديمغرافية.

العمر الوسيط عند الزواج الأول:

هو العمر الذي يقسم أعمار الأفراد وقت إتمام الزواج الفعلي إلى قسمين متساويين.

الخصوبة:

هي الأداء التكاثري (التناسلي) الفعلي للفرد أو الزوجين أو المجموعة أو السكان، (العدد الفعلي الذي أنجبته المرأة من المواليد طوال فترة حياتها).

معدل الخصوبة الكلي:

متوسط عدد المواليد الأحياء لكل امرأة (مجموعة نساء) خلال فترة حياتها (حياتها) الإيجابية حسب معدلات الخصوبة العمرية لسنة ما، وهو ناتج عن مجموع معدلات الخصوبة التفصيلية العمرية مضروباً في خمسة.

الاسهال:

فقدان الجسم للسوائل والأملاح من خلال إخراج براز رخو أو سائل بوتيرة تفوق البوتيرة العادية.

الخصوبة التفصيلية حسب العمر:

هم المواليد الذين تتجهبهم النساء من فئة عمرية معينة ويعتبر معدل الخصوبة التفصيلية حسب العمر عدد هؤلاء المواليد لكل 1,000 امرأة في تلك الفئة.

المواليد الخام:

هم المواليد الجدد من السكان، ويمثل معدل المواليد الخام عدد هؤلاء المواليد خلال سنة معينة لكل 1000 من السكان (لا يعبر عن معدل النمو).

الوفيات الخام:

هي الوفيات من السكان خلال فترة زمنية محددة، ويمثل معدل الوفيات الخام عدد هذه الوفيات لكل 1000 من السكان خلال سنة معينة.

معدل وفيات الرضع:

مصطلح يشير إلى وفيات الرضع (الذين تقل أعمارهم عن سنة) ويعتبر معدل وفيات الرضع عدد هذه الوفيات لكل 1,000 من المواليد الأحياء خلال سنة معينة.

معدل وفيات الذين أعمارهم تقل عن خمس سنوات:

هي احتمال وفاة الأطفال بين ولادتهم وقبل بلوغهم عمر الخمس سنوات.

المدرسة:

هي أي مؤسسة تعليمية غير رياض الأطفال بغض النظر عن عدد طلبتها وتركيبها الصفّي، حيث أن أدنى صف فيها لا يقل عن الصف الأول وأعلى صف لا يزيد عن الصف الثاني عشر.

المدارس الحكومية:

هي أي مؤسسة تعليمية تديرها وزارة التربية والتعليم، أو أي وزارة أو سلطة حكومية.

مدارس وكالة الغوث الدولية:

هي أي مؤسسة تعليمية غير حكومية أو خاصة تديرها أو تشرف عليها وكالة الغوث لتشغيل اللاجئين الفلسطينيين.

المدارس الخاصة:

هي أي مؤسسة تعليمية أهلية أو أجنبية غير حكومية مرخصة يؤسسها أو يرأسها أو يديرها أو ينفق عليها فرداً أو أفراداً أو جمعيات أو هيئات فلسطينية أو أجنبية.

المرحلة الأساسية:

هي قاعدة التعليم والأساس الذي تقوم عليه مراحل التعليم الأخرى، ومدتها تسع سنوات.

المرحلة الثانوية:

هي المرحلة التي تلي المرحلة الأساسية ثلاث سنوات، أي السنوات الدراسية 10، 11، 12.

الشعبة:

هي مجموعة من الطلبة يضمهم صف واحد أو أكثر ويشتركون في غرفة صفية واحدة في أي مرحلة دراسية معينة.

الطالب:

هو كل من يتعلم في أية مؤسسة تعليمية.

الجهة المشرفة:

هي الجهة المسؤولة عن المدرسة قانونياً وإدارياً. إما أن تكون حكومية أو وكالة الغوث أو خاصة.

جنس المدرسة:

تصنف المدرسة حسب جنس الطلبة الذين يدرسون فيها، فإما أن تكون للذكور أو للإناث أو مدرسة مختلطة للذكور والإناث معاً.

رياض الأطفال:

هي كل مؤسسة تعليمية تقدم تربية للطفل قبل مرحلة التعليم الأساسي بستين على الأكثر، وتحصل على ترخيص مزاولة المهنة من وزارة التربية والتعليم. وتقسم إلى مرحلتين: مرحلة البستان؛ يكون الأطفال فيها عادة في سن الرابعة ومرحلة التمهيدي ويكون الأطفال فيها عادة في سن الخامسة.

الراسب:

هو الطالب الذي لم ينجح في أحد المباحث أو أكثر المخصصة للصف الذي يشغله، ولا يحق له الانتقال للصف الذي يليه.

المتسرب:

هو الطالب الذي ترك المدرسة نهائياً خلال العام الدراسي الماضي ولم ينتقل إلى مدرسة أخرى.

معدل الالتحاق الإجمالي في مراحل التعليم:

مؤشر يقيس عدد الطلبة في سن التعليم في مرحلة ما المسجلين في مرحلة التعليم كنسبة مئوية من السكان في الفئة العمرية الموازية لهذه المرحلة

التأمين الصحي:

هو تعويض عن خسارة مادية ترتبط بتغطية التكاليف المتعلقة بمشكلة صحية ما وعلاجها.

التهاب الجهاز التنفسي:

الأطفال دون الخامسة الذين عانوا من سعال، كان مصحوباً بأنفاس سريعة وقصيرة وذلك بسبب مشكلة في الصدر أو مشكلة في الصدر مع احتقان في الأنف.

الرضاعة الطبيعية:

هي تلقي الطفل لحليب الثدي بشكل مباشر أو الشفط.

الرضاعة الطبيعية المطلقة:

الأطفال 0-5 أشهر الذين لا زالوا يرضعون من أمهاتهم والذين لم يتلقوا حليب صناعي أو أي نوع من أنواع الطعام أو الشراب، ويستثنى من ذلك الأطفال الذين يتلقون الفيتامينات أو الأدوية.

سوء التغذية:

مصطلح سوء التغذية يستخدم ليشمل الاضطرابات الناجمة عن أسباب متعددة بدءاً بنقص عناصر غذائية دقيقة ومحددة مثل الفيتامينات والمعادن أو البروتينات ونقص أو زيادة السرعات الحرارية والتي من الممكن أن تسبب المجاعة أو السمنة أو أمراض أخرى.

قصر القامة:

النسبة المئوية للأطفال دون سن الخامسة الذين تقل أعمارهم عن ناقص انحرافين معياريين (متوسط وشديد) من متوسط الطول بالنسبة للعمر وفقاً لمعيار منظمة الصحة العالمية ويعبر عنه بقصر القامة

التطعيم:

التطعيم هو العملية التي بواسطتها يصبح نظام الفرد المناعي محصن ومقاوماً للأمراض المعدية، عادة عن طريق إعطاء اللقاح.

نقص الوزن:

النسبة المئوية للأطفال دون سن الخامسة الذين تقل أعمارهم عن ناقص انحرافين معياريين (متوسط وشديد) من متوسط الوزن بالنسبة للعمر وفقاً لمعيار منظمة الصحة العالمية ويعبر عنه بنقص الوزن

الهزال:

النسبة المئوية للأطفال دون سن الخامسة الذين تقل أعمارهم عن ناقص انحرافين معياريين (متوسط وشديد) من متوسط الوزن بالنسبة للطول وفقاً لمعيار منظمة الصحة العالمية ويعبر عنه بالهزال

الوزن اقل من الطبيعي للمولود:

هو وزن المولود الذي يقل عن 2.5 كغم عند ولادته.

العمل:

هو الجهد المبذول في جميع الأنشطة التي يمارسها الأفراد بهدف الربح أو الحصول على أجره معينة سواء كانت على شكل راتب شهري أو أجره أسبوعية أو بالميأومة أو على القطعة أو نسبة من الأرباح أو سمسة أو غير ذلك من الطرائق. كذلك فإن العمل بدون أجر أو عائد في مصلحة أو مشروع أو مزرعة للعائلة يدخل ضمن مفهوم العمل.

العامل:

هو الفرد الذي عمره 15 سنة فأكثر والذي باشر عملاً معيناً ولو لساعة واحدة خلال الفترة المرجعية سواء كان لحسابه أو لحساب الغير، بأجر أو بدون أجر أو في مصلحة العائلة أو كان غائب عن عمله بشكل مؤقت (بسبب المرض، عطلة، توقف مؤقت أو أي سبب آخر)، ويصنف العاملون حسب عدد ساعات العمل الأسبوعية إلى عاملين (1-14) ساعة، عاملين 15 ساعة فأكثر وكذلك الأفراد الغائبون عن أعمالهم بسبب المرض، أو إجازة مدفوعة الأجر، أو إغلاق أو إضراب أو توقيف مؤقت وما شابه ذلك، يعتبر عاملين من 1-14 ساعة.

يعمل لحسابه:

وهو الفرد الذي يعمل في منشأة يملكها أو يملك جزءاً منها (شريك) وليس بالمنشأة أي مستخدم يعمل بأجر ويشمل الأشخاص الذين يعملون لحسابهم خارج المنشآت.

يعمل بأجر:

هو الفرد الذي يعمل لحساب فرد آخر أو لحساب منشأة أو جهة معينة وتحت إشرافها ويحصل مقابل عمله على أجر محدد سواء كان بأجر على شكل راتب شهري أو أجره أسبوعية أو بالميأومة أو على القطعة أو أي طريقة دفع أخرى. ويندرج تحت ذلك العاملون بالوزارات والهيئات الحكومية والعاملون بالشركات بالإضافة إلى الذين يعملون بأجر في مصلحة خاصة بالعائلة أو لدى الغير.

عضو أسرة غير مدفوع الأجر:

هو الفرد الذي يعمل لحساب العائلة، أي في مشروع أو مصلحة أو مزرعة للعائلة ولا يتقاضى نظير ذلك أي أجره وليس له نصيب في الأرباح.

صاحب عمل:

وهو الفرد الذي يعمل في منشأة يملكها أو يملك جزءاً منها (شريك) ويعمل تحت إشرافه أو لحسابه مستخدم واحد على الأقل بأجر. ويشمل ذلك أصحاب العمل الذين يديرون مشاريع أو مقاولات خارج المنشآت بشرط أن يعمل تحت إشرافهم أو لحسابهم مستخدم واحد على الأقل بأجر ولا يعتبر حملة الأسهم في الشركات المساهمة أصحاب عمل حتى ولو عملوا فيها.

ساعات العمل:

تعتبر ساعات العمل عن الوقت الذي يصرفه العامل في مهنته.

الأجر النقدي:

هو الأجر النقدي الصافي المدفوع للمستخدمين بأجر.

استخدام الإنترنت:

عرف استخدام الإنترنت بأنه القيام بالاستخدامات الأساسية مثل: الدخول إلى المواقع، قراءة الصحف، تنزيل الملفات أو البرامج من الشبكة. (خلال 3 شهور الماضية من تاريخ الإسناد في المسح).

استخدام الحاسوب:

عرف استخدام الحاسوب بأنه القيام بالاستخدامات الأساسية مثل: تشغيل الجهاز والدخول إلى ملفات معينة، ونقل وحفظ الملفات وإنشائها. (خلال 3 شهور الماضية من تاريخ الإسناد في المسح).